



# Die Gemeinde **Pfaffenhofen a.d. Glonn**



Alles Wissenswerte in und über unsere Gemeinde

Stand Juni 2017

# Zukunft braucht Heimat



## Raiffeisenbank Pfaffenhofen a.d. Glonn eG

### Hauptstelle Odelzhausen

Marktstraße 27  
85235 Odelzhausen  
Tel. 08134/93 15-0  
Fax. 08134/93 15-13

### Geschäftsstelle Pfaffenhofen

Raiffeisenplatz 2  
85235 Pfaffenhofen  
Tel. 08134/93 29-0  
Fax. 08134/93 29-90

### Geschäftsstelle Egenhofen

Dachauer Straße 3  
82281 Egenhofen  
Tel. 08134/63 30  
Fax. 08134/63 30

### Geschäftsstelle Wiedenzhausen

Hauptstraße 5  
85259 Wiedenzhausen  
Tel. 08134/75 41  
Fax. 08134/55 64 59

## Liebe Mitbürgerinnen und Mitbürger, liebe Neubürgerinnen und Neubürger, liebe Gäste.

Erstmals im Jahr 2006 hat die Gemeinde Pfaffenhofen a.d. Glonn eine Informationsbroschüre herausgegeben, von der nun – im Jahre 2017 – die 3. Auflage erscheint. Ich freue mich sehr darüber, Ihnen damit eine Konzeption in die Hand geben zu können, die anhand vieler Fotos und Texte zeigt, dass Pfaffenhofen a.d. Glonn eine liebens- und lebenswerte, moderne und zukunftsorientierte Gemeinde ist.

Diese Broschüre soll Ihnen einen kleinen Überblick über unser vielseitiges Gemeindeleben und unsere Gemeindeeinrichtungen geben. Wissenswertes, Interessantes und Unterhaltsames werden Sie hier finden und dabei einen Einblick in das breitgefächerte kulturelle, sportliche und gesellschaftliche Leben bekommen.

Neben einem Überblick über die geschichtliche Entwicklung finden Sie hier wichtige Informationen wie einen Behördenwegweiser, ein Verzeichnis der Ärzte und Vereine mit Adressen und Telefonnummern. Außerdem möchten wir Ihnen unsere kommunalen Einrichtungen, unsere Kirchen und nicht zuletzt auch die Naturräume in der Gemeinde Pfaffenhofen a.d. Glonn vorstellen.

Finanziert wurde diese Broschüre durch Inserate unserer Firmen, bei denen ich mich an dieser Stelle herzlich für ihre Unterstützung bedanken möchte.

Gleichzeitig wollen wir durch diese Inserate aber auch darauf hinweisen, dass es in unserer Gemeinde viele Dinge des täglichen Bedarfs gibt. Um unsere Firmen zu unterstützen und Ihnen, verehrte Leserinnen und Leser, den Überblick über die Angebote innerhalb der Gemeinde zu erleichtern, haben wir die Inserate nicht einfach in der Broschüre verteilt, sondern sie in Rubriken gebündelt veröffentlicht.

Alle Bürgerinnen und Bürger der Gemeinde Pfaffenhofen a.d. Glonn sowie unsere Gäste bitte ich, bei ihren Einkäufen und zu vergebenden Arbeiten möglichst das vielseitige Angebot unserer ortsansässigen Geschäfte und Betriebe zu nutzen.

Ein weiterer Dank gilt Frau Adelheid Taubinger und Herrn Michael Lampl für die Überarbeitung der letzten Ausgabe, sowie Herrn Kalies, Inhaber der Unterumbacher Firma für Grafik und Drucksachen „Die Top Partner“, der diese Broschüre komplett erstellt hat und auch verantwortlich für die Werbeanzeigen war und allen, die mit Beiträgen zum Gelingen dieser Broschüre beigetragen haben.

Ich hoffe, dass es uns gelungen ist, die Attraktivität unserer Gemeinde in dieser Broschüre ein klein wenig zum Ausdruck zu bringen und hoffe, dass alle Bürgerinnen und Bürger sowie alle Besucher sich in unserer Gemeinde wohl fühlen.

Ihr



Helmut Zech – 1. Bürgermeister

## Inhaltsverzeichnis

|   |    |   |    |
|---|----|---|----|
| Die Gemeinde Pfaffenhofen a.d. Glonn.....   | 5  | Die Zusammensetzung des                   |    |
| Egenburg .....                              | 7  | VfL Egenburg e.V. ....                    | 35 |
| Pfaffenhofen a.d. Glonn.....                | 9  | Die Ansprechpartner der einzelnen         |    |
| Wagenhofen .....                            | 11 | Abteilungen des VfL Egenburg e.V.....     | 36 |
| Unterumbach .....                           | 12 | Ein Überblick über die Aktivitäten        |    |
| Oberumbach.....                             | 13 | der einzelnen Abteilungen .....           | 37 |
| Miesberg .....                              | 14 | Vereine in der Gemeinde                   |    |
| Stockach .....                              | 15 | Pfaffenhofen a.d. Glonn.....              | 38 |
| Bayerzell.....                              | 16 | Jagd Unterumbach .....                    | 43 |
| Kaltenbach .....                            | 16 | Kläranlage und Bauhof.....                | 44 |
| Weitenried .....                            | 17 | Recyclinghof .....                        | 44 |
| Ebersried .....                             | 17 | Wertstoffinsel.....                       | 44 |
| Wichtige Daten der Gemeinde                 |    | Papiersammlung .....                      | 44 |
| Pfaffenhofen a.d. Glonn.....                | 18 | Volkshochschule –                         |    |
| Denkmal- und Kirchenliste der               |    | vhs in der VG Odelzhausen .....           | 45 |
| Gemeinde Pfaffenhofen a.d. Glonn .....      | 20 | MVV-Verbindungen.....                     | 45 |
| Kirchen in der Gemeinde                     |    | MVV-Ruf-Taxi .....                        | 46 |
| Pfaffenhofen a.d. Glonn.....                | 21 | Neue MVV-RufTaxi-Linie 7321               |    |
| Katholischer Pfarrverband .....             | 22 | aus dem „Odelzhausener Raum“ .....        | 48 |
| Christliche Gemeinde Glonntal .....         | 22 | zum S-Bahnhof Maisach und zurück .....    | 48 |
| Evangische in der Gemeinde .....            | 23 | Gewerbeverband Odelzhausen.....           | 54 |
| Kapellen in der Gemeinde                    |    | Impressum .....                           | 54 |
| Pfaffenhofen a.d. Glonn.....                | 23 | Checkliste beim Umzug .....               | 55 |
| Energieseite .....                          | 24 | Notrufnummern.....                        | 56 |
| Politische Gruppierungen der                |    | Ärzteverzeichnis und Gesundheitswesen ... | 57 |
| Gemeinde Pfaffenhofen a.d. Glonn .....      | 26 | Das Team und die Aufgabengebiete          |    |
| Gemeinderat Pfaffenhofen a.d. Glonn.....    | 28 | der Verwaltung der                        |    |
| Mitgliederliste der Gemeindlichen Gremien   | 29 | Gemeinde Pfaffenhofen a.d. Glonn .....    | 58 |
| Nachbarschaftshilfe .....                   | 30 | Wegweiser im Rathaus.....                 | 59 |
| Bürgerstiftung – die Aufgabe .....          | 30 | Ämter und Einrichtungen .....             | 64 |
| Bürgerstiftung – die Mitglieder .....       | 31 | Was ist in einem Sterbefall zu tun? ..... | 67 |
| Freiwillige Feuerwehren der Gemeinde        |    | Schulen .....                             | 69 |
| Pfaffenhofen a.d. Glonn.....                | 32 | Kinderhaus mit Kindergarten und           |    |
| Freiwillige Feuerwehr                       |    | Kinderkrippe .....                        | 70 |
| Pfaffenhofen a.d. Glonn.....                | 32 | Verbandsbücherei Odelzhausen .....        | 71 |
| Freiwillige Feuerwehr Unterumbach .....     | 33 | Zusammen mehr erreichen –                 |    |
| Freiwillige Feuerwehr Weitenried .....      | 33 | die WestAllianz München .....             | 72 |
| Sport und Spiel – der VfL Egenburg e.V..... | 34 | Ortspläne der einzelnen Ortsteile .....   | 74 |
|   |    | Alle Werbepartner ab Seite .....          | 79 |

# Die Gemeinde Pfaffenhofen a.d. Glonn

Gesamte Einwohnerzahl (Haupt- und Nebenwohnsitz) Stand Februar 2017: 2197

Die Gemeinde Pfaffenhofen a.d. Glonn, im reizvollen Hügelland im äußersten Westen des Landkreises Dachau an den Grenzen zu den Landkreisen Fürstenfeldbruck und Aichach/Friedberg gelegen, ist eine „Gemeinde im Grünen“ zwischen den Ballungsräumen München und Augsburg.

## Die Gebietsreform

In den letzten Jahren sind attraktive Neubaugebiete und Einrichtungen der Infrastruktur entstanden. Die Gemeinde ist im Zuge der Gebietsreform aus den früheren Gemeinden Pfaffenhofen a.d. Glonn, Unterumbach und Weitenried zusammengewachsen und zählt ca. 2.197 Einwohner.

Bis zur Landkreisreform 1972 gehörte Pfaffenhofen a.d. Glonn zum Regierungsbezirk Schwaben. Die Beziehungen zu Schwaben und vor allem Augsburg kennzeichneten auch Jahrhunderte lang die Geschichte der Gemeinde. Prähistorische, keltische und römische Funde zeigen, dass der Bereich des oberen Glonnals schon immer Kulturlandschaft gewesen ist.

Die erste urkundliche Erwähnung bezieht sich auf den Ortsteil Unterumbach und datiert um 800. Im frühen Mittelalter galten Pfaffenhofen und Egenburg als die „Fürstentümer im Glonnal“.

Das „Kapitel an der Glonn“, eine Klerikergemeinschaft, prägte Jahrhunderte lang das Gesicht und die Geschichte des Ortes, der bereits 1171 zu St. Afra in Augsburg kam. Vier, zum Teil noch deutlich von gotischer Bausubstanz gekennzeichnete Kirchen, die durchweg eine gelungene barocke Ausstattung im 18. Jahrhundert erhalten haben, bestimmen auch heute das Gesicht der Ortschaften.

Über die Gottesdienste hinaus werden die Kirchen für Konzerte und kulturelle Veranstaltungen genutzt. Der „bayerische Maler“ Hans Metzger (so

Ludwig Thoma) hat hier gearbeitet und einige bedeutende Werke der Kirchenmalerei hinterlassen.

Die wichtigsten Einrichtungen der Infrastruktur sind in der Gemeinde vorhanden oder in unmittelbarer Nähe:

- Kindergarten und mehrere Kinderspielplätze,
- die zusammen mit zwei Nachbargemeinden errichtete Grund- und Mittelschule,
- staatliche Realschule des Landkreises Dachau
- Sport- und Bolzplätze,
- ein Freizeitzentrum mit Tennisanlagen,
- Sommerstockbahnen,
- Ärzte und Apotheken sind im nahen Umkreis erreichbar,
- über den MVV bestehen Verkehrsanbindungen an Dachau, Augsburg, München und Fürstenfeldbruck mit S-Bahnstation Maisach.



Archivbild: alte Kläranlage

## Die Gemeinde Pfaffenhofen a.d. Glonn

Fortsetzung



Kreisverkehr bei Pfaffenhofen

Die Gemeinde Pfaffenhofen a.d. Glonn liegt inmitten des tertiären Hügellandes. Sanfte Hügel und Täler bestimmen den Wechsel der Landschaft. Im Süden wird die Gemeinde von der Glonn begrenzt. Im Norden bildet eine Waldkette, die von Eurasburg bis nahe Altomünster reicht, die Grenze.

Bis zur Gebietsreform gehörte das jetzige Gemeindegebiet zum Altlandkreis Friedberg und somit zum Regierungsbezirk Schwaben. 1972 erfolgte der Wechsel zum Landkreis Dachau innerhalb des Regierungsbezirks Oberbayern.

Zu diesem Zeitpunkt bestand die heutige Gemeinde noch aus den drei selbständigen Gemeinden Pfaffenhofen a.d. Glonn, Unterumbach und Weitenried. 1975 schloss sich die Altgemeinde Unterumbach im Zuge der Gemeindereform der Gemeinde Pfaffenhofen a.d. Glonn an. 1978 erreichte die Gemeinde Pfaffenhofen durch den Anschluss der Altgemeinde Weitenried ihren derzeitigen Umfang.

Die Dörfer der Gemeinde unterlagen in den letzten Jahrzehnten einem steten Wandel. Ursprüngliche Bauerndörfer entwickelten sich vielerorts zu wertvollen Wohnstätten inmitten einer aktiven Dorfgemeinschaft.

Die jungen Erwachsenen der Orte gründeten oftmals in ihren Heimatdörfern ihre eigenen Familien. Verbleibende landwirtschaftliche Betriebe wurden durch innovative Ideen in leistungsstarke Anwesen umgewandelt. Handwerksfirmen und moderne Dienstleistungsbetriebe wurden gegründet, Industrie und Gewerbe angesiedelt.

Doch trotz der vielen Veränderungen der letzten Jahre blieben die Bewohner der Dörfer ihren Traditionen treu und pflegen das übermittelte Brauchtum bis heute.

### Straßen-Baumaßnahmen

Durch die hervorragende Zusammenarbeit zwischen der Gemeinde Pfaffenhofen a.d. Glonn und dem Straßenbauamt München konnte im Jahr 2007 der Bauabschnitt 1 (Umfahrung Wagenhofen) dem Verkehr freigegeben werden. Durch diese Maßnahme konnte der Ort Wagenhofen vom Durchgangsverkehr vollständig entlastet werden. Mit dem Bau der Umgehungsstraße Pfaffenhofen – Egenburg (Abschnitt 2) wurde im Herbst 2015 die komplette Umfahrung der ST2052 (Neu) abgeschlossen. Damit ist die letzte Ortschaft innerhalb der Gemeinde Pfaffenhofen a.d. Glonn vom überregionalen Durchgangsverkehr entlastet.

Nach der regen Bautätigkeit von Eigenheimen erfolgte die Ansiedlung von Gewerbe innerhalb der Gemeinde. Östlich von Wagenhofen entstand ein Gewerbegebiet, das Arbeitsplätze in unmittelbarer Nähe zum Wohnort geschaffen hat.

## Egenburg

Einwohnerzahl (Haupt- und Nebenwohnsitz) Stand Februar 2017: 700

Luftbild von Egenburg



Auf einer steilen Anhöhe nördlich des Glonntals liegt Egenburg.

Egenburg bietet ein sehr abwechslungsreiches Dorfbild. Handwerksbetriebe, Bauernhöfe, Dienstleistungsbetriebe und Wohnhäuser wechseln sich dabei ab. Egenburg war auch in früheren Zeiten nie ein reines Bauerndorf.

Hier bestanden schon immer verschiedene Handwerksbetriebe. Schustereien, Krämersleute, die Mühle und die Sägerei, eine Schmiede sowie Zimmerer und Schreiner. Das vorherrschende Ortsbild entlang der Hauptstraße hat sich somit im Laufe der Zeit kaum verändert.

Vor etwa 40 Jahren begann die rege Bauphase in Egenburg durch die Ausweisung des Siedlungsgebietes im Süden des Dorfes an der Glonntalstraße.

Hier entstanden binnen weniger Jahre etwa 20 Häuser. Sie sorgten für einen raschen Anstieg der Bevölkerung. In den darauf folgenden Jahren erfolgte eine moderate Nachverdichtung des alten Baubestandes.

Erst in jüngster Zeit wurden wieder neue Baugebiete ausgewiesen. So entstanden derzeit sowohl am westlichen Ortsrand, sowie in der Nähe der Kirche ca. 10 neue Wohnhäuser. Diese bieten

## Egenburg

Fortsetzung

Ortsansässigen sowie Interessenten aus anderen Regionen Möglichkeiten, ihre Existenzen in Egenburg zu gründen. So wird die derzeitige Einwohnerzahl von ca. 700 Einwohnern weiter ansteigen.

### Das alte Rathaus

Am östlichen Ende des Dorfes liegt die Pfarrkirche St. Stephan. Direkt neben der Kirche steht das ehemalige Schulgebäude. Es beherbergte bis zur Fertigstellung der Verbandsschule noch mehrere Schulklassen. Erst nach dem Neubau der Verbandsschule in Odelzhausen wurden alle Klassen dort zusammen geführt. Das alte Schulgebäude wurde daraufhin so umgebaut, dass nicht nur der Sitzungssaal der Gemeinde Pfaffenhofen a.d. Glonn, sowie ein Büro für den ersten Bürgermeister und ein Probenraum für den Kirchenchor, sondern auch im Rückgebäude eine Arztpraxis darin Platz fanden. Im Jahr 2008 wurden die Räumlichkeiten im Rahmen der Dorferneuerung renoviert. Seitdem befindet sich auch noch ein Archiv im Gebäude. Auch der Vorplatz wurde neu gestaltet. Seit dem 01.01.2017 ist die Gemeinde Pfaffenhofen a.d. Glonn wieder eigenständig und ist mit der



Das Rathaus der Gemeinde

Verwaltung ins Rathaus in Egenburg gezogen. Egenburg mit seinem Rathaus und dem einzigen Gasthaus in der Gemeinde soll aufgrund seiner zentralen Lage als Hauptort entwickelt werden.

Vor dem Gasthaus steht der Maibaum, der von der Dorfgemeinschaft gestaltet wird.

Der Vorplatz von Kirche und Rathaus wird bereits seit vielen Jahren genutzt, um am zweiten Advent den traditionellen Christkindlmarkt zu veranstalten. Viele Vereine der Gemeinde sowie einige Privatleute bestücken dabei die Stände.

### Sport an der Glonn

Ein wichtiges Bindeglied für die Dorfgemeinschaft ist der örtliche Sportverein. Viele Gemeindemitglieder nutzen das breite Spektrum der verschiedenen Sportarten. Das umfangreiche Sportgelände zwischen Egenburg und Pfaffenhofen a.d. Glonn können die Einwohner als Erholungsgebiet nutzen. Neben Fußballfeldern, Tennisplätzen und der Stockschützenbahnen findet man hier auch noch eine Grillstelle sowie einen Spielplatz. Das Sportheim ist Treffpunkt vieler begeisterter Sportler der Abteilungen Fußball, Tennis, Ski, Eishockey, Stockschützen und Gymnastik & Fitness.



Der Sportplatz in Egenburg



## Pfaffenhofen a.d. Glonn

Gesamte Einwohnerzahl (Haupt- und Nebenwohnsitz) Stand Februar 2017: 437



Luftbild von Pfaffenhofen a.d. Glonn

Die ehemalige Staatsstraße ST2052 nach Mering teilt den Ort in zwei Hälften. Nördlich der Straße liegt der historische Ursprung des Bauerndorfes. Beginnend mit dem Neubau des Lagerhauses der Raiffeisenbank Pfaffenhofen a.d. Glonn vor etwa 40 Jahren entstand die erste große Siedlung am Läutenring innerhalb der Gemeinde mit ca. 40 Häusern.

Einige Jahre später wurden auch die Grundstücke am Hüterweg als Bauland ausgewiesen.

Der historische Ortskern rund um die Kirche blieb lange Jahre fast unverändert erhalten. Prächtige Bauernhöfe bestimmten lange Zeit das Dorfbild, gefolgt von einer moderaten Nachverdichtung des Baubestandes.

In den letzten Jahren wurden sowohl am westlichen, als auch am östlichen Rand des alten Dorfkernes kleine Siedlungsgebiete ausgewiesen.

### Dorferneuerung Pfaffenhofen a.d. Glonn

Zentrum des Ortes ist der Platz südlich der Kirche mit dem Kinderhaus und dem Spielplatz, dem Feuerwehrhaus und dem Dorfbrunnen. Im Rahmen der Dorferneuerung wurde zusammen mit den Bürgerinnen und Bürgern aus Pfaffenhofen a.d. Glonn und dem Amt für ländliche Entwicklung eine Überplanung des Ortskerns erarbeitet. Wichtig war dabei, die Ideen der Bevölkerung mit einfließen zu lassen. Im Jahr 2014 bis 2015 erfolgte die Umsetzung dieser Baumaßnahme.

## Pfaffenhofen a.d. Glonn

Fortsetzung

Wie auf einer Insel liegt die Pfarrkirche St. Michael auf einem kleinen Hügel. Die rund herum laufende Straße schließt dabei das alte Schulhaus (jetzt Kindergarten), das alte Kramerhaus und auch einen Bauernhof mit ein.

Bauern, einige Handwerker, die Dorfwirtschaft und die Schule. Alles in unmittelbarer Umgebung der Pfarrkirche mit ihrer prächtigen Innengestaltung.

Im Rahmen der Dorferneuerung wurde der Maibaum an das historische Schulhaus und Feuerwehrhaus verlegt.

### Der Pfarrhof

Der Pfarrhof von Pfaffenhofen a.d. Glonn ist das älteste Gebäude der Gemeinde. Der ursprüngliche Renaissancebau aus dem Jahre 1612 wurde in den letzten Jahren unter Einhaltung des Denkmalschutzes aufwändig saniert.

Das Obergeschoss wird für Wohnzwecke genutzt. Die Räume im Erdgeschoss können durch die Pfarrgemeinde belegt werden. Hier treffen sich einmal im Monat die Senioren der Gemeinde zu Kaffee und Kuchen, zum Gedanken austauschen und Karten spielen.

Aber auch kirchliche Veranstaltungen wie Vorträge, Sitzungen, Burschenvereinsitzungen, kfd-Treffen und ähnliches können hier stattfinden.

Das neue Kinderhaus in Pfaffenhofen a.d. Glonn



## Wagenhofen

Einwohnerzahl (Haupt- und Nebenwohnsitz) Stand Februar 2017: 144



Luftbild von Wagenhofen

Auf einer Anhöhe nordwestlich der Glonn liegt Wagenhofen. Das kleine Straßendorf im Osten der Gemeinde hat noch weitgehend seine bäuerliche Struktur erhalten.

Große bäuerliche Anwesen prägen das Ortsbild, obwohl auch hier in den letzten Jahren einige neue Einfamilienhäuser entstanden sind. Dies erfolgte vor allem durch junge Wagenhofener, die hier ihre eigenen Familien gründeten.

Inmitten des Ortes steht die kleine Kapelle, die dem Heiligen Franz von Assisi geweiht ist. Die Kapelle wurde 1976 von der Dorfgemeinschaft renoviert. Seitdem feiern die Wagenhofener jährlich das Patrozinium am 4. Oktober mit einer Messe und einem daran anschließenden Dorrfest.

Während des Jahres wird durch die Dorfgemeinschaft monatlich eine Andacht oder ein Rosenkranz gebetet.

Direkt neben der Kapelle steht der Maibaum, der alle drei Jahre erneuert wird. Diese Tradition wurde vor mehr als 25 Jahren durch eine Gruppe von Jugendlichen begonnen und lebt bis heute fort.

### Gewerbegebiet Wagenhofen

Am Nordwestrand des Ortes befindet sich ein Gewerbegebiet. Dieses wurde in den letzten Jahren durch die ansässigen Betriebe vergrößert und durch den Bau eines Schulungszentrums ergänzt. Im Osten grenzt das Gewerbegebiet an die Ortschaft an. Hier finden Unternehmen die Möglichkeit, ihrem Tätigkeitsfeld in landschaftlich reizvoller Umgebung nachzugehen. Einige Handwerksbetriebe runden das Bild der Ortschaft ab.

Wagenhofen, eine kleine Ortschaft mit vielen Facetten: Bauern und Handwerk, Gewerbe und Industrie, Arbeiten und Wohnen in der Region.

## Unterumbach

Einwohnerzahl (Haupt- und Nebenwohnsitz) Stand Februar 2017: 472



Luftbild von Unterumbach

Entlang des Unterlaufes des Umbaches liegt das Straßendorf Unterumbach. Das nördlichste Dorf der Gemeinde liegt eingebettet zwischen zwei Hügelketten. Sowohl nach Norden als auch nach Süden steigt das Gelände bereits innerhalb des Dorfes an.

In der Dorfmitte steht die Kirche St. Martin. Vor der Kirche steht der Maibaum, der von der Dorfgemeinschaft alle drei Jahre neu errichtet wird. Neben dem Dorfbrunnen wurde im Jahr 2014 anlässlich der ersten urkundlichen Erwähnung um 814 zur 1200 Jahrfeier ein Gedenkstein errichtet.

Jährlich am Pfingstmontag gehen die Umbacher in einer Fußwallfahrt zur Leonhardskirche nach Inchenhofen. Der Hl. Leonhard ist der Schutzheilige der Tiere. Jedes Jahr finden sich etwa 30

Personen frühmorgens bei der Kirche ein, um die rund 29 km lange Strecke betend mitzugehen. Der Brauch existiert seit etwa 250 Jahren. Seuchen bedrohten damals oft die Tiere und damit die Existenz der Bauern. Man nimmt an, dass in Folge einer Seuche diese Wallfahrt entstand.

Unterumbach war früher ein stattliches Bauerndorf mit mehr als 30 Bauernhöfen in unterschiedlicher Größe. Von diesen werden heutzutage gerade noch zwei als Vollerwerbsbetriebe und zwei als Nebenerwerbsbetriebe geführt. In den letzten Jahren setzte nach der Kanalisierung auch in Unterumbach eine rege Bautätigkeit ein. Sowohl junge Unterumbacher aber auch Familien aus anderen Regionen wählten den Ort zur Gründung eigener Familien und Existenzen. Aus

## Unterumbach

Fortsetzung

dem früheren Bauerndorf wurde einer der größten Orte der Gemeinde mit vereinzelt Bauern, Handwerksbetrieben und Dienstleistungsangeboten.

### Das Feuerwehrhaus und der Spielplatz

Zusätzlich zum Vorplatz der Kirche ist ein weiterer Mittelpunkt des Dorfes rund um das Feuerwehrhaus und den Spielplatz entstanden. Im Rahmen der Dorferneuerung Unterumbach wurde in Zusammenarbeit mit dem Amt für ländliche Entwicklung, Herrn Johann Franz, und dem Arbeitskreis Dorferneuerung Unterumbach Frau Gabriele Bergmeir und Kollegen, Architekt Toni Merkle, der Gemeinde Pfaffenhofen a.d. Glonn Herrn Bürgermeister Helmut Zech und den Bürgerinnen und Bürgern das alte Feuerwehrhaus abgerissen und durch einen Neubau ersetzt. Nach einer Bauzeit von nur 9 Monaten und über 5.000 ehrenamtlich geleisteten Arbeitsstunden

wurde am 05.12.2009 das Feuerwehr- und Gemeinschaftshaus eingeweiht. Im Erdgeschoss befinden sich der Feuerwehrbereich und das Florianstüberl mit ca. 50 Plätzen. Im Obergeschoss wurde ein großer Gemeinschaftssaal für ca. 200 Personen geschaffen. Dieser kann jederzeit für Veranstaltungen gemietet werden.

Im darauffolgenden Jahr wurde auf dem Dach eine Photovoltaikanlage installiert. Mittlerweile wird das Florianstüberl wieder rege bewirtschaftet und genutzt. In gemütlicher Runde trifft man sich zum Bier und schaut gemeinsam Fußballspiele an. Im Saal finden verschiedene Veranstaltungen wie Watt-Turniere, Weinfeste, Familienfeiern etc. statt. Auch das jährliche Straßenfest im Sommer und der Umbacher Christkindlmarkt werden vor dem Gemeinschaftshaus veranstaltet.

Unterumbach war bis zum 1.1.1975 gemeinsam mit den Orten Oberumbach, Stockach und Miesberg eine eigenständige Gemeinde.

---

## Oberumbach

Einwohnerzahl (Haupt- und Nebenwohnsitz) Stand Februar 2017: 152

Im Norden der Gemeinde liegt Oberumbach. Vom Umbach aus ziehen sich die Häuser entlang der Straße den steilen Nordhang hinauf.

Im Jahr 2014 wurde anlässlich der ersten urkundlichen Erwähnung um 814 zur 1200 Jahrfeier ein Gedenkstein errichtet.

Nahe der höchsten Stelle des Dorfes steht die Kirche St. Ulrich. Ihre erste urkundliche Erwähnung liegt im Jahre 1315. In der Urkunde wurde freilich ein hölzerner Vorgängerbau genannt.

Die momentane Steinkirche wurde erst sehr viel später errichtet. Dennoch ist sie die vermutlich älteste Kirche innerhalb der Gemeinde.

Die Oberumbacher feiern das Patrozinium am 4. Juli mit einer Heiligen Messe und einem anschließenden Dorffest. Während des Jahres wird durch die Dorfgemeinschaft wöchentlich eine Andacht oder ein Rosenkranz gebetet. Rund um die Kirche hat Oberumbach sein altes Dorfbild erhalten. Bäuerliche Anwesen unterschiedlicher Größe prägen das Bild.

## Oberumbach

Fortsetzung

Luftbild von Oberumbach



Von den ehemals mehr als zehn bäuerlichen Anwesen werden jetzt nur noch zwei Anwesen bewirtschaftet. Auch dieses Dorf hat sich gewandelt:

von einem ursprünglichen reinen Bauerndorf zu einem Wohnort für etwa 150 Einwohner in einer funktionierenden Dorfgemeinschaft.

---

## Miesberg

Einwohnerzahl (Haupt- und Nebenwohnsitz) Stand Februar 2017: 19

Luftbild von Miesberg



## Miesberg

Fortsetzung

Im Nordwesten der Gemeinde liegt der kleine Ort Miesberg. Er war ursprünglich die Heimat von sechs stattlichen Bauernhöfen.

Heutzutage wird davon keiner mehr bewirtschaftet. Ein Teil der ehemals landwirtschaftlichen Gebäude und Wiesen ist heute Heimat von Reitställen. Im Jahr 2014 wurde das Angebot durch eine große Reithalle nochmals verbessert, sodass jetzt bei jeder Witterung der Reitsport ausgeübt werden kann. Vom Pony für unsere Kleinen bis zum Reitpferd für Anfänger oder Profis ist hier alles

vorhanden. Das weitläufige Gelände abseits der Durchgangsstraßen bietet ideale Gelegenheiten zum Ausritt in einer abwechslungsreichen Landschaft. Auch hier blieben junge Erwachsene in ihrem Heimatdorf und gründeten ihre eigenen Familien.

In Miesberg steht die kleine Kapelle St. Richard, die bereits 1754 durch eine Kirchenstiftung gebaut wurde. Zwischenzeitlich erlangte sie einen besonderen Ruf aufgrund des schiefen Turmes, der 1989 saniert wurde.

---

## Stockach

Einwohnerzahl (Haupt- und Nebenwohnsitz) Stand Februar 2017: 20

Luftbild von Stockach



Urkundlich wurde Stockach das erste Mal 1158 erwähnt. Im Jahre 2008 errichtete die Dorfgemeinschaft anlässlich der 850. Jahrfier eine Gedenktafel.

Südlich von Miesberg liegt der kleine Ort Stockach. Auch hier waren früher sechs Bauerhö-

fe beheimatet, von denen heute keiner mehr bewirtschaftet wird. Ebenfalls beheimatet Stockach einen Pferdehof.

Ein Teil der ehemaligen Stallungsgebäude wurde durch Wohnhäuser ersetzt oder zur gewerblichen Nutzung umgewandelt.

## Bayerzell

Einwohnerzahl (Haupt- und Nebenwohnsitz) Stand Februar 2017: 20

Am Südwestende der Gemeinde liegt das kleine Dorf Bayerzell. Südlich des Dorfes fällt die Landschaft sanft zur Glonn ab und bietet einen weiten Blick auf das Glonntal.

Bayerzell konnte in all den vergangenen Jahren das Dorfbild weitgehend beibehalten.

Zwei landwirtschaftliche Anwesen werden hier bewirtschaftet. Am Ortsrand steht das älteste bäuerliche Anwesen der Gemeinde aus dem Jahre 1732. In den vergangenen Jahren wurden das Stallgebäude und auch das Wohnhaus von den jetzigen Besitzern in Zusammenarbeit mit dem Denkmalamt aufwändig restauriert.



Luftbild von Bayerzell

---

## Kaltenbach

Einwohnerzahl (Haupt- und Nebenwohnsitz) Stand Februar 2017: 6

In einer Geländesenke nordwestlich von Ebersried liegt der Einödhof Kaltenbach. Eine schmale, baumgesäumte Straße führt direkt in den Hofraum des großen Bauernhofes.

Die idyllische Lage des Anwesens wird ergänzt durch drei nahe liegende Weiher, die inmitten landwirtschaftlich genutzter Felder liegen.



Luftbild von Kaltenbach



## Weitenried

Einwohnerzahl (Haupt- und Nebenwohnsitz) Stand Februar 2017: 27



Luftbild von Weitenried

mensetzung urkundlich nachgewiesen werden können. Jetzt bieten sie mit Schweinezucht, Milchwirtschaft, Bullenmast und Dammwildhaltung ein breites und modernes Spektrum der Land- und Viehwirtschaft. Seit 1734 steht in Weitenried eine Hofkapelle. Sie wurde durch den damaligen Strixner-Bauern mit bischöflicher Erlaubnis auf eigenem Grund und Boden, sowie auf eigene Kosten gebaut.

Am westlichen Rand der Gemeinde liegt nahe der höchsten Stelle der Gemeinde das Bauerndorf Weitenried. Beim Ausbau der Staatsstraße nach Mering 1963 wurde diese nördlich des Ortes vorbei geführt. Dadurch konnte eine absolut verkehrsunruhige Lage für die derzeit 27 Bewohner erreicht werden.

Weitenried konnte als einziges Dorf in der Gemeinde seine reine bäuerliche Struktur erhalten. Fünf große Bauernhöfe bilden den Ort, die schon vor einigen hundert Jahren in dieser Zusam-

Die Kapelle ist der Heiligen Familie geweiht. Der Grund, auf dem die Kapelle steht, ist mittlerweile der Ortsgemeinschaft gestiftet. Die Pflege wird immer für ein Jahr einer anderen Familie des Ortes übertragen. Zu Neujahr wird die Kapelle geputzt und dann der Schlüssel weitergegeben.

Weitenried bildete gemeinsam mit Bayerzell, Ebersried und Kaltenbach bis zum 1.5.1978 eine eigenständige Gemeinde. Das besondere Gefühl der Zusammengehörigkeit dieser Orte konnte bis heute bewahrt werden.

---

## Ebersried

Einwohnerzahl (Haupt- und Nebenwohnsitz) Stand Februar 2017: 202

Abseits der großen Durchgangsstraßen liegt an einer Glonnschleife das Haufendorf Ebersried. Das Dorf hat in den letzten Jahrzehnten sein Erscheinungsbild gravierend geändert. Während in früheren Jahren eine Mischung aus kleineren und

größeren Bauernhöfen das Ortsbild prägte, überwiegt heutzutage der Wohncharakter. In dieser Zeit des Wandels stieg die Einwohnerzahl mittlerweile auf über 200 an. Dies erfolgte vor allem durch die Nachverdichtung des Baubestandes

## Ebersried

Fortsetzung



Luftbild von  
Ebersried

durch junge Ebersrieder, die in ihrem Wohnort neue Häuser errichteten. Aber auch Familien aus anderen Regionen zogen hier her.

Ebersried vollzog den Wandel vom kleinen Bauerndorf zum agilen Wohnort, dem die Dorfgemeinschaft wichtig ist. Im Jahre 2002 wurde erstmals durch die Dorfgemeinschaft nach 49 Jahren wieder ein Maibaum gestaltet und aufgestellt. In den Jahren, in denen kein neuer Maibaum aufgestellt wird, wird ein Dorffest gefeiert. Auch die

überlieferten kirchlichen Traditionen werden gepflegt. So gehen die Ebersrieder Frauen einmal im Jahr in einem Bittgang nach Eismannsberg.

1986 wurde das Feuerwehrhaus mit Schützenheim und Stüberl gebaut. Ein Anbau erfolgte im Jahre 2009. Seitdem ist es zum gemütlichen Dorfzentrum gewachsen. Das alte Feuerwehrhaus steht noch in Weitenried und wird als Standort der Viehwaage genutzt.

## Wichtige Daten der Gemeinde Pfaffenhofen a.d. Glonn



PLZ:

85235

Einwohnerzahl (Stand 1.2.2017):

2.197

Gemeindefläche:

20,9 km<sup>2</sup>

Telefon-Vorwahl:

0 81 34

# Die Furthmühle

Technikdenkmal und Museum



Unmittelbar an der Landkreisgrenze am Südufer der Glonn an der Straße nach Egenhofen stehen die Gebäude der Getreide- und Schneidmühle Furthmühle. Bereits 1158, der ersten urkundlichen Erwähnung von Pfaffenhofen, ist die Mühle genannt und war der dortigen Pfarrei bis 1828 zugehörig.

Aus dieser Zeit stammen die heutigen Bauwerke, die der Weyherner Hofmarksherr Karl Ludwig von Lotzbeck vom Mühlenbauer Johann Anton Lindt aus Grafing ausstatten ließ. Die Wasserkraft der Glonn wurde damals nicht nur zum Mahlen und Sägen, sondern auch zum Brechen von Malz und zum Pressen von Öl genutzt und kann deshalb durchaus als Gewerbegebiet des frühen 19. Jahrhunderts angesehen werden. Seit 1900 bewirtschaftet die Familie Aumüller das Anwesen in der dritten Generation. Beide Gebäude wurden als seltene ländliche Profanbauten des Klassizismus

in die Denkmalliste aufgenommen, gemäß des Denkmalschutzgesetzes im Zeitraum von 1984 bis 89 renoviert und werden heute, als Besonderheit, im funktionierenden Betrieb, der Öffentlichkeit gezeigt. 2004 ist im Mühlengebäude ein Museumsraum für eine Dauerausstellung sowie wechselnde Sonderausstellungen und das Cafe Mahlgang entstanden.

Den Besuchern von jung und alt wird hier Einblick in die Welt vor über hundert Jahren mit den damaligen Arbeits- und Lebensbedingungen, aber auch die, für diese Zeit hochentwickelte Technik zur Industrialisierung, vermittelt. Außerdem finden etliche Kulturveranstaltungen im Rahmen von Brucker Kulturnacht, KULT A8 den Kreiskulturtagen oder dem Förderverein für Bayerische Sprache und Dialekte im historischen Ensemble der Furthmühle eine ansprechende, einmalige Kulisse. [www.furthmuehle.de](http://www.furthmuehle.de)



## Denkmal- und Kirchenliste der Gemeinde Pfaffenhofen a.d. Glonn

### Pfaffenhofen a.d. Glonn

#### **Kath. Pfarrkirche St. Michael**

Barock mit älterem Kern, 1928 verlängert (Anbau); mit Ausstattung

#### **Pfarrhaus**

Pfarrstraße 5, ehem. Schlösschen, wohl um 1700 (neu saniert) Kreuzigungsgruppe Gusseisen gefasst, 2. Hälfte 19. Jh.

### Bayerzell

#### **Bauernhaus**

Haus Nr. 5, eingeschossiger Bau mit Giebelschulter, Giebelgesimsen und profiliertem Traufbrett, Ende 18. Jh.

### Ebersried

#### **St.-Johann - Nepomuk-Kapelle**

Neugotisch, Holzbau, wohl 3. Viertel 19. Jh.; mit Ausstattung; an der Glonnbrücke

### Egenburg

#### **Kath. Pfarrkirche St. Stephan**

Im Kern spätgotisch, um 1730 barockisiert; mit Ausstattung

#### **Pfarrhaus**

Hauptstraße 7, mit Satteldach, erbaut 1782

#### **Altes Schulhaus**

Hauptstraße 14, jetzt Gemeindeverwaltung; mit flachem Walmdach und Kasten-gesims, gegen Mitte 19. Jh.

#### **Kapelle**

2. Hälfte 19. Jh.; südlich der Glonnthalstraße bei der Mühle

### Miesberg

#### **Kath. Kapelle St. Richard**

Erbaut 1754; mit Ausstattung;

### Oberumbach

#### **Kirchberg**

Kath. Filialkirche St. Ulrich, 14./15. Jh., barockisiert; mit Ausstattung

### Stockach

#### **Geschnitzte Haustür mit Oberlichtgitter,**

Haus Nr. 4, bez. 1877

### Unterumbach

#### **Kath. Filialkirche St. Martin**

Ca. Anfang 18. Jh., 1927 verlängert (Anbau); mit Ausstattung

#### **Wegkapelle**

Wohl 1. Hälfte 19. Jh.; an der Straße nach Höfa

### Wagenhofen

#### **Kath. Kapelle St. Franziskus**

Um 1850; mit Ausstattung

### Weitenried

#### **Kath. Kapelle Hl. Familie**

Erbaut 1734; mit Ausstattung

#### **Neugotische, geschnitzte Haustür,**

Haus Nr. 5, nach Mitte 19. Jh.

# Kirchen in der Gemeinde Pfaffenhofen a.d. Glonn



## Katholischer Pfarrverband

### Odelzhausen

Die Katholischen Mitbürgerinnen und Mitbürger der Gemeinde Pfaffenhofen a.d. Glonn werden betreut vom Pfarrverband Odelzhausen, Benefiziums- und Pfarrweg 1, 85235 Odelzhausen, Tel. 08134/ 55 53 80 oder 55 88 36, Fax: 08134 / 55 53 85

**Fragen, Anregungen, Hinweise, Ermunterungen u.a. senden Sie uns auch gerne an:**  
[info@pfarrverband-odelzhausen.de](mailto:info@pfarrverband-odelzhausen.de)

#### **Außenstelle:**

Katholisches Pfarrbüro Pfaffenhofen a.d. Glonn  
 Frau Naßl, Pfarrstr. 5, Pfarrhaus Hintereingang  
 85235 Pfaffenhofen a.d. Glonn,  
 Tel. 08134 / 93 59 300, Fax 08134 / 93 59 700

#### **Öffnungszeiten:**

donnerstags von 08.00 – 11.00 Uhr

#### **Ansprechpartner:**

Pfarrer Richard Nowik,  
 Pfarrverbandsleiter Pater Walter Orth  
 Gabriele Ulrich, Gemeindefereferentin  
 Barbara Balleis, Vorsitzende des  
 Pfarrgemeinderates  
 Martin Braun, Kirchenpfleger  
 Michael Lampl, Kirchenpfleger

**Gottesdienstzeiten, Veranstaltungen und alles Wissenswerte erfahren Sie unter:**

[www.erzbistum-muenchen.de/PV-Odelzhausen](http://www.erzbistum-muenchen.de/PV-Odelzhausen)

Wissenswertes zu den Kirchen und Kapellen unserer Gemeinde finden Sie unter:  
[www.Kirchenundkapellen.de](http://www.Kirchenundkapellen.de)

### **Kirche,**

Das ist eine Erfahrung, die auch Ihre Erfahrung werden kann.

Wer sich an Gott hält, wird gehalten.

Wer sich auf ihn einlässt und mit ihm rechnet, hat Boden unter den Füßen... und wächst über sich Hinaus. Das geht. Es ist auch nicht schwer. Es ist weniger eine Kopfsache, als eine Herzensangelegenheit. In der kirchlichen Gemeinschaft erfahren Sie etwas über Gott und wie es mit dem Beten geht, über Kirche und ihre Art, Gottesdienst zu feiern, über den Heiligen Geist und wie er Ihnen hilft, über sich hinauszuwachsen. Bedenken Sie: Wir sind für die Ewigkeit gemacht und die fängt heute an. Unser Christlicher Glaube ist ins Leben verliebt. In dieses Leben. Den Glauben zu finden, ist weder Schicksal, noch eine Frage des Alters. Es ist keine Gewohnheit und keine Vererbung. Es ist eine Entscheidung.

## Christliche Gemeinde Glonntal

Die christliche Gemeinde Glonntal ist eine freie bibeltreue christliche Gemeinde. Sie ist aus dem Anliegen von bekennenden Christen entstanden, sich nach dem Wort Gottes als Grundlage und Maßstab in ihrem Leben zu orientieren.

Wir sind Menschen, die an Jesus Christus glauben und durch Ihn Frieden mit Gott und neues Leben empfangen haben. Wir sind in einer freien, persönlichen Entscheidung zum Glauben an Jesus Christus gekommen, treffen uns als Gemeinde und tragen deren Arbeit durch freiwillige Gaben. Wir gehören keinem Gemeindebund an, sondern sind eine unabhängige und eigenständige Gemeinde. Deswegen bezeichnet man uns auch als »Freie christliche Gemeinde«. Wir fühlen uns mit allen anderen bibeltreuen evangelischen Gemeinden verbunden.

85235 Egenburg, Glonntalstraße 31

Aus mehreren Bibelhauskreisen gewachsen, besteht die Christliche Gemeinde Glonntal seit dem Jahr 2000. Bis 2004 traf sich die Gemeinde in einem Privathaus. Im Frühjahr 2004 konnten wir für die Gemeindegemeinschaft ein Gebäude in Egenburg kaufen. Unsere Gottesdienste finden sonntags um 9.30 Uhr statt.

#### **Ansprechpartner:**

Johannes Fenk und Udo Callsen  
 Sie erreichen uns unter 08134 / 2 16 91 39 oder per Email unter [info@cgglonntal.de](mailto:info@cgglonntal.de)

Auf unserer Homepage können Sie sich über Aktivitäten, Veranstaltungen auf dem Laufenden halten und sich über die Glaubensgrundlagen unserer Gemeinde informieren.

[www.cgglonntal.de](http://www.cgglonntal.de)

## Evangelische in der Gemeinde



Die evangelischen Gemeindemitglieder von Pfaffenhofen a.d. Glonn gehören zum Gemeindezentrum Friedensinsel Odelzhausen

Glonnstraße 7, 85235 Odelzhausen  
Telefon 08134 / 9 93 95

Unsere Bürozeiten sind:  
Dienstags 14.00 bis 17.00 Uhr



Pfarrer Joachim Erbrich erreichen Sie telefonisch unter 08138 / 6 97 42 28 tägl. außer Montag und per E-Mail unter [erbrich@friedenskirche-dachau.de](mailto:erbrich@friedenskirche-dachau.de) [www.friki-net.de](http://www.friki-net.de)

## Kapellen in der Gemeinde Pfaffenhofen a.d. Glonn



## Energieseite

Was macht die Gemeinde Pfaffenhofen a.d. Glonn für die Energiewende?



### Straßenbeleuchtung

Anlässlich des immer weiter fortschreitenden Klimawandels hat die Gemeinde Pfaffenhofen a.d. Glonn ihre Straßenbeleuchtung energetisch optimiert, um den Energieverbrauch zu senken. Dadurch wird der Ausstoß von Treibhausgasen auf ein Minimum begrenzt und die Umwelt nachhaltig geschont.

Bereits 2008 ließ die Gemeinde Pfaffenhofen a.d. Glonn 45 Quecksilberdampf- auf Natriumhochdrucklampen umrüsten, was eine jährliche Einsparung von 4.000 kWh bzw.

über 2 Tonnen CO<sub>2</sub> erbrachte. Außerdem wurde die Schaltung im Gemeindegebiet optimiert, wodurch die Beleuchtung nun täglich, automatisch an Sonnenauf- und Sonnenuntergang angepasst wird.

### Nahwärmeversorgung – Betrieb eines Hackschnitzelheizwerks

Seit 2011 betreibt die Gemeinde Pfaffenhofen a.d. Glonn ein Hackschnitzelheizkraftwerk mit einer Leistung von 300 kWh, worüber öffentliche Gebäude wie das neue Kinderhaus, das Feuerwehrhaus und der alte Kindergarten versorgt werden, sowie von Anfang an 14 private Haushalte. Die CO<sub>2</sub> Einsparung durch den Bau der Nahwärmeversorgung beträgt ca. 116.000 kg CO<sub>2</sub> pro Jahr. Finanziert wurde die Maßnahme durch die Auf-

| Energiebilanz Pfaffenhofen<br>(Daten von Bayernwerk) |           |           |           |
|--|-----------|-----------|-----------|
|  | 2012      | 2013      | 2014      |
| <b>Stromabnahme im Gemeindebereich (kWh)</b>         |           |           |           |
| Hochtarif  |           |           |           |
| Niedertarif  |           |           |           |
| Sonderverträge                                       |           |           |           |
| Summe  | 5.184.820 | 5.209.627 | 5.231.684 |
| <b>Einspeisung im Gemeindebereich (kWh)</b>          |           |           |           |
| Solar  | 9.004.073 | 8.375.875 | 8.848.878 |
| Wasserkraft  | 36.443    | 36.443    | 10.554    |
| Biomasse   | 8.745     | 12.043    | 10.339    |
| Summe  | 9.049.261 | 8.424.361 | 8.869.771 |
| Überschuss   | 3.864.441 | 3.214.734 | 3.638.087 |





# Energieseite

Fortsetzung

| Gemeindliche Gebäude                         |                   |
|--|-------------------|
| Energiehalle                                 | 63,75 kWp         |
| Kinderhaus                                   | 51,75 kWp         |
| Bauhof                                       | 58,88 kWp         |
| Kläranlage                                   | 10,80 kWp         |
| Feuerwehr- und Gemeinschaftshaus Unterumbach | 17,28 kWp         |
| Heizhaus                                     | 4,56 kWp          |
| Gerberstraße 3                               | 15,99 kWp         |
| <b>Gesamte Leistung</b>                      | <b>223,01 kWp</b> |

| Heizformen der gemeindlichen Gebäude         |                          |
|--|--------------------------|
| Kinderhaus Pfaffenhofen:                     | Nahwärme (Hackschnitzel) |
| Kläranlage Pfaffenhofen:                     | Elektro-Heizung          |
| Feuerwehr- und Gemeinschaftshaus Unterumbach | Luft-Wärmepumpe          |
| Rathaus Egenburg:                            | Gas                      |
| Feuerwehr Pfaffenhofen:                      | Nahwärme (Hackschnitzel) |
| Alter Kindergarten:                          | Nahwärme (Hackschnitzel) |
| Feuerwehrhaus Ebersried:                     | Elektroheizung           |

nahme eines Kredits bei der Kreditanstalt für Wiederaufbau (kfw) in Höhe von 373.000,00 €, wovon die Gemeinde nach Fertigstellung einen Tilgungszuschuss von ca. 70.000,00 € erhielt.



Durch die Einspeisung der im Gemeindegebiet installierten Photovoltaikanlagen, und der erzeugten Energie aus Wasserkraft und Biomasse, wurden bereits im Jahr 2010 824.089 kWh mehr Strom eingespeist, als im gesamten Gemeindegebiet verbraucht wurden.

Das entspricht einer Überdeckung von 16,6%. Die aufgeführte Tabelle zeigt den Stromverbrauch und die Erzeugung von Strom durch erneuerbare Energien im Gemeindegebiet Pfaffenhofen a.d. Glonn in den Jahren 2012, 2013 und 2014.

## Photovoltaik

Im Interesse einer zukunftsfähigen, nachhaltigen Energieversorgung und angesichts der nur begrenzten Verfügbarkeit fossiler Energieressourcen, sowie aus Gründen des Umwelt- und Klimaschutzes, sind Photovoltaikanlagen auf Dächern, aber auch auf Freiflächen nicht mehr wegzudenken, und leisten sicherlich einen Beitrag, um die Versorgung mit Strom auch weiterhin auf eine breite Basis stellen zu können. Mittlerweile sind auf vielen Dachflächen in der Gemeinde Pfaffenhofen a.d. Glonn Photovoltaikanlagen installiert worden.



## Politische Gruppierungen der Gemeinde Pfaffenhofen a.d. Glonn

### Christlich Soziale Union – CSU

#### 1. Vorsitzender:

Michael Lampl,  
Kirchplatz 2, Pfaffenhofen  
Telefon 08134/928 08

#### Stellvertretende Vorsitzende:

Helmut Zech,  
Gerberstr. 2, Pfaffenhofen  
Telefon 08134 / 2 57 98-0

Martin Braun jr.,  
Bayerzeller Str. 23, Ebersried  
Telefon 08134/ 75 00

#### Mitgliedsbeitrag:

62,- Euro/Jahr

#### Gegründet:

1965

#### Mitglieder:

32 (Stand 12/2014)

#### Für Sie und die CSU im Europäischen Parlament:

Angelika Niebler

#### Für Sie und die CSU im Bundestag:

Gerda Hasselfeldt

#### Für Sie und die CSU im Bayer. Landtag:

Bernhardt Seidenath und Anton Kreitmair

#### 1. Bürgermeister der Gemeinde Pfaffenhofen a.d. Glonn, Kreisrat und 1. Stellvertreter des Landrats für den Landkreis Dachau:

Helmut Zech

#### Stellvertretender CSU-Kreisvorsitzender im Landkreis Dachau:

Helmut Zech

#### Für Sie und die CSU im Gemeinderat:

1. Bürgermeister Helmut Zech

#### Gemeinderäte

Michael Lampl, Michael Gutmann



Sie bilden dort eine Listengemeinschaft mit „CSU-Parteifreie“. Diese werden vertreten durch Marianne Steinhart, Andreas Riedlberger, Stefan Berglmeir, Bernhard Naßl und Stefan Wild.

Die CSU führt mehrmals im Jahr offene Stammtische und politische Veranstaltungen in den verschiedenen Ortsteilen durch, um durch einen gezielten Austausch mit den interessierten Bürgerinnen und Bürgern zur Meinungsbildung beizutragen.

Durch intensiven Kontakt zu unseren Vertretern in Kreistag, Landtag und Bundestag, sowie zum Europäischen Parlament, können wir Wünsche und Anliegen unserer Mitbürgerinnen und Mitbürger direkt an die Mandatsträger herantragen und uns dafür stark machen, dass diese sich auch dafür einsetzen.

Die CSU beteiligt sich vielen Aktivitäten anderer Vereine und Verbände, z.B. auch am alljährlichen Ramadama, das auf ihrer Initiative hin ins Leben gerufen wurde.

Durch Unterstützung unserer Mandatsträger können interessierte Bürger und Bürgerinnen auch an Führungen in Land- und Bundestag teilnehmen.

Auf Initiative und unter Mitarbeit von CSU-Mitgliedern wurde auch diese Bürgerbroschüre erstellt.

Werden Sie auch CSU-Mitglied und gestalten IHRE Zukunft aktiv mit!

# Politische Gruppierungen der Gemeinde Pfaffenhofen a.d. Glonn

Fortsetzung

## Die Allgemeine Wählergruppe

...ist eine Besonderheit in der Gemeinde Pfaffenhofen a.d. Glonn.

Vor mehr als vierzig Jahren haben parteipolitisch unabhängige Bürgerinnen und Bürger um den späteren Bürgermeister Dr. Albert Frank die Gruppierung gegründet. Sie hat bis heute Bestand, ihre Mitglieder sind nach wie vor im Gemeinderat vertreten.

Hintergrund der Gründung: im Zuge der Gebietsreform haben sich damals zwei Kandidaten um das Amt des 1. Bürgermeisters beworben. Ein Kandidat hat sich bei der bis dahin einzigen Liste / Gruppierung CSU beworben. Damit musste zwangsläufig ein weiterer Bürgermeisterkandidat über eine andere „Unterstützerliste“ kandidieren – eben die „Allgemeine Wählergruppe“, kurz AWG.

Die AWG ist eine Vereinigung, die zu Wahlen antritt ohne den Status einer politischen Partei zu haben: ein Zusammenschluss engagierter Bürger zur Kandidatur bei Kommunalwahlen. Der erforderliche rechtliche Status ist der AWG seit 1972 zuerkannt, seither kann die AWG auch zu den Kommunalwahlen zugelassen werden. Bis heute ist der Status der AWG unverändert. Das bedeutet: die AWG hat – genau wie viele andere Wählergruppierungen auch – einen reinen kommunalpolitischen Schwerpunkt. Parteiprogramme wie bei den so genannten etablierten Parteien gibt es nicht.



Vorrangig für die AWG ist die Sacharbeit und eine rein ergebnisbezogene Argumentation in konstruktiver Diskussion im Gemeinderat. Auch im Gemeinderat von Pfaffenhofen an der Glonn tritt die Gruppenzugehörigkeit beinahe immer in den Hintergrund.

Die AWG stellt in dieser Wahlperiode mit Harald Mang (Egenburg) den zweiten Bürgermeister und ist durch weitere vier Mitglieder in diesem Gremium vertreten: (in alphabetischer Reihenfolge sind dies Regina Erhart (Unterumbach), Klaus Reindl (Egenburg), Heidi Taubinger (Pfaffenhofen) und Manfred Wolf (Ebersried).

Wir freuen uns über kritische Fragen und Anliegen, natürlich auch über das eine oder andere Lob oder sonstige Anregungen für unsere Arbeit.

Harald Mang (2. Bürgermeister)

# Gemeinderat Pfaffenhofen a.d. Glonn

Der Pfaffenhofener Gemeinderat seit 2014



Helmut Zech  
1. Bürgermeister (CSU)



Harald Mang  
2. Bürgermeister (AWG)



Stefan Berglmeir  
CSU



Michael Gutmann  
CSU



Michael Lampl  
CSU



Bernhard Naßl  
CSU



Klaus Reindl  
AWG



Andreas Riedlberger  
CSU



Marianne Steinhart  
CSU



Adelheid Taubinger  
AWG



Regina Erhart  
AWG



Stefan Wild  
CSU



Manfred Wolf  
AWG

# Mitgliederliste der Gemeindlichen Gremien

und sonstiger Maßnahmen

## Mitglieder für die Gemeinschaftsversammlung

Zech Helmut  
(1. Bürgermeister)  
Gutmann Michael  
Reindl Klaus

## Mitglieder für die Schulzweckverbandsversammlung

Zech Helmut  
(Vorsitzender)  
Riedlberger Andreas

## Mitglieder für den Zweckverband zur Wasserversorgung der Adelburggruppe

Zech Helmut  
(1. Bürgermeister)  
Gutmann Michael  
Naßl Bernhard  
Wolf Manfred

## Jugendreferent

Riedlberger Andreas

## Kindergartenreferenten

Steinhart Marianne  
Berglmeir Stefan

## Seniorenbeauftragte

Steinhart Marianne  
Limmer Edith, Stellvertreterin



## Mitglieder für das Büchereikuratorium

Reindl Klaus

## Arbeitskreis Ortsentwicklung

Zech Helmut  
Erhart Regina  
Lampl Michael jun.  
Mang Harald  
Riedlberger Andreas  
Wild Stefan



## Nachbarschaftshilfe

Odelzhausen, Pfaffenhofen a.d. Glonn

Die Nachbarschaftshilfe wurde 2008 von sozial engagierten Gemeindemitgliedern der Friedensinsel Odelzhausen gegründet. Ziel ist es, ehrenamtlich Tätigkeiten selbst zu übernehmen oder zu vermitteln, die das Miteinander in unserer Gemeinde fördern. ...einander helfen mit Herz und Hand, ist das Leitbild der freiwilligen Helfer.

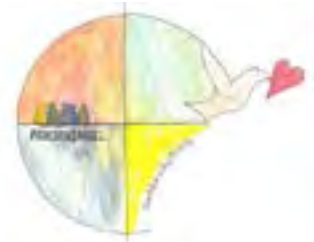
Kleinere Besorgungsfahrten oder Begleitung beim Einkaufen, Unterstützung bei Notfällen oder Familienzuwachs, Besuche und Begleitung älterer Mitmenschen, Fahrdienste zu Ärzten in der Region, Unterstützung bei Behördengängen, technische Hilfestellung bei Handy und Computer, Vermittlung von Schulnachhilfe, in Notfällen auch Hilfe bei Gartenarbeiten und Schneeräumen, sowie die Babysittervermittlung sind Zeugnis der vielfältigen Aufgaben, die von der Nachbarschaftshilfe übernommen werden. Mitbürger der Gemeinden Odelzhausen und Pfaffenhofen a.d. Glonn können diese Leistungen in Anspruch nehmen.

Das Team der Nachbarschaftshilfe arbeitet ehrenamtlich und konfessionsunabhängig. Regelmäßige Treffen in der Friedensinsel sowie Fortbildungen

gen bei der Caritas Dachau fördern das soziale Miteinander. Träger ist die evangelische Friedenskirche Dachau, mit freundlicher Unterstützung der Gemeinden Odelzhausen und Pfaffenhofen a.d. Glonn sowie der Caritas Dachau.

Wer sich angesprochen fühlt, unsere Dienste in Anspruch zu nehmen oder selbst aktiv bei uns mitzuarbeiten, wendet sich an:

Herbert Stanglmayr, Odelzhausen, Festnetz: 08134 / 9 20 83, Handy: 0171 / 7 79 46 97, E-Mail: [bss-stanglmayr@t-online.de](mailto:bss-stanglmayr@t-online.de) oder Sieglinde Limmer, Pfaffenhofen, Festnetz: 08134 / 68 03



## Bürgerstiftung

Zukunft gestalten

Liebe Mitbürgerinnen und Mitbürger, um füreinander noch mehr tun zu können, als es unsere Pflicht ist, beziehungsweise per Gesetz von uns verlangt wird, hat der Gemeinderat Pfaffenhofen a.d. Glonn beschlossen eine Bürgerstiftung zu gründen. Der Grundstein hierfür wurde bereits durch den Gemeinderat gelegt, der beschlossen hat die Bürgerstiftung mit einem Stiftungskapital von 50.000,00 € auszustatten.

Setzen Sie den nächsten Stein und gestalten Sie mit Ihrer Zustiftung die Zukunft der Gemeinde Pfaffenhofen a.d. Glonn!

Durch die Bürgerstiftung können wir gezielt Projekte unterstützen. Als Stifter investieren Sie nachhaltig in gemeinnützige und soziale Projekte.

Jeder kann Stifter werden. Hierfür ist kein großes Vermögen erforderlich.

Genauere Informationen erhalten Sie aus dem Flyer „Bürgerstiftung Pfaffenhofen a.d. Glonn“

Einen Überweisungsträger für Spenden können Sie auch herunterladen.

Ihre Stiftungs-Mitglieder



## Bürgerstiftung

Die Stiftungsrat Mitglieder



**Aschenbrenner, Christina**

Wohnort: Egenburg

E-Mail: christina.aschenbrenner@gmx.de

Telefon: 08134 / 74 30



**Soergel, Christa**

Wohnort: Egenburg

Telefon: 08134 / 55 65 71



**Gutmann, Martina**

Wohnort: Wagenhofen

E-Mail: gutmann.martina@gmx.de



**Widmann, Peter**

Wohnort: Unterumbach

Telefon: 08134 / 9 92 77

E-Mail: peter.widmann.uu@t-online.de



**Erhart, Regina**

Wohnort: Unterumbach



**Zech, Helmut**



**Neumaier, Eva**

Telefon: 08134 / 5 57 48 60

E-Mail: eva.neumaier@sparkasse-dachau.de

### Persönliche Worte zur Bürgerstiftung:

„Die Bürgerstiftung ist eine gute Sache und ich möchte dazu beitragen, dass die richtigen Projekte in den Genuss der Mittel aus der Stiftung kommen.“

**Soergel, Christa**

„Ich will dazu beitragen, dass „mein“ Ort bei der Bürgerstiftung berücksichtigt wird.“

**Widmann, Peter**

„Ich möchte die Bürgerstiftung unterstützen, damit sich diese positiv weiter entwickelt.“

**Neumaier, Eva**

„Von der Idee, eine Bürgerstiftung ins Leben zu rufen, war ich sofort begeistert. Ich möchte aktiv dazu beitragen, etwas Gutes für meine Mitbürger, bzw. Mitbürgerinnen und für unsere Gemeinde zu tun.“

**Gutmann, Martina**

# Freiwillige Feuerwehren der Gemeinde Pfaffenhofen a.d. Glonn

## Freiwillige Feuerwehr Pfaffenhofen a.d. Glonn



### 1. Feuerwehrkommandant:

Christian Tratz  
Läutenring 16  
85235 Pfaffenhofen a.d. Glonn

### 2. Feuerwehrkommandant:

Mathias Schwab  
Pfarrstraße 2  
85235 Pfaffenhofen a.d. Glonn



Die Freiwillige Feuerwehr Pfaffenhofen a.d. Glonn hat derzeit 37 aktive Mitglieder.

Diese Mannschaft bestreitet ca. 20-25 Einsätze pro Jahr, sowie mindestens eine Übung im Monat.

Zusätzlich werden noch gesellschaftliche Ereignisse, wie z.B. das alljährliche Starkbierfest, unser alljährliches Grillfest an Sonnwend' und ein Feuerwehrausflug organisiert.

Unser Feuerwehrhaus wurde in den Jahren 1990-92 komplett renoviert und später auch an das gemeindliche Nahwärmenetz angeschlossen.

Der Blick hinter das Tor unseres Feuerwehrhauses zeigt unser Einsatzfahrzeug, ein LF 8/6, sowie die Schutzanzüge für die Einsätze und Übungen.

Das Fahrzeug führt u.a. einen Wasservorrat von 600 Litern, eine fest verbaute Feuerwehreinheit mit einer Fördermenge von mind. 800 l bei 8 bar Druck, Ausrüstung für die Technische Hilfeleistung wie hydraulische Rettungsgeräte (Spreizer, Schere), einen Stromerzeuger, Motorsägen, Beleuchtungseinrichtungen sowie mehrere Atemschutzgeräte mit.

Ansprechpartner für Fragen rund um die Feuerwehr und Brandschutz, oder wenn wir Dein Interesse für eine Mitgliedschaft in unserer Feuerwehr wecken konnten, sind die Kommandanten Klaus Sedlmeir und Christian Tratz.

Weitere Informationen finden sich auch im Internet unter

<http://www.fw-pfaffenhofen-glonn.de/>



# Freiwillige Feuerwehren der Gemeinde Pfaffenhofen a.d. Glonn

## Freiwillige Feuerwehr Unterumbach

### 1. Feuerwehrkommandant:

Heiß Stefan  
 Friedberger Str. 13  
 85235 Oberumbach  
 Telefon: 08134 / 69 54  
 Mobil: 0173 / 4 02 83 67

### 2. Feuerwehrkommandant:

Kiemer Andreas  
 Dorfsstr. 42  
 85235 Unterumbach

## Feuerwehrverein Unterumbach

### 1. Vorstand:

Markus Steinhart  
 Reisererstr. 3  
 85235 Unterumbach  
 Telefon: 08134 / 60 46  
 Mitgliederzahl: ca. 50



Gründungsdatum: Jahr 2000

Derzeit stellt die Feuerwehr Unterumbach 45 aktive Mitglieder.

Übungen und Ausbildung mit den Gerätschaften der Feuerwehr finden in den Monaten März bis Oktober statt. In regelmäßigen Abständen können Gruppen die Leistungsprüfung ablegen.

Der Feuerwehrverein ist für Veranstaltungen und die Geselligkeit verantwortlich.

## Freiwillige Feuerwehr Weitenried

### 1. Feuerwehrkommandant

Korbian Bachhuber  
 Schloßweg 1  
 85235 Ebersried  
 Telefon: 0176 / 55 63 63 87

### 2. Feuerwehrkommandant

Wolfgang Staffler  
 Kaltenbach 1  
 85235 Pfaffenhofen a.d. Glonn

Bei der Feuerwehr Weitenried sind 22 Mitglieder gemeldet, die kleinste Feuerwehr der Gemeinde Pfaffenhofen a.d. Glonn. Von März bis Oktober fin-

det mit dem TSA und seinen Gerätschaften Übungen und Ausbildungen statt. In gewissen Abständen können Gruppen eine Leistungsprüfung für Wasser ablegen. Unsere Feuerwehr feierte im Jahr 2006 ihr 100-jähriges Gründungsfest.



## Sport und Spiel – der VfL Egenburg e.V.



Der VfL Egenburg e.V. wurde am 21. Mai 1949 gegründet. Anfangs hatte man nur eine Fußballabteilung zu verzeichnen, doch über die Jahre hinweg ist man auf 6 Abteilungen angewachsen. Im Verein sind derzeit ca. 700 Mitglieder verzeichnet. Davon sind ca. 200 jugendlich und mehr als 250 Frauen und Mädchen.

Die Sportanlage zählt ohne Zweifel zu einer der schönsten Anlagen im ganzen Landkreis. Prunkstück hierbei ist sicherlich das Glonntalstadion mit der ca. 300 Personen fassenden Zuschauertribüne.



Weitere Bestandteile der Sportanlage bilden das Sportheim mit Gymnastikraum und anliegendem Tennistüberl, 3 Fußballplätze (davon 2 mit Flutlichtanlage), 3 Tennisplätze, 2 Stockbahnen mit „Stock-Hütte“ und ein Kinderspielplatz.

Stolz ist man vor allem darauf, dass die gesamte Sportanlage Eigentum des Vereins ist und größtenteils in Eigenleistung erstellt wurde.

Über neue Mitglieder im Verein freut man sich beim VfL immer!

Die familienfreundlichen Mitgliedspreise betragen derzeit:

|                                    |          |
|------------------------------------|----------|
| Erwachsene:.....                   | 50,00 €  |
| Zweitmitglieder Erwachsener:.....  | 40,00 €  |
| Jugendliche: .....                 | 30,00 €  |
| Kinder:.....                       | 20,00 €  |
| Rentner: .....                     | 30,00 €  |
| Schwerbehinderte: .....            | 30,00 €  |
| Auszubildende / Studierende: ..... | 30,00 €  |
| (bis 25 Jahre)                     |          |
| Familienbeitrag: .....             | 100,00 € |
| Spartenbeiträge der Abteilungen:   |          |
| je nach Abteilung                  |          |



# Die Zusammensetzung des VfL Egenburg e.V.

Der VfL setzt sich zusammen aus:

## Hauptverein:

### 1. Vorstand

Robert Schneider  
Bachstr. 14 a  
85235 Unterumbach  
Tel.: 08134 / 55 65 56  
Robert.Schneider@vfl-egenburg.de

### 2. Vorstand

Ulrich Kalmbach  
Mühlstr. 13  
85235 Egenburg  
08134 / 73 03  
Ulrich.Kalmbach@vfl-egenburg.de

### 1. Kassier:

Rainer Schweiger  
Landstr. 1  
85235 Wagenhofen  
Telefon: 08134 / 10 75  
rainer.schweiger@schweiger-steuerberater.de

### 2. Kassier:

Anita Schweiger  
Landstr. 1  
85235 Wagenhofen  
Telefon: 08134 / 10 75  
schweiger.anita@t-online.de

### Schriftführerin:

Sandra Schneider  
Hartweg 2  
85235 Ebertshausen  
Telefon: 08134 / 15 79  
sandra-schneider83@gmx.de



### Beisitzer:

Helmut Zech  
Gerberstr. 2  
85235 Pfaffenhofen a.d. Glonn  
Tel.: 08134 / 57 23

### Beisitzer:

Georg Lampl  
Weiherweg 8  
85235 Egenburg  
Telefon: 08134 / 15 03  
georg-lampl@gmx.de

### Beisitzer

Mark Belz  
Gerberstr. 10  
85235 Pfaffenhofen a.d. Glonn  
Telefon: 08134 / 70 50  
Mark\_belz@web.de

Homepage: [www.vfl-egenburg.de](http://www.vfl-egenburg.de)



## Die Ansprechpartner der einzelnen Abteilungen des VfL Egenburg e.V.

### Gymnastik & Fitness



#### 1. Abteilungsleiterin

Carolin Heiß  
Oststr. 4  
82281 Egenhofen  
Telefon: 08134 / 9 35 82 86  
carolinsteck@web.de

#### 2. Abteilungsleiterin

Daniela Feicht  
Rathausstr. 30  
85235 Egenburg  
Telefon: 08134 / 55 55 78  
daniroh21@yahoo.de

### Eishockey



#### 1. Abteilungsleiter

Sepp Naßl  
Wachostr. 8  
85235 Wagenhofen  
Telefon: 08134 / 4 67  
josef.nassl@t-online.de

#### Teammanager/Trainer

Daniel Glas  
Kohlstattstr. 12  
85235 Odelzhausen  
Telefon: 0176 / 22 76 92 77  
vflwikinger@web.de

### Fußball



#### 1. Abteilungsleiter

Michael Güntner  
Friedberger Straße 19  
85235 Oberumbach  
Telefon: 08134 / 69 34  
michael.guentner@vfl-egenburg.de

#### 2. Abteilungsleiter

Frank Stippl  
Feldstr. 9  
85235 Höfa  
Telefon: 0172 / 8 28 08 02  
frank.stippl@vfl-egenburg.de

### Ski



#### 1. Abteilungsleiter

André David  
Bergstr. 22a  
85235 Unterumbach  
Telefon: 08134 / 5 56 72 67  
andre.david@posteo.de

#### 2. Abteilungsleiter

Andi Stadler  
Ackerstr. 14  
86510 Baidlkirch  
Telefon: 08202 / 9 00 79  
novita@t-online.de

### Stockschützen



#### 1. Abteilungsleiter

Hubert Sedlmeir  
Dorfstr. 5  
85235 Taxa  
Telefon: 08134 / 16 53  
hubert.sedlmeir@t-online.de

#### 2. Abteilungsleiter

Heinz Belz  
Gerberstr. 10  
85235 Pfaffenhofen a.d. Glonn  
Telefon: 08134 / 70 50  
H.Belz@t-online.de

### Tennis



#### 1. Abteilungsleiterin

Heidi Belz  
Gerberstr. 10  
85235 Pfaffenhofen a.d. Glonn  
Telefon: 08134 / 70 50  
heidi-belz@web.de

#### 2. Abteilungsleiter

Hans Waronitza  
Kirchplatz 4  
85235 Pfaffenhofen a.d. Glonn  
Telefon: 08134 / 67 80  
hans@waronitza.de

# Ein Überblick über die Aktivitäten der einzelnen Abteilungen

des VfL Egenburg

## Gymnastik & Fitness

### Frauenturnen:

Jeden Donnerstag um 19.30 Uhr in der Schulturnhalle in Odelzhausen – dazu werden je nach Lust und Laune (+Wetter) diverse Ausflüge unternommen

### Thaibo/Aerobic/Step:

Jeden Dienstag von 19.00 – 20.00 Uhr im Gymnastikraum des Sportheims

### Kinderturnen:

Von Mitte September bis zu den Pfingstferien jeden Mittwoch von 15.30 – 16.30 Uhr im Gymnastikraum des Sportheims.

### Kinder Aerobic:

Jeden Donnerstag die Kindergartenkinder von 15.00 – 15.45 Uhr und die Vor-&Schulkinder von 16.00 – 17.00 Uhr.  
Teilnahme nur mit Anmeldung möglich!

### Kinder-Geräteturnen:

Jeden Donnerstag von 16.00 – 17.00 Uhr in der Schulturnhalle in Odelzhausen

### Taekwondo für Kinder:

Jeden Mittwoch von 17.00 – 18.15 Uhr im Turnraum des Kinderhauses.  
Teilnahme nur mit Anmeldung möglich!

### Seniorengymnastik:

Jeden Dienstag von 9.00 – 10.00 Uhr im Gymnastikraum des Sportheims

## Fußball

### I. + II. Mannschaft:

Kreisklasse und C-Klasse der Zugspitzgruppe - Training am Di. und Do. um 19.00 Uhr; Punktspiele sonntags um 13.15 Uhr (II.) und 15.00 Uhr (I.) – (Winterzeit: 12.30 Uhr und 14.15 Uhr)

### Alte Herren:

A-Klasse 2 Zugspitzgruppe – Training am Di. um 19.00 Uhr - Punktspiele freitags um 18.30 Uhr



### Jugend:

G-/F2-/F1-/E2-/E1-Jugend -> VfL Egenburg e.V.  
A-/B-/C-/D-Jugend -> JFG Kicker Dachau Land West e.V.

Training 1-2 Mal wöchentlich je nach Alter – Spiele je nach Mannschaft von Freitag bis Sonntag

### Eishockey

Eine Herrenmannschaft nimmt an verschiedenen Hobbyrunden teil – Training unterschiedlich – Heimspiele in Haunstetten und im AEV-Stadion II

### Ski

Organisation einzelner Tages- und Zweitagesstiefenfahrten

Skigymnastik von Oktober bis März jeden Montag von 19.30 – 20.30 Uhr im Gymnastikraum des Sportheims

### Stockschützen

Freitags Übungsschießen der Männer ab 19.00 Uhr – mittwochs und sonntags Übungsschießen der Frauen ab 18.00 Uhr – Teilnahme an diversen Turnieren und Freundschaftsschießen

### Tennis

Durchführung von verschiedenen Vereinsturnieren – Mannschaften im Punktspielbetrieb: Damen 40 - Herren 50 – Kindermannschaft U 10, sehr aktiv in der Jugendausbildung  
Kinder- und Jugendtraining freitags von 15.00 bis 20.00 Uhr

## Vereine in der Gemeinde Pfaffenhofen a.d. Glonn

Katholischer  
Burschen-  
verein  
Pfaffenhofen  
a.d. Glonn



### 1. Vorstand Burschenverein:

Adrian Prukop  
Sportplatzweg 3  
85235 Pfaffenhofen a.d. Glonn

### 2. Vorstand Burschenverein:

Johannes Scheb  
Wachostraße 9  
85235 Wagenhofen

Mitgliederzahl: 85  
aktive Mitglieder: 67  
passive Mitglieder: 18  
Beitrag: (aktiv) jährlich 15,00 €

### Homepage:

[www.kbv-pfaffenhofen.de](http://www.kbv-pfaffenhofen.de)

### Aktivitäten:

- Burschenwattrennen (intern)
- Aktion Rumpelkammer
- Ausschank beim Pfarrfest
- Teilnahme an Gründungs-  
festen anderer Vereine
- Weihnachtsfeier
- Monatliche Burschenversamm-  
lungen
- Burschen-Skiwochenende
- Weißwurstfrühschoppen
- Burschenausflug

Obst- und  
Gartenbau-  
verein Pfaf-  
fenhofen  
a.d. Glonn



### 1. Vorstand

Maria Merk  
Wachostr.4  
85235 Wagenhofen  
08134 / 61 63

### Gegründet: 1994

Vereinsbeitrag: jährlich 16,00 €  
hierin eingeschlossen ist ein  
monatlicher Gartenratgeber,  
der per Post zugestellt wird.

### Aktivitäten:

- Jährlicher Fachvortrag
- Obstbaumschnittkurse
- Schnittkurse für Sträucher
- geselliges Beisammensein

### Veranstaltungen:

- Grillfeste
- Ausflüge
- „Hoagarten“ im November

Katholische  
Frauenge-  
meinschaft  
Deutschland

### 1. Vorstand:

Marianne Steinhart  
Reisererstr. 3, 85235 Unterumbach  
Telefon: 08134 / 60 46

Mitgliederstand Januar 2017: 65  
Jahresbeitrag – Vollmitglieder: 24,00 €  
– Nicht-Vollmitglieder: 10,00 €

### Aktivitäten:

- Weltgebetstag: 1. Freitag im März
- Maiausflug
- Maiandacht: letzter Freitag im Mai
- Jahresausflug: September
- Palmsonntag: Palmbuschn basteln
- Frauenfrühstück: Im November



## Vereine in der Gemeinde Pfaffenhofen a.d. Glonn

Fortsetzung

### 1. Vorstand:

Stefan Wild  
Weitenried 3  
85235 Pfaffenhofen/Glonn  
Telefon: 08134 / 65 85

### 2. Vorstand:

Werner Satzger  
Bayerzeller Straße 16  
85235 Ebersried  
Telefon: 08134 / 51 54

### Kassier:

Helmut Fischer  
Telefon: 08134 / 12 10

### Schriftführer:

Simon Grahammer  
Telefon: 08134/ 12 03

### Gegründet: 1874

Mitglied im Kreisverband  
Dachau der Krieger-, Soldaten-  
und Reservisten-Vereine e.V.

### Mitgliederzahl: 165

### Jahresbeitrag: 10,00 €

### Mitglied werden:

Mitglied kann jede Person ab  
18 Jahren werden – auch ohne  
Wehr- oder Zivildienst.

### Werden Sie Mitglied und nehmen Sie am aktiven Vereins und Gemeindeleben teil!

„Unsere Hauptziele“ sind das Andenken an die Verstorbenen beider Weltkriege unseres Vereins aufrecht zu erhalten, sowie die Pflege der Kameradschaft und Förde-

rung von Kultur und Brauchtum. Da auch beim ältesten Verein der Gemeinde die Tradition und Brauchtum weiterlebt, werden zu bestimmten Ereignissen und Veranstaltungen auch Salutschüsse mit der vereinseigenen Böllerkanone abgefeuert.

**Tätigkeiten des Vereins:** verstorbene Mitglieder werden von einer Fahnenabordnung auf ihrem letzten Weg begleitet. Mit drei Böllerschüssen wird dem Verstorbenen die letzte Ehre erwiesen. Den Mitgliedern wird ab dem 70. Geburtstag, und danach bei jedem Runden durch den Vorstand persönlich gratuliert. Zur Kameradschaftspflege findet jedes Jahr ein Vereinsausflug statt bei dem auch Nichtmitglieder willkommen sind. Außerdem richtet der Verein im August jedes Jahres ein Grillfest für die ganze Gemeinde aus um die Geselligkeit und den Zusammenhalt zu pflegen. Der Verein nimmt jedes Jahr an der Fronleichnamprozession teil, sowie an Fahnenweihen und Gründungsfesten innerhalb und außerhalb der Gemeinde. Wir beteiligen uns jährlich an der Sammlung für die Kriegsgräber. Am Volkstrauertag im November gedenken wir der Gefallenen und Vermissten am Kriegerdenkmal, im Wechsel zwischen Egenburg und Egenhofen. Die Teilnahme am jährlich stattfindenden Christkindlmarkt in Egenburg rundet das Jahr ab.

**Kontakt:** [info@skv-pfaffenhofen-glonn.de](mailto:info@skv-pfaffenhofen-glonn.de)

### Internetauftritt:

[www.skv-pfaffenhofen-glonn.de](http://www.skv-pfaffenhofen-glonn.de)

### Soldaten- und Kriegerverein Pfaffenhofen a.d. Glonn



## Vereine in der Gemeinde Pfaffenhofen a.d. Glonn

Fortsetzung

### Schützen- verein „Die Wildmooser“ Egenburg e.V.



#### 1. Vorstand:

Andreas Haberer  
Glontalstr. 15  
85235 Egenburg  
08134 / 55 95 28

#### 2. Vorstand:

Karl Schallmair  
Hauptstr. 3  
85235 Egenburg  
08134 / 69 76

#### 1. Sportleiter:

Wolfgang Maschenbauer  
Hochstr. 12a  
85235 Odelzhausen  
08134 / 55 63 19

#### Ehrenvorstände:

Stefan Kiemer  
Ernst Wolf

#### Gegründet: 1925

Mitgliederstand Januar 2017:  
129, davon 23 Jugendliche/Junioren

#### Vereinslokal:

Sportgaststätte VfL Egenburg e.V.  
Schießstand im DG mit 7 voll-  
elektronischen Schießständen

#### Mitgliedsbeitrag:

Schüler: 25,00 €  
Jugendliche: 25,00 €  
Erwachsene: 50,00 €

#### Schießabend:

Freitag ab 18.00 Uhr Jugend,  
ab 19.30 Uhr Erwachsene

#### Schießsaison:

September bis Mai,  
Sommerpause von Juni bis August

Geschossen wird im Verein mit Luftge-  
wehr und Luftpistole auf 10 m – Distanz.  
Es wird an Rundenwettkämpfen, Meis-  
terschaften, Pokalschießen und Freund-  
schafts-schießen teilgenommen. In ver-  
schiedenen Altersklassen wird jede Saison  
die Vereinsmeisterschaft durchgeführt.

Im Verein werden jährlich die Schützen-  
könige (Jugend, Erwachsene und Senio-  
ren-Auflage) ausgeschossen. Es werden  
außerdem ein Er- und Sie- Schießen, ein  
Faschingsschießen sowie ein Saison-End-  
schießen durchgeführt. Des Weiteren  
werden eine 2-Tages-Skifahrt, eine Vater-  
tags-Radltour, eine Weihnachtsfeier, eine  
Grillfeier und sonstige Veranstaltungen  
organisiert.

Ziel des Vereins ist es, das Brauchtum zu  
erhalten und die Geselligkeit zu fördern.  
Beim Schießsport werden besonders  
Ruhe und Konzentration gefördert.

Für Jugendliche ab 12 Jahren (mit Aus-  
nahmegenehmigung ab 10 Jahren) sind  
ausgebildete Vereins-Übungsleiter und  
Trainer vorhanden. Kinder und Jugendli-  
che, sowie Erwachsene jeden Alters, die  
Interesse am Schießsport haben und aktiv  
im Verein mitwirken möchten, sind herz-  
lich willkommen. Ausrüstung für Anfänger  
und Fortgeschrittene, auch für Auflage-  
schützen, ist im Verein vorhanden.

#### Homepage:

[www.wildmooser-egenburg.de](http://www.wildmooser-egenburg.de)

#### Facebook:

[https://de-de.facebook.com/  
pages/Die-Wildmooser-Egen-  
burg/111732188931088](https://de-de.facebook.com/pages/Die-Wildmooser-Egenburg/111732188931088)



## Vereine in der Gemeinde Pfaffenhofen a.d. Glonn

Fortsetzung

Der Bayern-Fanclub Umbach wurde am 26.01.1983 von 16 Bayernfans gegründet. Seitdem wächst die Zahl der Mitglieder stetig an und so zählt man inzwischen 230 Mitglieder. Hauptsächlich schaut man sich die Spiele des Deutschen Rekordmeisters im ca. 50-60 Personen fassenden Florianstüberl in Unterumbach an. Aber auch Ausflüge zu den Spielen des FC Bayern werden unternommen.

Des Weiteren trifft man sich im Florianstüberl zu unterschiedlichen Feierlichkeiten wie z.B. der Saisonabschlussfeier und dem alljährlichen Höhepunkt: der Weihnachtsfeier (mit musikalischer Umrahmung und großer Tombola).

Für aktive Mitglieder rentiert es sich allemal: bei gerade mal einem Jahresbeitrag

von 7,50 €, ist bei 2 Feierlichkeiten im Jahr die Verköstigung umsonst!

Neue Fanclub-Mitglieder sind bei uns jederzeit herzlich willkommen!

Die Aufnahme von Neumitgliedern findet bei der Jahreshauptversammlung statt.

Die Ansprechpartner des Fanclubs:

### 1. Vorstand

Stefan Berglmeir  
Am Sonnenhang 5  
85235 Unterumbach  
stefan.berglmeir@t-online.de

### 2. Vorstand

Tobias Bogenhauser  
Ziegelstatt 1  
85235 Unterumbach

Bayern-Fanclub  
Umbach



**Gegründet:** 20.03.1971

**Mitgliederzahl:** 150

**Mitgliedsbeitrag:** jährlich 5,00 €

### Aktivitäten:

- Versammlungen
- Ausflüge zu Heim- und Auswärtsspielen
- Teilnahme an Fanclub-Fußballturnieren

Vereinszugehörigkeit nur Voraussetzung für Teilnahme an Fanclub-Fußballturnie-

ren und Versammlungen!! (nicht für Ausflüge zu Heim- und Auswärtsspielen)

### 1. Vorstand:

Josef Naßl  
Wachostr. 8  
85235 Wagenhofen  
Telefon: 08134 / 4 67

### 2. Vorstand:

Martin Braun  
Bayerzellerstraße 23  
85235 Ebersried  
Telefon: 08134 / 75 00

60er Club  
Egenburg



## Vereine in der Gemeinde Pfaffenhofen a.d. Glonn

Fortsetzung

### Schützen- verein „Hubertus“ Weyhern



**Gegründet:** 1886

**Mitglieder:** 101

Mitglied im BSSB,  
Gau Fürstenfeldbruck

**1. Vorstand:**

Martin Braun jun.  
Bayerzeller Str. 23  
85235 Ebersried  
Telefon: 08134 / 75 00

**2. Vorstand:**

Markus Hofner  
Bayerzeller Str. 11  
85235 Ebersried  
08134 / 52 45

**Ehrenvorstand:**

Martin Braun sen.

**Sportleiter:**

Martina Schnapp  
08134 / 15 96

**Jugendleiter:**

Bernd Weinfurter  
0176 / 56 59 74 34

**Vereinsheim:**

im Feuerwehrhäusl  
in Ebersried

**Mitgliedsbeitrag:**

Schüler und Jugendliche: 15,00 €  
Erwachsene: 25,00 €

**Homepage:**

[www.ebersried.de](http://www.ebersried.de)

**Aktivitäten:**

Während der Schießsaison zwischen Oktober und April finden jeden Freitag Übungsschießen statt. Hierzu verfügt der Verein über 5 Schießstände für Luftgewehr und Luftpistole. Mit Einverständnis der Eltern dürfen Jugendliche schon ab 12 Jahren teilnehmen. Der Verein stellt den Schützen die notwendige Ausrüstung kostenlos zur Verfügung. Neben der Jahresmeisterschaft gibt es zu besonderen Anlässen auch Preisschießen, etwa zu Nikolaus, Weihnachten, Ostern etc., zudem werden Wanderpokale und Schützenscheiben ausgeschossen. Außerdem beteiligt sich der Verein am Rundenwettkampf, an Freundschaftsschießen, am Raiffeisenbank-Pokal-Schießen und am Brucker Gaupokal.

Auch die Geselligkeit kommt nicht zu kurz: Im Sommer veranstaltet der Verein ein öffentliches Grillfest. Zudem nehmen wir an Festen und Veranstaltungen anderer Vereine teil.

## Jagd Unterumbach



Auf den Fluren der Gemeinde Pfaffenhofen a.d. Glonn existieren insgesamt drei Gemeinschaftsjagdreviere, Weitenried, Unterumbach und Pfaffenhofen. Diese Jagdreviere beinhalten in etwa die Flächen der ehemaligen Altgemeinden vor der Gebietsreform in den siebziger Jahren.

Das Revier Unterumbach besitzt eine Größe von ca. 600 ha und beinhaltet die bejagbaren Flächen um die Ortschaften Unterumbach, Oberumbach, Stockach und Miesberg.

Geprägt wird dieses Revier durch einen sehr hohen Anteil an intensiv bewirtschafteten Ackerflächen. Der als Rückzugsgebiet für viele Wildarten so wichtige Wald hat jedoch nur einen geringen Anteil von ca. 16% der gesamten Jagdfläche.

Wildarten wie Rebhuhn und Fasan, welche früher hier heimisch waren, sind leider nicht mehr im Revier zu finden, das geringe Vorkommen des Feldhasen erlaubt keine nachhaltige Bejagung dieser früher so zahlreichen Wildart.

Anfang der 90er Jahre wurde im Revier Unterumbach erstmals wieder ein Stück Schwarzwild nahe der Ortschaft Stockach erlegt. Dieses war damals nach vielen Jahrzehnten wieder eines der ersten erlegten Wildschweine im gesamten Landkreis Dachau. Im Jagdjahr 2012 wurden im selben

Landkreis schon 443 Sauen erlegt, die Tendenz dieser Population geht trotz intensiver Bejagung weiterhin nach oben.

Damit die Schäden an den landwirtschaftlichen Nutzflächen im Rahmen bleiben, erfordert dies intensiven jagdlichen Einsatz und sicherlich für die nahe Zukunft eine verstärkte Zusammenarbeit unter den umliegenden Revierinhabern.

Leider fordert auch der stark gestiegene Verkehr auf den Straßen seinen Tribut am Wild. Es fallen jährlich ca. 30-50% vom gesetzlich vorgegebenen Rehwildabschuss dem Straßenverkehr zum Opfer.

Die gesamte Jagdausübung wird immer mehr erschwert durch den hohen Freizeitdruck

und hier im Besonderen durch Hundebesitzer, welche ihre Vierbeiner oft nicht angeleint und ohne Kontrolle, abseits der Wege auf den Feldern und besonders störend für das Wild auch bei Dunkelheit oder im Wald frei laufen lassen.

Es bleibt zu hoffen, dass unser Wild auch in Zukunft noch einen Platz zum artgerechten Leben in unserer ausgeräumten Kulturlandschaft findet.

Martin Baur

Jagdpächter Revier Unterumbach



## Kläranlage und Bauhof



Die Kläranlage der Gemeinde Pfaffenhofen a.d. Glonn befindet sich zwischen Wagenhofen und Pfaffenhofen a.d. Glonn.

Die Kläranlage wurde im Jahre 1988 errichtet und für 3.500 Einwohnergleichwerte ausgelegt. Im Jahre 2011 musste die Kläranlage auf Anforderung des Wasserwirtschaftsamts München modernisiert werden. Die Anlagentechnik wurde verbessert und auf den neusten Stand der Technik ausgelegt. Die Anlagengröße wurde bei 3.500 Einwohnergleichwerten gleichgehalten. Verantwortlich für die Kläranlage: Klärwärter Herr Kistler und Herr Kral.

Der **Bauhof** der Gemeinde Pfaffenhofen a.d. Glonn wurde am 18.06.2005 während des Bürgerfestes eingeweiht.

Der Bauhof, zentral neben der Kläranlage gelegen, beherbergt den kompletten Maschinenpark der Gemeinde Pfaffenhofen a.d. Glonn.

## Recyclinghof

Im Gewerbegebiet Wagenhofen, Gerda-Hasselfeldt-Ring, befindet sich der Recyclinghof der Gemeinde Pfaffenhofen a.d. Glonn.

### Die Öffnungszeiten sind:

|                      |                       |
|----------------------|-----------------------|
| Dienstag             | 15.00 – 18.00 Uhr,    |
| Mittwoch und Freitag | 16.00 – 18.00 Uhr und |
| Samstag              | 09.00 – 12.00 Uhr.    |

- |                                    |   |
|------------------------------------|---|
| - Batterien                        | - Kleider/Schuhe                          |
| - Bauschutt                        | - Küchenfette                             |
| - CDs                              | - Leuchtstoffröhren und Energiesparlampen |
| - Elektronikschrott und Kühlgeräte | - Metalle                                 |
| - Flachglas                        | - PU-Schaum Dosen                         |
| - Flaschenkorken                   | - PKW-Reifen                              |
| - Gartenabfälle                    | - Rigips                                  |
| - Glas                             | - Sperrmüll                               |
| - Holz                             | - Tonerkartuschen                         |
| - Papier und Kartontagen           | - Verpackungen                            |
| - Kerzenwachs                      |   |

Das können Sie auf dem Recyclinghof abgeben:

Die Gebühren und Annahmebedingungen erfahren Sie bei der Abfallberatung unter

Tel. 08131 / 4 14 69

## Wertstoffinsel

Wertstoffinsel Egenburg:

Glasglocken

beim Park & Ride-Platz Egenburg

Einwurfzeiten Mo – Sa 08.00 – 19.00 Uhr

Bitte nehmen Sie Rücksicht auf die Anwohner.

## Papiersammlung

Beachten Sie bitte auch, dass die Jugend des VfL Egenburg eine regelmäßige Papiersammlung im Gemeindebereich durchführt. Die dadurch eingenommenen Gelder werden für die Jugendarbeit verwendet.

## Volkshochschule – vhs in der VG Odelzhausen

### Volkshochschule für die Gemeinden Odelzhausen, Pfaffenhofen und Sulzemoos

Die vhs bietet jährlich in zwei Semestern Erwachsenenbildung mit einem breit gefächerten Programm. Auch für Kinder und Jugendliche sind immer wieder Kurse im Angebot.

Die Kurse und Vorträge werden im Februar und September im Programmheft der Volkshochschulen des Landkreises und im Internet veröffentlicht.

Die vhs ist ehrenamtlich organisiert. Wollen auch Sie sich für die Erwachsenenbildung im Gemeindebereich engagieren? Rufen Sie uns an, wir laden Sie dann zu unserer nächsten Programmsitzung ein und freuen uns auf Ihre Ideen.

Nähere Informationen erhalten Sie zu den Geschäftszeiten in unserem Büro.

#### **Büro:**

Dietershausener Straße 17  
85235 Odelzhausen  
Im Anbau der Volksschule neben der Bücherei



#### **Bürozeiten:**

Montag 09:00 – 11:00 Uhr  
Mittwoch 17:00 – 19:00 Uhr  
Nur an Schultagen, nicht in allen Ferien

**Telefon:** 08134 / 55 54 67

**Telefax:** 08134 / 55 54 77

**E-Mail:** bildung@vhs-odelzhausen.de

**Internet:** www.vhs-odelzhausen.de

**Info-Kasten:** Marktplatz Odelzhausen

#### **Vorstand:**

Anette Kurth-Ermer  
Barbara Schmeuser

---

## MVV-Verbindungen

#### **Linie 703:**

Gaggers – Odelzhausen – Dachau –  
Karlsfelder Straße (MTU) und zurück

#### **Linie 721:**

Unterumbach – Odelzhausen –  
Dachau und zurück

#### **Linie 732:**

Gaggers/Egenburg – Odelzhausen –  
Sulzemoos – Pasing (S-Bahn) und zurück



#### **Linie 871:**

Pfaffenhofen a.d. Glonn – Egenburg –  
Ebersried – Maisach – Fürstenfeldbruck

Den genauen Fahrplan finden Sie unter:  
<http://www.mvv-muenchen.de/de/home/fahrgastinformation/efa/fahrplanbuch/index.html>

Außerdem liegen Pläne vor dem Einwohnermeldeamt aus.

## MVV-Ruf-Taxi

### MVV-Ruf-Taxi



Zum Fahrplanwechsel am **15. Dezember 2014** startete das neue **MVV-RufTaxi 7320** (Zubringer zum 732) in einem dreijährigen Probebetrieb.

Folgende Gemeinden werden von dem RufTaxi bedient:

- Pfaffenhofen a.d. Glonn (Unterumbach, Oberumbach, Stockach, Kaltenbach, Ebersried, Egenburg, Pfaffenhofen, Wagenhofen)
- Odelzhausen (Höfa, Odelzhausen, Lukka, Ebertshausen, Sittenbach, Sixtnitgern, Roßbach, Miegersbach, Hadersried)
- Sulzemoos (Oberwinden, Hilpertsried, Einsbach, Haidhof, Sulzemoos).

Dieses MVV-RufTaxi verkehrt Montag bis Freitag, sowie Samstag und ist hauptsächlich als Zu- bzw. Abbringer der MVV-Regionalbuslinie 732 von/ab Odelzhausen bzw. Sulzemoos nach Pasing zu sehen.

Das MVV-RufTaxi bittet Platz für 8 Fahrgäste und verkehrt nur bei Bedarf und rechtzeitiger, telefonischer Anmeldung. Hierzu müssen sich die Fahrgäste mindestens 30 Minuten vor der Abfahrt an der ersten Haltestelle (Anmeldeschluss im Fahrplan) der jeweiligen Fahrt beim durchführenden Verkehrsunternehmen Huber anmelden.

- Anmeldung für die MVV-RufTaxi Linie 7320 unter der **Tel. 0 82 58/92 84 40**

an Verkehrstagen ab 6.00 Uhr bis 30 Minuten vor der letzten Fahrt Daueraufträge für regelmäßig wiederkehrende Fahrten sind möglich und werden per E-Mail angenommen. Sie müssen bei Nichtinanspruchnahme spätestens 30 Minuten vor der angegebenen Abfahrtszeit storniert werden. Daueraufträge erlöschen bei erstmaligem Nichterscheinen des Fahrgastes.

Nur Daueraufträge werden per E-Mail-Adresse [ruftaxi.huber@t-online.de](mailto:ruftaxi.huber@t-online.de) angenommen.

Es gilt der MVV-Tarif.

In den anhängenden Fahrplänen, die seit 15. Dezember 2014 auch an den einzelnen Haltestellen aushängen, sind alle Haltestellen und Betriebszeiten enthalten

### **Bei der Anmeldung einer MVV-RufTaxi-Fahrt sind folgende Angaben erforderlich:**

- Nummer des MVV-RufTaxi (7320) für das angemeldet wird
- Anzahl der Fahrgäste (davon Kinder bis 12 Jahren)
- Einstiegshaltestelle laut Fahrplan
- Zielhaltestelle laut Fahrplan
- Verkehrstag und Abfahrtszeit der gewünschten Fahrt
- Namen und Telefonnummer der Fahrgäste



## Neue MVV-RufTaxi-Linie 7321 aus dem „Odelzhausener Raum“ zum S-Bahnhof Maisach und zurück



Zum 1. Mai 2015 wurde das öffentliche Verkehrsangebot im Landkreis Dachau mit einer weiteren MVV-RufTaxi-Linie erneut ausgebaut. Das MVV-RufTaxi 7321 fährt bei Bedarf nach Anmeldung und verbindet die Gemeindegebiete Odelzhausen, Sulzemoos sowie teilweise Pfaffenhofen an der Glonn mit dem S-Bahnhof Maisach. Die neue MVV-RufTaxi-Linie ermöglicht in Verbindung mit der S 3 auch am späten Abend und am Wochenende Fahrten ab bzw. bis München und ist damit die ideale Ergänzung zum Fahrplan der MVV-Regionalbuslinie 732 und der MVV-RufTaxi-Linie 7320. Es gilt der MVV-Tarif.

Montag bis Freitag sind am Abend vier Fahrten ab bzw. bis Maisach (S) im Angebot der MVV-RufTaxi-Linie 7321, samstags fünf Fahrten. An Sonn- und Feiertagen – wenn die MVV-Regionalbuslinie 732 und das MVV-RufTaxi 7320 nicht in Betrieb sind – bietet das MVV-RufTaxi 7321 sogar jeweils elf Fahrtmöglichkeiten ab bzw. bis Maisach (S).

Wie alle MVV-RufTaxi-Linien verkehrt auch der „7321er“ nur bei Bedarf und lediglich an den im Fahrplan veröffentlichten Haltestellen und Abfahrtszeiten. Alle Fahrtwünsche müssen telefonisch bis spätestens 30 Minuten vor der Abfahrt an der ersten Haltestelle der jeweiligen Fahrt angemeldet werden.

Fahrtanmeldungen für die MVV-RufTaxi-Linie 7321 sind Montag bis Freitag unter **Tel. 089/84 00 58 11** oder per E-Mail an [mvv-ruftaxi7321@zeiler.de](mailto:mvv-ruftaxi7321@zeiler.de) ab 18:30 Uhr bis 30 Minuten vor der letzten Fahrt möglich. Samstags, sonntags und an Feiertagen ist die telefonische Anmeldung ganztags bis spätestens 30 Minuten vor der letzten Fahrt machbar. Daueraufträge für regelmäßig wiederkehrende Fahrten sind ebenfalls möglich. Informationen zur neuen Linie finden sich unter [www.mvv-muenchen.de/ruftaxi](http://www.mvv-muenchen.de/ruftaxi).

Damit wurde das ÖPNV-Angebot im Landkreis Dachau seit dem Fahrplanwechsel im Dezember 2014 bereits durch fünf neue MVV-RufTaxi-Linien ergänzt, die zum MVV-Tarif Montag bis Freitag, samstags und teilweise auch sonntags in Zeitlegen mit geringerer Nachfrage, in denen keine MVV-Regionalbusse unterwegs sind, verkehren. Mit der Integration in den MVV-Tarif besteht für alle Inhaber/innen von MVV-Zeitkarten die Möglichkeit, ein spürbar attraktiveres Angebot kostenlos zu nutzen.

Fahrgäste aus Pfaffenhofen an der Glonn, Ebersried, Egenburg und Wagenhofen haben übrigens bereits seit dem 1. April 2015 die Möglichkeit, die ebenfalls neue MVV-RufTaxi-Linie 8700 zu nutzen; sie bedient unter anderem die S-Bahnhöfe Gernlinden (S 3), Maisach (S 3) und Fürstenfeldbruck (S 4).

Für Anregungen, Fragen aber auch Kritik steht die Münchner Verkehrs- und Tarifverbund GmbH unter den Telefonnummern 089/21033-245 bzw. -204 gerne zur Verfügung.

gez.

Wolfgang Reichelt  
Medienbeauftragter







## So funktioniert das MVV-RufTaxi im Landkreis Fürstentfeldbruck



RufTaxi-Fahrten werden nach vorheriger Anmeldung (089/84 00 58 11) im Fahrplan genannten Zeiten durchgeführt. Dabei können die tatsächlichen Abfahrtszeiten geringfügig abweichen, besitzverständlich fährt das RufTaxi auch, wenn sich nur ein einziger Fahrgast angemeldet hat.

Eine feste Linienführung gibt es nicht, es wird immer die kürzest mögliche Strecke gefahren. Mehrere Haltestellen innerhalb eines Ortes können aus Gründen der Übersichtlichkeit im Fahrplan als Haltestellengruppe abgebildet sein.

**Kostenfrei anmelden** ☎ **0800 - 360 52 00** oder **www.mvv-muenchen.de/ruf-taxi** bis spätestens 45 Minuten vor der im Fahrplan genannten Abfahrtszeit

**Anmeldezeiten** Montag bis Freitag 17:30 bis 05:45 Uhr  
Samstag, Sonntag und an Feiertagen ganztags

Damit das RufTaxi zuverlässig starten kann, benötigen wir folgende Angaben:

1. Anzahl der Fahrgäste (davon Kinder bis einschließlich 12 Jahre)
2. Einstieghaltestelle laut Fahrplan
3. Zielhaltestelle laut Fahrplan
4. Datum und Abfahrtszeit der gewünschten Fahrt laut Fahrplan
5. Für Rückfragen: Name, Anschrift und Telefonnummer
6. Mitnahme von Rollstuhl, Gehhilfe, Kinderwagen, großen Gepäckstücken ... ?

**Daueraufträge** sind selbstverständlich möglich. Bei Nichtinspruchnahme bitte bis spätestens 60 Minuten vor der angemeldeten Abfahrtszeit stornieren.

**Tarif:** Es gilt der MVV-Tarif ohne Kurzstreckenregelung.

**Verkehrsunternehmen:** Zeller GmbH, Lindberghstraße 18, 80939 München ☎ 089 360 52 00, Fax 089 360 52 030

### RufTaxi im Landkreis Fürstentfeldbruck So funktioniert's:

RufTaxi-Fahrten werden nach vorheriger Anmeldung zu den im Fahrplan genannten Zeiten durchgeführt. Dabei können die tatsächlichen Abfahrtszeiten geringfügig abweichen, besitzverständlich fährt das RufTaxi auch, wenn sich nur ein einziger Fahrgast angemeldet hat.

Eine feste Linienführung gibt es nicht, es wird immer die kürzest mögliche Strecke gefahren. Mehrere Haltestellen innerhalb eines Ortes können aus Gründen der Übersichtlichkeit im Fahrplan als Haltestellengruppe abgebildet sein.

**Kostenfrei anmelden**  
**0800 - 360 52 00** oder  
**www.mvv-muenchen.de/ruf-taxi**  
bis spätestens 45 Minuten vor der im Fahrplan genannten Abfahrtszeit

**Anmeldezeiten**  
Montag bis Freitag 17:30 bis 05:45 Uhr  
Samstag, Sonntag und an Feiertagen ganztags

Damit das RufTaxi zuverlässig starten kann, benötigen wir folgende Angaben:

1. Anzahl der Fahrgäste (davon Kinder bis einschließlich 12 Jahre)
2. Einstieghaltestelle laut Fahrplan
3. Zielhaltestelle laut Fahrplan
4. Datum und Abfahrtszeit der gewünschten Fahrt laut Fahrplan
5. Für Rückfragen: Name, Anschrift und Telefonnummer
6. Mitnahme von Rollstuhl, Gehhilfe, Kinderwagen, großen Gepäckstücken ... ?

**Daueraufträge** sind selbstverständlich möglich. Bei Nichtinspruchnahme bitte bis spätestens 60 Minuten vor der angemeldeten Abfahrtszeit stornieren.

**Tarif:** Es gilt der MVV-Tarif ohne Kurzstreckenregelung.

**Verkehrsunternehmen:** Zeller GmbH, Lindberghstraße 18, 80939 München

Telefon 089 360 52 00  
Fax 089 360 52 030

**Weitere Informationen**  
zum MVV-RufTaxi erhalten Sie über Ihr iPhone oder Android Smartphone.

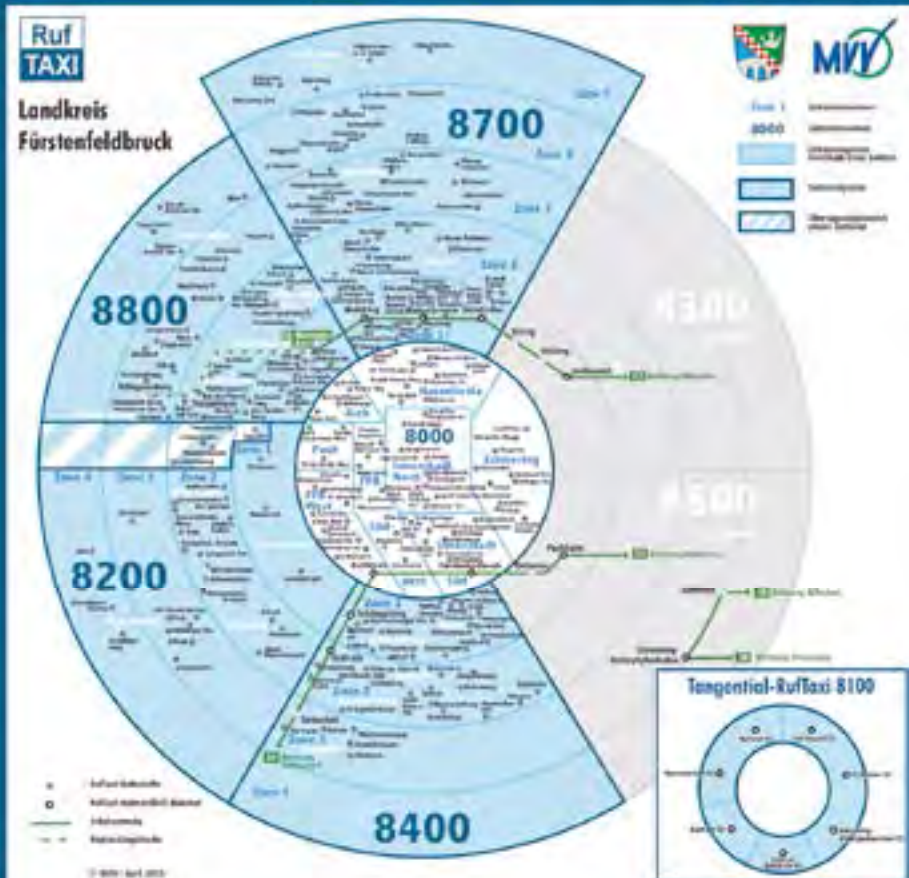




Table with columns for Verkehrshinweis, Montag - Freitag, and Samstag. Includes time slots and various route identifiers like FB 7/8, Ma 8/9, etc.

29 = nur Faschingsendspurt (24. - 27.02.2017) 96 = Nacht Fr/Sa, Sa/So und Nächte vor Feiertagen, auch 26./27. und 27./28.02.2017; nicht 24./25.12.2016
60 = Samstag (Werktag) z2 = nur 31.12.16, 25.2.17

⊗ = Angabe der Zeitkartenringe

Rufnummer: 089 - 8400 5811



MVV-RufTaxi Maisach / Unterschweinfeldbrunn / Egenhofen / Pfaffenhofen a.d. Glonn

Table with columns for Verkehrshinweis and Sonn- und Feiertag. Includes time slots and various route identifiers like FB 7/8, Ma 8/9, etc.

29 = nur Faschingsendspurt (24. - 27.02.2017) 96 = Nacht Fr/Sa, Sa/So und Nächte vor Feiertagen, auch 26./27. und 27./28.02.2017; nicht 24./25.12.2016

⊗ = Angabe der Zeitkartenringe

Rufnummer: 089 - 8400 5811
Anmeldezeitraum: MO - FR 17:30 Uhr bis 05:45 Uhr; SA+SO+Feiertage ganztags
Anmeldeschluss: 45 Minuten vor Fahrtbeginn

Für alle Linien des MVV-RufTaxi Fürstfeldbrunn besteht ein genereller Kurzstreckenausschluss.
Abfahrtszeiten können von den angegebenen Zeiten abweichen.
Haltestellen innerhalb eines Ortes können zu einer Haltestellengruppe zusammengefasst sein.



8700€

MVV-RufTaxi Maisach / Unterschweinsbach / Egenhofen / Pfaffenhofen a.d. Glonn



Table with columns for route (e.g., PF 12, EH 11), departure times for Montag-Freitag and Samstag, and arrival times. Includes special notes like 'alle 20 Min' and 'alle 60 Min'.

⊗ = Angabe der Zeitkartenringe

Rufnummer: 089 - 8400 5811

Anmeldezeitraum: MO - FR 17:30 Uhr bis 05:45 Uhr; SA+SO+Feiertage ganztags

Anmeldeschluss: 45 Minuten vor Fahrtbeginn

Für alle Linien des MVV-RufTaxi Fürstenfeldbruck besteht ein genereller Kurzstreckenausschluss. Abfahrtszeiten können von den angegebenen Zeiten abweichen.

Haltestellen innerhalb eines Ortes können zu einer Haltestellengruppe zusammengefasst sein.



MVV-RufTaxi Maisach / Unterschweinsbach / Egenhofen / Pfaffenhofen a.d. Glonn



8700€

Table with columns for route (e.g., PF 12, EH 11), departure times for Samstag and Sonn- und Feiertag, and arrival times. Includes special notes like 'alle 60 Min'.

⊗ = Angabe der Zeitkartenringe

Rufnummer: 089 - 8400 5811

Anmeldezeitraum: MO - FR 17:30 Uhr bis 05:45 Uhr; SA+SO+Feiertage ganztags

Anmeldeschluss: 45 Minuten vor Fahrtbeginn

Für alle Linien des MVV-RufTaxi Fürstenfeldbruck besteht ein genereller Kurzstreckenausschluss. Abfahrtszeiten können von den angegebenen Zeiten abweichen.

Haltestellen innerhalb eines Ortes können zu einer Haltestellengruppe zusammengefasst sein.

Weitere Informationen unter www.mvv-muenchen.de/ruftaxi

## »Nutzen Sie das starke Netzwerk regionaler Firmen.«

**Vielfalt, Leistungsfähigkeit  
und Service vor Ort!«**



GEWERBE  
VERBAND  
**Odelzhausen**  
Pfaffenhofen · Sulzemoos  
[www.bds-odelzhausen.de](http://www.bds-odelzhausen.de)



Bund der Selbständigen –  
Gewerbeverband Bayern e.V.  
[www.bds-bayern.de](http://www.bds-bayern.de)

## IMPRESSUM

© 2017 Gemeinde Pfaffenhofen a.d. Glonn

Alle Rechte vorbehalten. Nachdruck und Vervielfältigung – auch auszugsweise – nicht gestattet.

Verantwortlich für den Inhalt: Gemeinde Pfaffenhofen a.d. Glonn, Hauptstraße 14, 85235 Egenburg  
Telefon 08134 / 2 57 98-0, Telefax 08134 / 2 57 98-44  
E-Mail: [info@pfaffenhofen-glonn.de](mailto:info@pfaffenhofen-glonn.de),  
Internet: [www.pfaffenhofen-glonn.de](http://www.pfaffenhofen-glonn.de)

Bildherkunft: Fotoarchiv der Gemeinde Pfaffenhofen a.d. Glonn

Umschlaggestaltung,  
Satz und Druck und  
Anzeigenverkauf: Die Top Partner – Jörg Kalies, Dorfstraße 60, 85235 Unterumbach  
Telefon 08134 / 55 33 230, Telefax 08134 / 55 33 231  
E-Mail: [info@die-top-partner.de](mailto:info@die-top-partner.de)  
Internet: [www.die-top-partner.de](http://www.die-top-partner.de)

Printed in Germany 2017

# Checkliste beim Umzug

... und woran man alles denken sollte



## Was ist zu tun ..... Telefon

### Anmelden in Pfaffenhofen a.d. Glonn

Gemeinde Pfaffenhofen a.d. Glonn, Einwohnermeldeamt ..... 08134 / 2 57 98-10  
Voranmeldung auch online möglich unter ..... [www.pfaffenhofen-glonn.de](http://www.pfaffenhofen-glonn.de)

### Telefon anmelden

### Bei Post Nachsendeantrag stellen

in der Postfiliale Odelzhausen, Marktstraße 35 ..... 08134 / 62 72

### Strom anmelden

bei der Bayernwerk AG ..... 089 / 3 70 02-0

### Wasser (v. Eigentümer anzumelden)

Zweckverband zur Wasserversorgung der Adelburggruppe ..... 0821 / 60 33 26

### Restmüll, Biotonne

Anträge für die Bestellung der Tonnen bei der  
Gemeinde Pfaffenhofen a.d. Glonn, Zimmer 01 , erhältlich ..... 08134 / 2 57 98-10  
Alles Weitere bei der Kommunalen Abfallwirtschaft, Dr.-Hiller-Str. 36, 85221 Dachau ... 08131/741468  
Müllentsorgungskalender unter ..... [www.entsorgungskalender-dachau.de](http://www.entsorgungskalender-dachau.de)

### Kaminkehrer

Hermann Bader ..... 08208 / 59 97 44  
Castullusstr. 8 a, 86510 Eismannsberg ..... Mobil: 0179 / 4 67 59 00

### Kraftfahrzeuge

an-/ummelden ..... 08131 / 74-300

### GEZ

### Hund anmelden

Gemeinde Pfaffenhofen a.d. Glonn, Steueramt ..... 08134 / 2 57 98-14

### Bankverbindungen ändern

Raiffeisenbank Pfaffenhofen a.d. Glonn ..... 08134 / 93 29-0  
Raiffeisenplatz 1, Pfaffenhofen a.d. Glonn  
Raiffeisenbank Odelzhausen, Marktstraße 27, Odelzhausen ..... 08134 / 93 15-0  
Sparkasse Odelzhausen, Marktstraße 7, Odelzhausen ..... 08134 / 5 57 48-0  
Volksbank Odelzhausen, Schloßstraße 7, Odelzhausen ..... 08134 / 55 64 90

### Kinderhaus

Pfaffenhofen a.d. Glonn ..... 08134 / 8 66  
..... [kinderhaus@pfaffenhofen-glonn.de](mailto:kinderhaus@pfaffenhofen-glonn.de)  
..... Fax 08134 / 5 53 35 25

### Grund- und Mittelschule Odelzhausen

Dietenhausener Straße 17, 85235 Odelzhausen ..... 08134 / 55 54-60

### Staatliche Realschule Odelzhausen

Dietenhausener Straße 17, 85235 Odelzhausen ..... 08134 / 9 35 75 90



## Notrufnummern

...die Sie wissen müssen

**Polizei** .....110

**Polizeiinspektion Dachau**..... 08131 / 5 61-0

**Feuerwehr, Notarzt und Rettungsdienst** .....112

### Notrufe:

Ärztlicher Bereitschaftsdienst Bayern..... 116 117

Praxis Prof. Dr. med. Klein und Dr. Franke-Wirsching, Egenburg .....08134 / 9 31 60

Technisches Hilfswerk (THW) / Bergkirchen .....08131 / 8 19 97

Frauennotruf Dachau (rund um die Uhr erreichbar) .....08131 / 2 63 99

Giftnotrufzentrale München ..... 089 / 1 92 40

### Bayernwerk AG:

Störungsnummer Strom.....0941 / 28 00 33 66

Störungsnummer Erdgas .....0941 / 28 00 33 55

### Zweckverband zur Wasserversorgung der Adelburggruppe:

24h-Notdienst .....08208 / 81 61

### Kinderkliniken in München:

Dritter Orden, Menzinger Straße 44 .....089 / 17 95-0

Hauner'sche, Lindwurmstraße 4 (Pforte).....089 / 44 00-5 28 11

### Krankenhäuser:

HELIOS Amperklinikum Dachau.....08131 / 76-0

HELIOS Amperklinikum Dachau, Frauenklinik und Brustzentrum..... 08131 / 76-42 98

HELIOS Klinik Markt Indersdorf.....08136 / 9 39-0

Augenklinik München, Mathildenstr. 8 .....089 / 44 00-5 38 11

### Tierheime / Tierklinik:

Tierheim Lechleite.....0821 / 79 30 30

Öffnungszeiten:

Mo. bis Fr. von 14.00 – 16.30 Uhr

Sa. Katzen von 10.30 – 13.00 Uhr

Hunde nach tel. Vereinbarung

Medizinische Kleintierklinik München, Veterinärstr. 13 .....089 / 21 80-26 50

Medizinische Kleintierklinik München, Notfall-Handy.....0176 / 18 83 88 11



# Ärzteverzeichnis und Gesundheitswesen

im Gemeindebereich

## Ärzte

Gemeinschaftspraxis

**Prof. Dr. med. Reinhold Klein**

Facharzt für Allgemeinmedizin –  
Sportmedizin - Chirotherapie

**Dr. med. Marianne Franke-Wirsching**

Fachärztin für Allgemeinmedizin –  
Naturheilverfahren - Akupunktur

Hauptstraße 14

85235 Egenburg

Tel. 08134 / 9 31 60

**Dr. med. Andreas Dagge**

Facharzt für Allgemeinmedizin

Marktstr. 9

85235 Odelzhausen

Tel. 08134 / 2 38

**Kurt Huttenloher**

Facharzt für Allgemeinmedizin

Marktstr. 9

85235 Odelzhausen

Tel. 08134 / 4 66

## Physiotherapiepraxen

**Jutta Kalies**

Marktstraße 5

85235 Odelzhausen

Tel. 08134 / 71 24

[www.physiotherapie-kalies.de](http://www.physiotherapie-kalies.de)

**Martin Brunetti**

Postweg 1

85235 Odelzhausen

Tel. 08134 / 71 28

**Eduart Ott**

Robert-Bosch-Straße 16

85235 Odelzhausen

Tel. 08134 / 55 46 43

## Gesundheitsberatung

**Franziska Riepl**

Reisererstraße 6

85235 Unterumbach

Tel. 08134 / 55 69 73

E-Mail: [post@gesundheitsberatung-riepl.de](mailto:post@gesundheitsberatung-riepl.de)

## Naturheilpraxis

**Leonie Obschil-Stock**

Hauptstraße 4

85259 Wiedenzhausen

Tel. 08134 / 65 63

**Hildegard Mauthe**

Läutenring 2c

85235 Pfaffenhofen a.d. Glonn

Tel. 08134 / 65 58

## Zahnärzte

Praxis für Zahnheilkunde

Dr. med. dent.

**Svenja Schomburg**

Gerda-Hasselfeldt-Ring 8

85235 Wagenhofen

Tel. 08134 / 93 55 50

Praxis für Zahnheilkunde

Zahnärztin

**Lidia Offermann**

Brunnenweg 14

85235 Odelzhausen

Tel. 08134 / 66 34

Zahnarztpraxis

Dr. med. dent.

**Michael Stoebe**

Am Anger 2

85235 Odelzhausen

Tel. 08134 / 76 94

## Apotheken

**Marien-Apotheke**

Marktstraße 17

85235 Odelzhausen

Tel. 08134 / 2 42

**Vital-Apotheke**

Hauptstraße 3

85235 Odelzhausen

Tel. 08134 / 55 96 63

## Tierarzt

**Tierarztpraxis**

Dr. Anke Nierlich

Gartenweg 11

85235 Pfaffenhofen a.d. Glonn

Tel. 08134 / 32 58 22

E-Mail: [tierarztpraxis-nierlich@freenet.de](mailto:tierarztpraxis-nierlich@freenet.de)

**Dr. med. vet. Gabriele Mühlbauer**

Robert-Bosch-Straße 10

85235 Odelzhausen

Tel. 08134 / 93 53 60

**Tierarztpraxis Dr. Zauscher**

Dietenhausener Straße 10

85235 Odelzhausen

Tel. 08134 / 61 91

## Das Team und die Aufgabengebiete der Verwaltung der Gemeinde Pfaffenhofen a.d. Glonn

Rathaus Egenburg, Hauptstraße 14, 85235 Pfaffenhofen a.d. Glonn

Tel.: 08134 / 2 57 98-0 · Fax: 08134 / 2 57 98-44 · E-Mail: [info@pfaffenhofen-glonn.de](mailto:info@pfaffenhofen-glonn.de)

### Geschäftsleitung / Kämmerei – Michael Schwaak

Zimmer 13, Telefon: -11

[michael.schwaak@pfaffenhofen-glonn.de](mailto:michael.schwaak@pfaffenhofen-glonn.de)



### Bauamt – Ludwig Ableitner

Zimmer 11, Telefon: -12

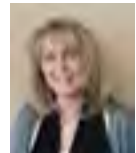
[ludwig.ableitner@pfaffenhofen-glonn.de](mailto:ludwig.ableitner@pfaffenhofen-glonn.de)



### Steuer- und Gewerbeamt – Manuela Zech-Probul

Zimmer 12, Telefon: -14

[manuela.probul@pfaffenhofen-glonn.de](mailto:manuela.probul@pfaffenhofen-glonn.de)



### Kasse – Gabriele Berglmeir

Zimmer 12, Telefon: -13

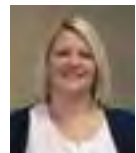
[gabriele.berglmeir@pfaffenhofen-glonn.de](mailto:gabriele.berglmeir@pfaffenhofen-glonn.de)



### Einwohnermeldeamt / Hauptverwaltung – Sandra Schneider

Zimmer 01, Telefon: -10

[sandra.schneider@pfaffenhofen-glonn.de](mailto:sandra.schneider@pfaffenhofen-glonn.de)



### Standesamt – Diana Hacke

Kirchstraße 3, 85254 Sulzemoos, Telefon: 08135 / 30 29 7-30

[standesamt@sulzemoos.de](mailto:standesamt@sulzemoos.de)



### Zweckverband Grund- und Mittelschule Odelzhausen

Hauptstraße 14, 85235 Pfaffenhofen a.d. Glonn

### Geschäftsstelle – Doris Tremmel

Zimmer 12, Telefon: -16

[doris.tremmel@zvschule-odelzhausen.de](mailto:doris.tremmel@zvschule-odelzhausen.de)



### Geschäftsstelle – Magdalena Frahammer

Zimmer 12, Telefon: -17

[magdalena.frahammer@zvschule-odelzhausen.de](mailto:magdalena.frahammer@zvschule-odelzhausen.de)



## Wegweiser im Rathaus

A – E

| Zuständig für   | Abteilung  | Zimmer-<br>Nummer  | Telefon<br>08134 / 2 57 98-<br>Durchwahl |
|---|--|--------------------|--|
| Abbuchungsaufträge für Steuern,<br>Gebühren, sonstige Abgaben                   | Gewerbe- und Steueramt   | 12                 | -14                                      |
| Abfallbeseitigung von öffentlichen Flächen                                      | Hauptamt   | 01                 | -10                                      |
| Abfallfette   | Gewerbe- und Steueramt   | 12                 | -14                                      |
| Abwassergebührenabrechnung  | Gewerbe- und Steueramt   | 12                 | -14                                      |
| Ahnenforschung, Personenstandsregister  | Standesamt Sulzemoos<br>Kirchstraße 3, 85254 Sulzemoos<br>standesamt@sulzemoos.de    | 08135 / 3 02 97-30 |  |
| Amt für öffentliche Sicherheit und Ordnung                                      | Geschäftsleitung   | 13                 | -11                                      |
| An- und Abmeldung Wohnsitz  | Einwohnermeldeamt  | 01                 | -10                                      |
| Anmeldung Lotterieverordnung (Tombola)  | Gewerbe- und Steueramt   | 12                 | -14                                      |
| Anmeldung von Verkaufsveranstaltungen   | Gewerbe- und Steueramt   | 12                 | -14                                      |
| Antrag auf Feststellung und Erhöhung des<br>Behindertengrades                   | Einwohnermeldeamt  | 01                 | -10                                      |
| Anträge und Bestätigung der Fahrerlaubnis<br>(gegen eine Gebühr von 5 €)        | Einwohnermeldeamt  | 01                 | -10                                      |
| Ausnahmegenehmigungen von<br>Gurt- und Helmpflicht                              | Gewerbe- und Steueramt   | 12                 | -14                                      |
| Bauanträge  | Bauamt   | 11                 | -12                                      |
| Bauhof  | Hauptamt   | 01                 | -10/-11                                  |
| Bauwasser   | Gewerbe- und Steueramt   | 12                 | -14                                      |
| Bauwasserzähler   | Gewerbe- und Steueramt   | 12                 | -14                                      |
| Bebauungspläne  | Bauamt   | 11                 | -12                                      |
| Beglaubigungen (gegen eine Gebühr von 5 €)<br>(keine standesamtlichen Urkunden) | Einwohnermeldeamt  | 01                 | -10                                      |
| Biotonne (nur Anträge)  | Hauptverwaltung  | 01                 | -10                                      |
| Biotonne (alles Weitere im Landratsamt Dachau)                                  | Landratsamt Dachau<br>Kommunale Abfallwirtschaft<br>Dr.-Hiller-Str. 36, 85221 Dachau | 08131 / 74-1469    |  |
| Briefwahlen   | Einwohnermeldeamt  | 01                 | -10                                      |
| Bürgerinformationen   | Hauptamt   | 01                 | -10                                      |
| Bürgermeister (Termine, Absprache)  | Hauptamt   | 01                 | -10                                      |
| Bolzplätze  | Hauptamt   | 01                 | -10                                      |
| Eheschließungen   | Standesamt Sulzemoos<br>Kirchstraße 3, 85254 Sulzemoos<br>standesamt@sulzemoos.de    | 08135 / 3 02 97-30 |  |

## Wegweiser im Rathaus

E – G

| Zuständig für   | Abteilung   | Zimmer-<br>Nummer | Telefon<br>08134 / 2 57 98-<br>Durchwahl |
|---|---|-------------------|--|
| ELStAM, Elektronische LohnSteuerAbzugs Merkmale   | Finanzamt Dachau<br>Bgm.-Zauner-Ring 2, 85221 Dachau                              |                   | 08131 / 7 01-0                           |
| Erschließungsbeiträge (Straßen, Kanal)  | Bauamt  | 11                | -13                                      |
| Erziehungsgeldanträge   | Standesamt Sulzemoos<br>Kirchstraße 3, 85254 Sulzemoos<br>standesamt@sulzemoos.de |                   | 08135 / 3 02 97-30                       |
| Fahrerlaubnis Antrag  | Einwohnermeldeamt   | 01                | -10                                      |
| Feldgeschworenenabrechnungen  | Kämmerei  | 13                | -11                                      |
| Ferienprogrammaufstellung und -durchführung   | Gemeindejugendpflege  |                   | 0176 / 47 63 59 55                       |
| Ferienprogrammbezahlung   | Gemeindejugendpflege  |                   | 0176 / 47 63 59 55                       |
| Feuerwehrbescheide  | Gewerbe- und Steueramt  | 12                | -14                                      |
| Finanzwesen   | Kämmerei  | 13                | -12                                      |
| Firmenliste für die Bürgerinformation   | Gewerbe- und Steueramt  | 12                | -14                                      |
| Fischereischeine; Ausstellung und Verlängerung  | Einwohnermeldeamt   | 01                | -10                                      |
| Flächennutzungspläne  | Bauamt  | 10                | -12                                      |
| Friedhofsverwaltung   | Pfarramt Odelzhausen<br>Benefiziumsweg 1, 85235 Odelzhausen                       |                   | 08134 / 5 55 38-0                        |
| Führerscheinantrag  | Einwohnermeldeamt   | 01                | -10                                      |
| Führungszeugnis (gegen eine Gebühr von 13 €)  | Einwohnermeldeamt   | 01                | -10                                      |
| Fundsachen, Fundamt   | Einwohnermeldeamt   | 01                | -10                                      |
| Gartenwasserzähler  | Gewerbe- und Steueramt  | 12                | -14                                      |
| Gastschulanträge  | Kämmerei  | 13                | -11                                      |
| Gaststättenerlaubnis vorläufig<br>(gegen eine Tagesgebühr von 25 € + eine einmalige Niederschriftsgebühr von 8 €) | Gewerbe- und Steueramt  | 12                | -14                                      |
| Gaststättenbescheid<br>(gegen eine Gebühr von 25 €)   | Gewerbe- und Steueramt  | 12                | -14                                      |
| Geburtsurkunde  | Standesamt Sulzemoos<br>Kirchstraße 3, 85254 Sulzemoos<br>standesamt@sulzemoos.de |                   | 08135 / 3 02 97-30                       |
| Genehmigung Glücksspielautomaten  | Gewerbe- und Steueramt  | 12                | -14                                      |
| Gewerbeanmeldung, -abmeldung, -ummeldung<br>(gegen eine Gebühr von 13 €)  | Gewerbe- und Steueramt  | 12                | -14                                      |
| Gewerbeauskünfte  | Gewerbe- und Steueramt  | 12                | -14                                      |
| Gewerbesteuerbescheide  | Gewerbe- und Steueramt  | 12                | -14                                      |
| Gewerbebestätigung  | Gewerbe- und Steueramt  | 12                | -14                                      |

## Wegweiser im Rathaus

G – K

| Zuständig für  | Abteilung  | Zimmer-<br>Nummer | Telefon<br>08134 / 2 57 98-<br>Durchwahl |
|--|--|-------------------|--|
| Gewerbezentralregisterauskunft<br>(gegen eine Gebühr von 13 €) | Einwohnermeldeamt  | 01                | -10                                      |
| Giftmülltermine, Problemmüll                                   | Landratsamt Dachau<br>Kommunale Abfallwirtschaft<br>Dr.-Hiller-Str. 36, 85221 Dachau         |                   | 08131 / 74-1469                          |
| Gräber   | Pfarramt Odelzhausen<br>Benefiziumsweg 1, 85235 Odelzhausen                                  |                   | 08134 / 5 55 38-0                        |
| Grundsteuer  | Gewerbe- und Steueramt   | 12                | -14                                      |
| Grundstücksangelegenheiten                                     | Bauamt   | 11                | -12                                      |
| Haushaltsbescheinigungen (gegen eine Gebühr von 5 €)           | Einwohnermeldeamt  | 01                | -10                                      |
| Haushaltsplan  | Kämmerei   | 13                | -11                                      |
| Hausnummernschilder (Bestellung)                               | Bauamt   | 11                | -13                                      |
| Hofnamenschilder (Bestellung)                                  | Bauamt   | 12                | -13                                      |
| Hausnummernzuteilung   | Bauamt   | 11                | -13                                      |
| Herstellungsbeiträge (Abwasserbeseitigung)                     | Bauamt   | 11                | -12                                      |
| Herstellungsbeiträge (Frischwasser)                            | Zweckverband zur Wasserversorgung der Adelsburggruppe<br>Lantmarstr. 30, 86559 Landmannsdorf |                   | 08208 / 9 57 89-0                        |
| Hunde (An- und Abmeldung)                                      | Gewerbe- und Steueramt   | 12                | -14                                      |
| Hundesteuer  | Gewerbe- und Steueramt   | 12                | -14                                      |
| Kanalneuanschlüsse (=Erschließung) und<br>Kanalreparaturen     | Bauamt   | 10                | -12                                      |
| Kanalgebührenabrechnung  | Gewerbe- und Steueramt   | 12                | -14                                      |
| Kfz-Plakatierung unangemeldeter Fahrzeuge                      | Gewerbe- und Steueramt   | 12                | -14                                      |
| Kassenverwaltung   | Kasse  | 12                | -13                                      |
| Kindergarten und Kinderkrippen An- und Abmeldung               | Gewerbe- und Steueramt   | 12                | -14                                      |
| Kindergarten- und Kinderkrippengebühren                        | Gewerbe- und Steueramt   | 12                | -14                                      |
| Kinderreisepässe (gegen eine Gebühr von 13 €)                  | Einwohnermeldeamt  | 01                | -10                                      |
| Kinderspielplätze  | Hauptamt   | 01                | -10                                      |
| Kirchenaustritte   | Standesamt Sulzemoos<br>Kirchstraße 3, 85254 Sulzemoos<br>standesamt@sulzemoos.de            |                   | 08135 / 3 02 97-30                       |
| Klärschlamm Entsorgung   | Gewerbe- und Steueramt   | 12                | -14                                      |
| Klärschlammuntersuchungen                                      | Gewerbe- und Steueramt   | 12                | -14                                      |
| Kleinkläranlagen Überwachung                                   | Gewerbe- und Steueramt   | 12                | -14                                      |
| Kleineinleiter   | Gewerbe- und Steueramt   | 12                | -14                                      |

## Wegweiser im Rathaus

M – R

| Zuständig für  | Abteilung  | Zimmer-<br>Nummer | Telefon<br>08134 / 2 57 98-<br>Durchwahl |
|--|--|-------------------|--|
| Kommunale Grünanlagen  | Bauamt   | 12                | -13                                      |
| Kommunaler Hochbau   | Bauamt   | 11                | -12                                      |
| Kommunaler Tiefbau   | Bauamt   | 11                | -12                                      |
| Mahnung, Zwangsvollstreckung, Pfändung                                     | Kasse  | 12                | -13                                      |
| Märkte   | Gewerbe- und Steueramt   | 12                | -14                                      |
| Meldebescheinigungen<br>(gegen eine Gebühr von 5 €)                        | Einwohnermeldeamt  | 01                | -10                                      |
| Melderegisterauskünfte<br>(gegen eine Gebühr von 5 €)                      | Einwohnermeldeamt  | 01                | -10                                      |
| Mieten und Pachten mit Nebenkostenabrechnung                               | Gewerbe- und Steueramt   | 12                | -14                                      |
| Mittagsbetreuung Grund- und Mittelschule<br>Odelzhausen, An- und Abmeldung | Schulzweckverband Odelzhausen  | 12                | -16                                      |
| Müllabfuhr (nur Anträge)   | Hauptverwaltung  | 01                | -10                                      |
| Müllabfuhr (alles Weitere im Landratsamt Dachau)                           | Landratsamt Dachau<br>Kommunale Abfallwirtschaft<br>Dr.-Hiller-Str. 36, 85221 Dachau |                   | 08131 / 74-1469                          |
| Müllsäcke (gegen eine Gebühr von 3,35 €)                                   | Einwohnermeldeamt  | 01                | -10                                      |
| Nahwärme Anschluss   | Bauamt   | 11                | -12                                      |
| Nahwärme Abrechnung  | Gewerbe- und Steueramt   | 12                | -14                                      |
| Namensänderungen   | Standesamt Sulzemoos<br>Kirchstraße 3, 85254 Sulzemoos<br>standesamt@sulzemoos.de    |                   | 08135 / 3 02 97-30                       |
| Obdachlose   | Geschäftsleitung   | 13                | -11                                      |
| Ortspläne  | Hauptamt   | 01                | -10                                      |
| Parkerleichterung für Schwerbehinderte                                     | Gewerbe- und Steueramt   | 12                | -14                                      |
| Personalausweis (auch vorläufige)  | Einwohnermeldeamt  | 01                | -10                                      |
| Plakataufstellung (Straßensondernutzung)                                   | Bauamt   | 11                | -13                                      |
| Radwanderkarten  | Einwohnermeldeamt  | 01                | -10                                      |
| Rattenbekämpfung   | Hauptamt   | 01                | -10                                      |
| Reisepässe (auch vorläufige)   | Einwohnermeldeamt  | 01                | -10                                      |
| Rentenangelegenheiten  | Einwohnermeldeamt  | 01                | -10                                      |
| Restmülltonne (nur Anträge)  | Hauptverwaltung  | 01                | -10                                      |
| Restmülltonne (alles Weitere im Landratsamt Dachau)                        | Landratsamt Dachau<br>Kommunale Abfallwirtschaft<br>Dr.-Hiller-Str. 36, 85221 Dachau |                   | 08131 / 74-1469                          |
| Rundfunkgebührenbefreiung (Antrag)   | Geschäftsleitung   | 13                | -11                                      |

## Wegweiser im Rathaus

S – W

| Zuständig für  | Abteilung  | Zimmer-<br>Nummer  | Telefon<br>08134 / 2 57 98-<br>Durchwahl |
|--|--|--------------------|--|
| Schadensmeldungen (an Gemeindeeigentum)                                    | Bauamt   | 11                 | -12                                      |
| Schöffen   | Hauptamt   | 01                 | -10                                      |
| Schülerbeförderung   | Schulzweckverband Odelzhausen  | 12                 | -16                                      |
| Schwerbehindertenausweis (Antrag)  | Einwohnermeldeamt  | 01                 | -10                                      |
| Sterbefälle  | Standesamt Sulzemoos<br>Kirchstraße 3, 85254 Sulzemoos<br>standesamt@sulzemoos.de            | 08135 / 3 02 97-30 |  |
| Straßenbeleuchtung/-schäden  | Bauamt   | 11                 | -13                                      |
| Straßenbenennung   | Bauamt   | 11                 | -13                                      |
| Straßensondernutzungen   | Bauamt   | 11                 | -13                                      |
| Submissionen   | Bauamt   | 11                 | -12                                      |
| Trauungen  | Standesamt Sulzemoos<br>Kirchstraße 3, 85254 Sulzemoos<br>standesamt@sulzemoos.de            | 08135 / 3 02 97-30 |  |
| Turnhallenbelegung und –abrechnung   | Schulzweckverband Odelzhausen  | 12                 | -17                                      |
| Turnhallennutzung  | Schulzweckverband Odelzhausen  | 12                 | -17                                      |
| Unfälle im Straßenbereich mit Schäden<br>an Gemeindeeigentum               | Bauamt   | 11                 | -12                                      |
| Urkundenanforderung Geburt/ Heirat/<br>Lebenspartnerschaft/ Todesfal       | Standesamt Sulzemoos<br>Kirchstraße 3, 85254 Sulzemoos<br>standesamt@sulzemoos.de            | 08135 / 3 02 97-30 |  |
| Veranstaltungen anmelden   | Gewerbe- und Steueramt   | 12                 | -14                                      |
| Veranstaltungskalender   | Hauptamt   | 01                 | -10                                      |
| Verbrennung von Holz   | Bauamt   | 11                 | -12                                      |
| Verkehrsrechtliche Anordnungen<br>(Aufgrabungen im Gemeindestraßenbereich) | Bauamt   | 11                 | -12                                      |
| Vermessungsantrag  | Bauamt   | 11                 | -12                                      |
| Vermittlung  | Hauptamt   | 01                 | -10                                      |
| Versicherungsfälle   | Gewerbe- und Steueramt   | 12                 | -14                                      |
| Wahlen   | Geschäftsleitung   | 13                 | -11                                      |
| Wahlbenachrichtigungen   | Einwohnermeldeamt  | 01                 | -10                                      |
| Wassergebührenabrechnung   | Zweckverband zur Wasserversorgung<br>der Adelburggruppe, Lantmarstr. 30, 86559 Landmannsdorf | 08208 / 9 57 89-0  |  |
| Wasserzählereinbau   | Zweckverband zur Wasserversorgung<br>der Adelburggruppe, Lantmarstr. 30, 86559 Landmannsdorf | 08208 / 9 57 89-0  |  |
| Winterdienst   | Hauptamt   | 01                 | -10                                      |
| Wohngeldantrag   | Einwohnermeldeamt  | 01                 | -10                                      |

## Ämter und Einrichtungen

ausserhalb des Rathauses

### Amt für Landwirtschaft und Ernährung Dachau mit Landwirtschaftsschule

staatl. Beratungsstelle für Ernährung und Hauswirtschaft

Konrad-Adenauer-Str. 27, 85221 Dachau

Telefon 08131 / 36 31-0

Telefax 08131 / 36 31-555

Internet [www.aelf-ff.bayern.de](http://www.aelf-ff.bayern.de)

### Amtsgericht Dachau

Schloßgasse 1, 85221 Dachau

Telefon 08131 / 7 05-0

Internet [www.justiz.bayern.de/gericht/ag/dah](http://www.justiz.bayern.de/gericht/ag/dah)

Öffnungszeiten: Montag bis Freitag 08.00 - 12.00 Uhr

### AOK Dachau

Münchner Str. 60, 85221 Dachau

Telefon 08131 / 37 80

Internet [www.aok.de](http://www.aok.de)

Öffnungszeiten: Montag bis Mittwoch 08.00 – 16.30 Uhr

Donnerstag 08.00 – 17.30 Uhr

Freitag 08.00 – 15.00 Uhr

### Agentur für Arbeit

Münchner Str. 61 a, 85221 Dachau

Telefon (für Arbeitnehmer) 0180 / 1555111

Telefon (für Arbeitgeber) 0180 / 1664466

Internet [www.arbeitsagentur.de](http://www.arbeitsagentur.de)

Öffnungszeiten: Montag bis Mittwoch 08.00 – 12.30 Uhr

Donnerstag 08.00 – 12.30 Uhr und 14.00 – 18.00 Uhr

Freitag 08.00 – 12.30 Uhr

### Barmer GEK (Kundencenter)

Theodor-Heuss-Str. 8, 85221 Dachau

Telefon 0800 / 33 20 60-38 63 00

Öffnungszeiten: Montag, Dienstag,  
Mittwoch, Freitag 09.00 - 13.00 Uhr

Donnerstag 09.00 - 17.30 Uhr



## Ämter und Einrichtungen

ausserhalb des Rathauses (Fortsetzung)

### Deutsche Angestellten Krankenkasse (DAK)

Gröbenrieder Str. 6, 85221 Dachau

Telefon 08131 / 99 76-0

Internet [www.dak.de](http://www.dak.de)

|                 |                     |                   |
|-----------------|---------------------|-------------------|
| Öffnungszeiten: | Montag und Dienstag | 08.00 – 16.00 Uhr |
|                 | Mittwoch            | 08.00 – 12.00 Uhr |
|                 | Donnerstag          | 08.00 – 17.00 Uhr |
|                 | Freitag             | 08.00 – 13.00 Uhr |

### Finanzamt Dachau

Bürgermeister-Zauner-Ring 2, 85221 Dachau

Telefon 08131 / 7 01-0

Internet [www.finanzamt.bayern.de/Dachau](http://www.finanzamt.bayern.de/Dachau)

|                 |                                  |                       |
|-----------------|----------------------------------|-----------------------|
| Öffnungszeiten: | Juni - Oktober: Montag – Freitag | 07.30 – 12.30 Uhr     |
|                 | November - Mai: Montag – Freitag | 07.30 – 12.30 Uhr und |
|                 | Donnerstag                       | 14.00 – 18.00 Uhr     |

### Gesundheitsamt Dachau

Dr.-Hiller-Straße 36, 85221 Dachau

Telefon 08131 / 74-1413

Internet [www.gesundheitsamt.de/dah](http://www.gesundheitsamt.de/dah)

|                 |                    |                   |
|-----------------|--------------------|-------------------|
| Öffnungszeiten: | Montag bis Freitag | 08.00 – 13.00 Uhr |
|                 | Donnerstag         | 08.00 – 13.00 Uhr |
|                 | und zusätzlich     | 14.00 – 18.00 Uhr |

### Kfz-Zulassungsstelle

Rudolf-Diesel-Str. 20, 85221 Dachau

Telefon 08131 / 74-300

Internet [www.landratsamt-dachau.de](http://www.landratsamt-dachau.de)

|                 |                                  |                   |
|-----------------|----------------------------------|-------------------|
| Öffnungszeiten: | Montag bis Donnerstag            | 07.30 – 13.30 Uhr |
|                 | Dienstag und Donnerstag zusätzl. | 15.00 – 17.00 Uhr |
|                 | Freitag                          | 07.30 – 12.00 Uhr |

### Landratsamt Dachau

Weiheweg 16, 85221 Dachau

Telefon 08131 / 74-0

Internet [www.landratsamt-dachau.de](http://www.landratsamt-dachau.de)

|                 |  |                   |
|-----------------|--|-------------------|
| Öffnungszeiten: | Montag bis Freitag                     | 08.00 – 13.00 Uhr |
|                 | Donnerstag                             | 14.00 – 18.00 Uhr |
|                 | Daneben sind während der Servicezeiten |                   |
|                 | Montag bis Donnerstag                  | 07.00 – 18:00 Uhr |
|                 | Freitag                                | 07.00 – 15:00 Uhr |
|                 | Terminvereinbarungen möglich           |                   |

## Ämter und Einrichtungen

ausserhalb des Rathauses (Fortsetzung)

### Amt für Kommunale Abfallwirtschaft

Dr.-Hiller-Straße 36, 85221 Dachau

Telefon 08131 / 74-1469

Internet [www.landratsamt-dachau.de](http://www.landratsamt-dachau.de)

### Landratsamt Dachau

Staatl. Veterinäramt (Amtstierarzt)

Dr.-Hiller-Straße 36, 85221 Dachau

Telefon 08131 / 74-1446

Telefax 08131 / 74-1451

Internet [www.landratsamt-dachau.de](http://www.landratsamt-dachau.de)

Öffnungszeiten: Montag bis Freitag 08.00 – 13.00 Uhr

Donnerstag 14.00 – 18.00 Uhr

Amtstierärztliche Sprechstunde: nach Vereinbarung

### Vermessungsamt Dachau

Krankenhausstr. 9, 85221 Dachau

Telefon 08131 / 37 63

Internet [www.vermessungsamt-dachau.de](http://www.vermessungsamt-dachau.de)

Öffnungszeiten: Montag bis Donnerstag 08.00 – 15.00 Uhr

Freitag 08.00 – 12.00 Uhr

und nach Vereinbarung

### Bayernwerk AG

Telefon 0941 / 2 01-00

Internet [www.bayernwerk.de](http://www.bayernwerk.de)

### TÜV SÜD, Service-Center Dachau

Kfz-Prüfstelle

Sudetenlandstr. 101, 85221 Dachau

Telefon 08131 / 1 33 52

Internet [www.tuev-sued.de](http://www.tuev-sued.de)

Öffnungszeiten: Montag bis Freitag 07.30 – 17.00 Uhr und 12.45 – 17.00 Uhr

Samstag 08.00 – 12.00 Uhr

Wir haben uns bemüht, die in dieser Broschüre enthaltenen Informationen (Stand März 2017) vollständig und richtig darzustellen. Selbstverständlich ist es trotzdem möglich, dass die eine oder andere wichtige Adresse oder der eine oder andere wichtige Hinweis fehlt oder eine Ergänzung notwendig erscheint. Bitte teilen Sie dies der Gemeindeverwaltung unter der Telefonnummer 08134/2 57 98-0 mit. Ihre Hinweise bzw. Ihre Anregungen können bei einer Neuauflage dieser Broschüre berücksichtigt werden.

# Was ist in einem Sterbefall zu tun?

Ein Ratgeber

## Was ist bei einem Sterbefall zu tun ?

Leider lassen sich auch bei einem Sterbefall, der für die Angehörigen meist ohnehin Trauer, Sorge und Aufregung hervorruft, die Beachtung verschiedener Rechtsvorschriften und Behörden-gänge nicht vermeiden.

Die nachfolgenden Hinweise, die aufzeigen, was zu tun ist und wohin man sich wenden muss bzw. kann, sollen deshalb eine gewisse Hilfe sein.

### 1. Leichenschau und Todesbescheinigung

Nach Eintritt eines Sterbefalles ist von den Angehörigen (die gesetzliche Verpflichtung besteht in folgender Reihenfolge: Ehegatte, Kinder und Adoptivkinder, Eltern, Großeltern, Enkelkinder, Ge-schwister, Nichten und Neffen, Verschwägte ersten Grades) unverzüglich, zur Nachtzeit jedoch nur, wenn Anhaltspunkte für einen nicht natürlichen Tod vorliegen, ein Arzt ihrer Wahl zur Fest-stellung des Todes, der Todesart und der Todesur-sache zu verständigen.

Dieser hat nach Vornahme der Leichenschau da-rüber eine Todesbescheinigung in doppelter Fer-ti-gung auszustellen und demjenigen auszuhän-digen, der die Leichenschau veranlasst hat.

Tritt ein Sterbefall in einem Krankenhaus, einem Heim oder einer ähnlichen Einrichtung ein, so sorgt der leitende Arzt bzw. die Heimleitung für die Vornahme der Leichenschau.

Zu beachten ist, dass vor der Leichenschau keine Leiche eingesargt werden darf.

### 2. Beurkundung des Sterbefalles beim Standesamt

Sobald die Todesbescheinigung vorliegt, spätes-tens am dritten, dem Sterbetag folgenden Werk-tag (außer Samstag) ist der Sterbefall standesamt-lich beurkunden zu lassen.

Für Verstorbene im Bereich der Gemeinden Pfaffenhofen a.d. Glonn und Sulzemoos ist das Standesamt Sulzemoos, Rathaus Sulzemoos, Kirchstr. 3 (Erdgeschoss), Tel.: 08135/30297-30 oder -31, zuständig.

Folgende Unterlagen sind dazu vorzulegen:

- a) Todesbescheinigung mit Durchschrift,
- b) Geburtsurkunde des Verstorbenen,
- c) bei Verstorbenen, die im Zeitpunkt ihres Todes verheiratet waren, eine beim Standesamt er-hältliche Eheurkunde,
- d) bei Verstorbenen, die im Zeitpunkt ihres Todes verwitwet oder geschieden waren, zusätzlich die Sterbeurkunde des vorverstorbenen Ehe-gatten bzw. das Scheidungsurteil,
- e) Personalausweis des Verstorbenen und des An-zeigenden.

Um den Betroffenen unnötige Gänge und Ärger zu ersparen, wird ausdrücklich darauf hingewie-sen, dass es ohne die oben genannten Unterla-gen leider nicht möglich ist, einen Sterbefall zu beurkun-den.

Die Vorlage der Urkunden ist nicht notwendig, wenn die entsprechende Beurkundung im Be-reich des jetzigen Standesamtes Sulzemoos vor-genommen wurde.

### 3. Dienststunden des Standesamtes

Montag bis Freitag von 08.00 – 12.00 Uhr  
Donnerstag zusätzlich von 16.00 – 18.00 Uhr

ausgenommen an Feiertagen für den Publikums-verkehr geöffnet oder nach vorheriger telefoni-scher Absprache auch außerhalb dieser Zeiten.

### 4. Bestattung

Im unmittelbaren Anschluss an die standesamtli-che Beurkundung ist der Sterbefall dem Pfarramt anzuzeigen:

## Was ist in einem Sterbefall zu tun?

Fortsetzung

### **Katholisch:**

Pfarramt, Benefiziumsweg 1,  
85235 Odelzhausen,  
Tel. 08134/55538-0

### **Evangelisch:**

Evang.Luth. Pfarramt, Friedensinsel, Glonnstr. 7,  
85235 Odelzhausen, Tel. 08134/99395 (nur Dienst-  
tag Nachmittag besetzt) ansonsten Friedenskir-  
che Dachau, 08131/87958

Dazu sind folgende Unterlagen erforderlich:

- a) Nachweis der standesamtlichen Beurkundung des Sterbefalles. Diese wird vom Standesbeamten auf der Todesbescheinigung vermerkt.
- b) Die im Benehmen mit dem mit der Vorbereitung der Bestattung (Einsargung und Überführung der Leiche zum Friedhof) beauftragten Bestattungsunternehmen (vgl. dazu Ziff. 5) ausgestellten Sterbefallanzeige.
- c) Sonderregelung für Feuerbestattungen: Soll eine Leiche feuerbestattet werden, so ist bei der Anzeige des Sterbefalles zusätzlich noch der Nachweis zu führen, dass dies dem Willen des Verstorbenen entspricht. Liegt eine entsprechende schriftliche Willensbekundung nicht vor, so steht den Angehörigen (vgl. dazu Ziff. 1) das Recht zu, die Art der Bestattung zu bestimmen.

### **5. Bestattungsvorbereitung**

(Einsargung der Leiche und Überführung zum Friedhof)

Mit den der Bestattung vorherzugehenden Vorrichtungen (Einsargung der Leiche und ihre Überführung zum Bestattungsort) ist, spätestens nach der Leichenschau (vgl. Ziff. 1) ein privates Bestattungsunternehmen zu beauftragen.

Diese Unternehmen erledigen auf Wunsch der Angehörigen und soweit erforderlich mit deren Vollmacht, auch alle sonstigen notwendigen oder dienlichen Bestattungsvorbereitungen, insbesondere die Beurkundung und die behördliche Anzeige des Sterbefalles.

Wichtig zu wissen, dass für das private Bestattungsgewerbe keine amtlich festgesetzten, verbindlichen Tarife, sondern die Grundsätze der freien Marktwirtschaft gelten. Das Angebot z.B. an Särgen und Sargausstattungen ist groß und demgemäß auch die Preisunterschiede. Man sollte sich deshalb genau informieren und wissen, dass niemand Aufwendungen zu machen braucht und machen sollte, die seine Verhältnisse übersteigen. Es wird empfohlen, diesen Hinweis aufzuheben.

### **Uns bekannte Bestattungsunternehmen:**

#### **TrauerHilfe Denk,**

85221 Dachau, Mittermayerstr. 1

Tel. 08131/735570

#### **Bestattungen Hanrieder,**

85221 Dachau, Krankenhausstr. 18 a

Tel. 08131/376633

#### **Bestattungen Kraus,**

85241 Hebertshausen, GT Prittlbach, Dorfstr. 31

Tel. 08131/333070

#### **Bestattungen Mühlbauer,**

85229 Markt Indersdorf, Waldstr. 9

Tel. 08136/5064

# Schulen



Es ist eine Grund- und Mittelschule und eine Realschule vorhanden. Weiterführende Schulen sind auch in Dachau, Markt Indersdorf und Weichs. Der Schulverband Odelzhausen wurde 1969 gegründet. Mitgliedsgemeinden des Schulzweckverbandes sind:

- Gemeinde Odelzhausen
- Gemeinde Pfaffenhofen a.d. Glonn
- Gemeinde Sulzemoos

## Odelzhausen

### Grund- und Mittelschule

Dietershausener Straße 17  
85235 Odelzhausen  
Telefon: 08134 / 55 54 60  
Telefax: 08134 / 55 54 76  
E-Mail: [sekreteriat@vs-odelzhausen.de](mailto:sekreteriat@vs-odelzhausen.de)  
Internet: [www.vs-odelzhausen.de](http://www.vs-odelzhausen.de)

### Staatliche Realschule

Dietershausener Straße 17  
85235 Odelzhausen  
Telefon: 08134 / 9 35 75 90  
Telefax: 08134 / 9 35 75 91  
E-Mail: [info@rs-odelzhausen.de](mailto:info@rs-odelzhausen.de)  
Internet: [www.rs-odelzhausen.de](http://www.rs-odelzhausen.de)

### Johannes-Neuhäusler-Schule

Umbacher Straße 1  
Wagenhofen  
85235 Pfaffenhofen a.d. Glonn  
Telefon: 08134 / 51 59

## Dachau

### Förderschulen:

#### Greta-Fischer-Schule

Sozialpädagogisches Förderzentrum Dachau  
Dr.-Engert-Straße 9  
Telefon: 08131 / 3 33 09-10 oder - 20  
Telefax: 08131 / 3 33 09-30  
E-Mail: [info@greta-fischer-schule.de](mailto:info@greta-fischer-schule.de)  
Internet: [www.greta-fischer-schule.de](http://www.greta-fischer-schule.de)

### Sonderschule zur Erziehungshilfe

Dr.-Elisabeth-Bamberger-Schule  
Hermann-Stockmann-Straße 13  
Telefon: 08131 / 73 65 24  
Telefax: 08131 / 35 59 53  
E-Mail: [bambergerschule@t-online.de](mailto:bambergerschule@t-online.de)

### Berufsbildende Schulen:

#### Staatliche Berufsschule Dachau

Heinrich-Neumair-Platz 1  
Telefon: 08131 / 9 07 43-0  
Telefax: 08131 / 1 42 22  
E-Mail: [verwaltung@berufsschule-dachau.de](mailto:verwaltung@berufsschule-dachau.de)  
Internet: [www.berufsschule-dachau.de](http://www.berufsschule-dachau.de)

### Gymnasien:

#### Ignaz-Taschner-Gymnasium

Landsberger Straße 1  
Telefon: 08131 / 9 07 45-0  
Telefax: 08131 / 9 07 45-25  
E-Mail: [sekreteriat@ignaz-taschner-gymnasium.de](mailto:sekreteriat@ignaz-taschner-gymnasium.de)  
Internet: [www.itgdah2.de](http://www.itgdah2.de)

#### Josef-Effner-Gymnasium

Erich-Ollenhauer-Straße 12  
Telefon: 08131 / 6 66 47-0  
Telefax: 08131 / 6 66 47-11  
E-Mail: [verwaltung@effner.de](mailto:verwaltung@effner.de)  
Internet: [www.effner.de](http://www.effner.de)

### Realschule:

#### Dr.-Josef-Schwalber-Realschule

(Staatliche Realschule Dachau)  
Nikolaus-Deichl-Straße 1  
Telefon: 08131 / 9 96 86-0  
Telefax: 08131 / 9 96 86-500  
E-Mail: [sekreteriat@realschuledachau.de](mailto:sekreteriat@realschuledachau.de)  
Internet: [www.realschuledachau.de](http://www.realschuledachau.de)

### Wirtschaftsschule:

#### Private Wirtschaftsschule Scheibner e.V.

(staatlich anerkannt)  
Münchner Straße 7  
Telefon: 08131 / 73 57 63

## Schulen

Fortsetzung

Telefax: 08131 / 8 03 93  
E-Mail: [info@wssscheibner.de](mailto:info@wssscheibner.de)  
Internet: [www.wssscheibner.de](http://www.wssscheibner.de)

### Weichs

#### Erzbischöfliche Theresia-Gerhardinger-Realschule Weichs

Freiherrnstraße 17  
Telefon: 08136 / 93 02-0  
Telefax: 08136 / 93 02-44  
E-Mail: [verwaltung@tgrsweichs.de](mailto:verwaltung@tgrsweichs.de)  
Internet: [www.tgrsweichs.de](http://www.tgrsweichs.de)

### Markt Indersdorf

#### Realschule:

#### Erzbischöfliche Realschule Vinzenz von Paul

Marienplatz 7  
Telefon: 08136 / 88 40 (Altbau)  
Telefon: 08136 / 88 60 (Neubau)  
Telefax: 08136 / 88 39 (Altbau)

Telefax: 08136 / 88 73 (Neubau)  
E-Mail: [verwaltung@rs-indersdorf.de](mailto:verwaltung@rs-indersdorf.de)  
Internet: [www.rs-indersdorf.de](http://www.rs-indersdorf.de)

### Gymnasium:

#### Gymnasium Markt Indersdorf

Arnbacher Straße 40  
Telefon: 08136 / 80 88-0  
Telefax: 08136 / 80 88-203  
E-Mail: [sekreteriat@gym-indersdorf.de](mailto:sekreteriat@gym-indersdorf.de)  
Internet: [www.gym-indersdorf.de](http://www.gym-indersdorf.de)

### Fürstenfeldbruck

#### Staatliche Berufsoberschule und Fachoberschule

Münchner Straße 67  
82256 Fürstenfeldbruck  
Telefon: 08141 / 5 34 87-200  
Telefax: 08141 / 5 34 87-299  
E-Mail: [sekreteriat@fosbos-ffb.de](mailto:sekreteriat@fosbos-ffb.de)  
Internet: [www.fosbos-ffb.de](http://www.fosbos-ffb.de)

## Kinderhaus mit Kindergarten und Kinderkrippe

#### Adresse:

Schulanger 1  
85235 Pfaffenhofen a.d. Glonn  
Telefon: 08134 / 8 66  
E-Mail: [kinderhaus@pfaffenhofen-glonn.de](mailto:kinderhaus@pfaffenhofen-glonn.de)  
Internet: [www.eb-pfaffenhofen-glonn.de](http://www.eb-pfaffenhofen-glonn.de)

#### Öffnungszeiten:

Montag bis Donnerstag: 7.00 Uhr – 17.00 Uhr  
Freitag: 7.00 Uhr – 15.00 Uhr

#### Leitung:

Frau Kalmbach

#### Stellvertretende Leitung:

Frau Stippl

#### Gebühren und Satzungen online:

<http://www.pfaffenhofen-glonn.de>

Rubrik

Rathaus & Service – Ortsrecht

(<http://www.pfaffenhofen-glonn.de/ortsrecht>)



## Verbandsbücherei Odelzhausen



### Herzlich willkommen in der Verbandsbücherei Odelzhausen

Dietenhausener Straße 17

85235 Odelzhausen

Telefon: 08134 / 55 54 69

eMail: [verbandsbuecherei@odelzhausen.de](mailto:verbandsbuecherei@odelzhausen.de)

Home: <http://buecherei-odelzhausen.de>

Öffnungszeiten:

Dienstag: 08.00 Uhr - 12.00 Uhr

(nur für Schüler während des laufenden  
Schuljahres)

Mittwoch: 16.00 Uhr – 18.00 Uhr

Freitag: 17.00 Uhr – 19.00 Uhr

Die Verbandsbücherei ist eine öffentliche Bücherei der Gemeinden Odelzhausen, Pfaffenhofen a.d. Glonn, Sulzemoos und des Katholischen Pfarrverbandes. Sie finden bei uns Bilderbücher, Bücher für Leseanfänger, Kinder- und Jugendromane, Romane für Erwachsene, Sachbücher für Kinder und Erwachsene, Englischsprachige Literatur für Kinder und Erwachsene, Kassetten, Hörbücher für Kinder und Erwachsene, sowie CD-ROMs, DVDs und Spiele – insgesamt über 13.700 Medien. Wir kaufen laufend über das Jahr verteilt insgesamt

etwa 900 neue Medien ein, Neuerscheinungen, Bestseller und Wunschbücher unserer Leser. Die Bücherei arbeitet eng mit der Grund-, Mittel-, und Realschule Odelzhausen zusammen und betreut die Kindergärten der Gemeinden sowie das Seniorenheim.

Die Bücherei ist während aller Schulferien geöffnet, Ausnahme sind 3 Wochen in den Sommerferien und 10 Tage über Weihnachten.

Die Ausleihgebühren betragen für Erwachsene jährlich 10,- Euro, für Kinder jährlich 5,- Euro. Pro Familie zahlt nur ein Kind.

Die Ausleihfrist für alle Medien beträgt 4 Wochen. Danach haben Sie die Möglichkeit, die Medien um weitere 4 Wochen verlängern zu lassen. Das kann telefonisch, per Mail oder über die Online-Recherche „Findus“ auf unsere Homepage [www.buecherei-odelzhausen.de](http://www.buecherei-odelzhausen.de) erfolgen.

Nach Ablauf der Rückgabefrist wird eine Überziehungsgebühr von 50 Cent pro Medium und Woche berechnet.

Das Telefon ist während des laufenden Schuljahres Dienstag von 8 – 12 Uhr und zu den Öffnungszeiten besetzt.

## Zusammen mehr erreichen – die WestAllianz München

Die WestAllianz München wurde im Jahr 2011 von den Gemeinden Bergkirchen, Karlsfeld, Maisach, Odelzhausen, Pfaffenhofen a. d. Glonn und Sulzemoos gegründet. Entlang der Autobahn A8 bilden diese sechs Kommunen einen starken Wirtschaftsraum westlich von München.

### **Wirtschaft – klare Vorteile gegenüber Mitbewerbern**

Unsere Mitgliedsgemeinden zeichnen sich durch eine Top-Erreichbarkeit aus und haben den Vorteil der Nähe zu den Einzugsgebieten München, Augsburg, Dachau und Fürstenfeldbruck. Mit insgesamt 260 Hektar verfügen unsere Gewerbegebiete über ein hohes Flächenpotential, eine Vielzahl von Unternehmen sowie ein großes Arbeitskräfteangebot. Die sich daraus ergebende Breite an Berufen bietet ideale Voraussetzungen für Aus- und Weiterbildung.

Trotz der hohen Wirtschafts- und Verkehrsdichte leben die Bewohner der Gemeinden der WestAllianz München im ländlichen Idyll. Ein breites Freizeitangebot und attraktive Einkaufsmöglichkeiten bereichern unsere Region und bieten der Bevölkerung höchste Lebensqualität.

Veranstaltungen in Kooperation mit KULT A8 und hochkarätigen Künstlern



Arbeiten und wirtschaften in der Region

### **Breites Themenspektrum**

Wir wollen durch gemeinsame Projekte und Veranstaltungen sowie durch Erfahrungsaustausch die interkommunale Zusammenarbeit und somit auch jede einzelne Mitgliedsgemeinde stärken.

Innerhalb der WestAllianz München haben sich zu den Themen Bildung, Energie, Mobilität, Wirtschafts- und Siedlungsentwicklung, Naherholung und Tourismus sowie Kultur Arbeitsgruppen aus engagierten Bürgern, Unternehmern, Spezialisten und Gemeinderäten gebildet.

### **Einige Beispiele:**

Die Arbeitsgruppe ‚Energie‘ unter der Federführung der Gemeinde Maisach führt seit 2014 ein Schulprojekt zum Thema ‚Energiesparen‘ in den Grundschulen der WestAllianz-Gemeinden durch.

Die Arbeitsgruppe Bildung, angesiedelt in Bergkirchen, hat die ‚Bildungsakademie‘ entwickelt, die die Aus- und Weiterbildung in den Betrieben unterstützen wird. Im Jahr 2015 wurde die Broschüre „Ausbildungskompass“ eingeführt, die an



## Zusammen mehr erreichen – die WestAllianz München

Fortsetzung



den Mittelschulen und Realschulen im Gemeindegebiet verteilt wird.

Im Bereich Kultur arbeitet die WestAllianz München mit KultA8 zusammen und entwickelt jährlich ein hochkarätiges Kulturprogramm in den angeschlossenen Gemeinden.

Die Arbeitsgruppe Naherholung und Tourismus hat die Idee zum „Räuber-Kneißl-Radweg“ entwickelt, der – unterstützt durch EU-Fördermittel – eine sozialkritische Auseinandersetzung mit der Person Matthias Kneißl aber auch - bedingt durch den sehr bekannten Namen im bayerischen Sprachraum - viele Radbegeisterte in unsere Region bringen soll. Gleichzeitig profitiert unsere ortsansässige Bevölkerung in den Mitgliedsgemeinden der WestAllianz, da dadurch das Angebot zur Naherholung nochmals gestärkt wird. Der „Räuber-Kneißl-Radweg“ soll im Jahr 2018 realisiert werden.

Unsere Veranstaltungen wie das jährliche ‚Wirtschaftsforum‘ oder die ‚Expertengespräche der WestAllianz München‘, geben unseren Gästen die Möglichkeit, sich mit neuem Wissen und Informationen zu versorgen oder ihr Netzwerk innerhalb der WestAllianz München auszuweiten.

Den vierteljährlichen Newsletter mit Infos zu aktuellen Projekten und Veranstaltungen können Sie über die Homepage [www.westallianz-muenchen.de](http://www.westallianz-muenchen.de) bestellen.

Weitere Informationen zur WestAllianz München erhalten Sie ebenfalls auf unserer Homepage oder telefonisch in der Geschäftsstelle:

Tel. 08131-99176

[www.westallianz-muenchen.de](http://www.westallianz-muenchen.de)

## Ortspläne der einzelnen Ortsteile



## Ortspläne der einzelnen Ortsteile



## Ortspläne der einzelnen Ortsteile



## Ortspläne der einzelnen Ortsteile







Auf den Folgeseiten präsentieren sich alle Firmen, die durch ihre Anzeigenschaltung diese Broschüre ermöglicht haben. Wir würden uns freuen, wenn Sie diese Firmen bei Ihren nächsten Einkäufen berücksichtigen würden – vielen Dank.

|   |     |  |     |
|---|-----|--|-----|
| Abbruch, Erdbau – Konrad Kreppold .....               | 86  | Innen- & Aussenputz – Stefan Klotz .....     | 98  |
| Allroundservice – Steffen Ruhner .....                | 100 | Innen- & Aussenputz – WGM .....              | 96  |
| Apotheken .....                                       | 113 | Innenausbau D.Z .....                        | 93  |
| Ärztelhaus GVDL in Odelzhausen .....                  | 112 | Kaminkehrer – Herman Bader .....             | 91  |
| Autohaus –Auto Loder1899 .....                        | 116 | KFZ-Technik – Michael Lempa .....            | 95  |
| Autokran Müller – Michael Müller .....                | 89  | Kindertherapie – Kalies Jutta .....          | 113 |
| Autolackierer – Andreas Gutwein .....                 | 99  | Logo Erstellung – Die Top Partner .....      | 81  |
| Bäckerei-Konditorei – Gradl .....                     | 109 | Lüftungs- und Klimatechnik – Kalmbach ...    | 99  |
| Bad, Heizung, Haustechnik – Schräfl. ....             | 101 | Maler – Peter & Marco Gutmann .....          | 98  |
| Bauunternehmung – Hazrolli .....                      | 103 | Maler & Bodenleger – H. Breitsameter ....    | 102 |
| Buchladen & Ticketservice – Ulrich Aigner..           | 108 | Maschinenbau – Radloff .....                 | 95  |
| Busse, LKW- und PKW-Verkauf – Sejari .....            | 90  | Metzgerei – Werner Braun .....               | 109 |
| Drucksachen und Werbung – Jörg Kalies...              | 81  | Pflegedienst mit Herz – Manuela Peuker ...   | 111 |
| Elektroanlagen – Steininger .....                     | 99  | Nähstudio – Elisabeth Pfeffer .....          | 97  |
| Elektrotechnik und Neue Energien Kistler ..           | 104 | Patisserie Farfallina´s – Yvonne Höhne ..... | 106 |
| Energieberatung – Ludwig Ableitner .....              | 83  | Physiotherapie – Kalies Jutta .....          | 113 |
| Erdbeeren & Spargel Wolf .....                        | 110 | Raiffeisenbank Pfaffenhofen a.d. Glonn. .... | 2   |
| Fachanwälte Familien- und Erbrecht –<br>Lugmeyr ..... | 93  | Sanitär, Heizung – Stefan Kiemer .....       | 94  |
| Fahrschule – Kiemer .....                             | 91  | Schreinerei – Robert Sedlmeyr .....          | 102 |
| Fitness – Harrys Fitness Park .....                   | 114 | Schwimmbadtechnik – Wieland .....            | 87  |
| Fleisch- & Wurstspezialitäten – Lamplhof...           | 115 | Sicherheit – HDM Security-Service .....      | 82  |
| Friseurstüberl – Martina Klement .....                | 84  | Software – Geovision .....                   | 85  |
| Furtmühle mit Cafe´ Mahlgang .....                    | 105 | Spenglerei und Bedachungen – Schräfl. ....   | 101 |
| Gartenbau – Pawel Prukop .....                        | 102 | Steinmetzbetrieb – Alexander Weigert .....   | 100 |
| Gartenbau-Bedarf – Hartmann-Brockhaus .               | 108 | Steuerberater – Rainer Schweiger .....       | 81  |
| Gartengestaltung – Christian Kamlah .....             | 104 | Straßen- Tief- und Erdbau – Szczygiel .....  | 100 |
| Gartengestaltung – F. Bindea .....                    | 92  | Strassenbau – Schweiger .....                | 88  |
| Gärtnerei und Gartenbau – Modlinger .....             | 110 | Tankstelle – Loder .....                     | 116 |
| Gerüstbau- u. verleih – Stefan Diepold .....          | 98  | Technology Transfer Novel – Wanninger ...    | 108 |
| Gesundheitsberatung – Franziska Riepl .....           | 114 | Tierarztpraxis – Dr. Anke Nierlich .....     | 105 |
| Glasfaser-Internet – AltoNetz .....                   | 88  | Top Farb Veredlung – Andreas Neumann ..      | 87  |
| Glasreparaturen – Peter Manhart .....                 | 95  | Tore, Türen, Antriebe – Michael Schneider..  | 87  |
| Hair & Beauty – Sabrina Pfister .....                 | 87  | Transporte – Wolfgang Heitmair .....         | 91  |
| Handyladen Odelzhausen .....                          | 86  | Webseiten-Erstellung – AMAN .....            | 84  |
| Heizöl – Steigelmaier .....                           | 107 | Werbetechnik – Stefan Tonn .....             | 90  |
| Immobilien – Gasteiger .....                          | 92  | Ziegelsysteme – Kellerer .....               | 97  |
| Ingenieurbüro – Mayr .....                            | 83  | Zimmerei – Harald Mang .....                 | 96  |



Jörg Kalies



Grafik&Druck

Ihr Satz- und  
Druckpartner in der  
Gemeinde  
Pfaffenhofen a.d. Glonn

Broschüren für  
Vereine und  
Jubiläen

Geschäfts-  
ausstattung  
und CI

Logo-  
Entwurf



Layout  
Trikot- und  
KFZ  
Werbung

Webseiten-  
Erstellung

Dorfstraße 60  
85235 Unterumbach  
Telefon 0 81 34 - 55 33 230  
Telefax 0 81 34 - 55 33 231  
mobil 0151 - 2521 0673  
info@die-top-partner.de  
www.die-top-partner.de

Digitaldruck  
und  
Kopierservice

# *Rainer Schweiger* Steuerberater

Gerda-Hasselfeldt-Ring 17 85235 Pfaffenhofen/Glonn

Telefon 08134 - 9307 0 Fax 08134 - 930721

E-Mail: info@schweiger-steuerberater.de

**www.schweiger-steuerberater.de**

# **HDM SECURITY SERVICE**

**Sicherheitsdienst**

**Vermietung von Sicherheits-  
& Veranstaltungsequipment**



**[www.hdm-security.de](http://www.hdm-security.de)**

**PARTNER BEI INFRASTRUKTURMASSNAHMEN**



**Verkehrswesen**



**Wasserwirtschaft**



Blütenweg 5  
86551 Aichach-Untergriesbach  
Telefon 08251/87 50-0  
Mail info@ib-mayr.de

**ENERGIEBERATUNG**

**BAUPLANUNG**



**LUDWIG**  
ENERGIEBERATUNG

- Energieausweise
  - Pflicht bei Neubauten
  - Pflicht im Bestand bei Mieterwechsel und Verkauf
- KfW-Anträge u. Beratung
- Wärmebrückenberechnungen



**ABLEITNER**  
BAUPLANUNG

- Einfamilienhäuser
- Doppelhäuser
- Dachgeschossausbauten
- Umbauten

**BAUPLANUNGSBÜRO ABLEITNER**

Ludwig Ableitner  
Bautechniker, Energieberater HWK, Maurermeister  
Oberumbach  
Auf der Wiese 3  
85235 Pfaffenhofen  
08134/7749  
01520/9168574  
ludwig.ableitner@gmail.com





# Martinas Friseurstüberl

## Öffnungszeiten:

Montag bis Freitag  
von 8.00 bis 17.00 durchgehend

Samstag von 7.00 bis 12.00

Dienstag geschlossen



☎ 08134-1396

Bayerzell 2  
85235 Odelzhausen

**AMAN**  
digital.Media.Solutions



Websiteoptimierung für alle Geräte:  
Desktop, Handy und Tablet

Websiteerstellung mit Design,  
Konzept und Programmierung

Fotographie, Luftaufnahmen und  
Illustration

plattformübergreifende Websites mit  
Hosting und Domain

Support und Hilfe:  
Wir sind gerne für Sie da! Rufen Sie  
doch einfach an: 08134 9100



zufriedene Kunden

EDM  
**SECURITY**  
SERVICE



AlpaLifeStyle  
FITNESSCENTRE

**RHEONIK**

Quantachrome  
Dinoprofen  
p. u. f. u. s. t. r. a. u. s. s. e. n.



Auto Gelger

www.aman.de • 08134 9100



Aus der Region Pfaffenhofen:

# Intelligente Software für die Fertigung!



Geovision steht für Innovation und Tradition. 1986 aus einem Fertigungsbetrieb entstanden greift das Softwareunternehmen auf über 30 Jahre Fertigungs-KnowHow zurück. Das junge Team am Hauptsitz in Wagenhofen bei München entwickelt und vertreibt praxisgerechte Softwarelösungen für die Fertigungsindustrie in der kompletten DACH-Region.

**Initiativbewerbungen  
Willkommen.**  
Weiter Infos unter: [www.Geovision.de](http://www.Geovision.de)



Umbacher Straße 1    Tel 08134 - 932710    Info@geovision.de  
85235 Wagenhofen    Fax 08134 - 932739    www.Geovision.de

# www.kreppold.com



**kk**  
konrad kreppold

*Wir bringen die  
Steine ins Rollen!*

- Abbruch • Erdbau
- Bauschuttrecycling

Konrad Kreppold GmbH  
Konrad-Kreppold-Platz 1  
D-85235 Odelzhausen

Tel.: 08134-322  
Fax: 08134-7788  
info@kreppold.com

# Handyladen

Odelzhausen 

Montag - Dienstag & Donnerstag - Freitag

10:00 - 13:00 14:00 - 18:00 Uhr

Mittwoch & Samstag

09:00 - 14:00 Uhr

Telefon: 08134 / 2168870





Sabrina & Steffi

# Sabrina

## Hair & Beauty

**Friseurmeisterin**  
**Sabrina Pfister**  
**08134/9352000**

Umbacher Str. 1c  
85235 Wagenhofen  
[www.sabrina-hair-beauty.de](http://www.sabrina-hair-beauty.de)

Mittwoch geschlossen · Termine nach Vereinbarung



Verchromen  
Vergoldung  
Wassertransferdruck

### Kfz - Meisterwerkstatt



**TOP FARB VEREDELUNG**  
**ANDREAS NEUMANN**  
Gerda-Hasselheid-Ring 11  
85235 Wagenhofen  
/Pfaffenhofen an der Glonn  
Telefon: 08134 - 23 79 833  
[info@top-farbveredelung.de](mailto:info@top-farbveredelung.de)  
[www.top-farbveredelung.de](http://www.top-farbveredelung.de)

# [www.wieland-pumpenservice.de](http://www.wieland-pumpenservice.de)

## Schwimmbadtechnik

Folienauskleidung Schwimmteiche Zubehör

Tel. 08134 - 92622 mobil 0178 - 1818844

**Neubau · Planung · Altbau · Sanierung · Service · Ersatzteile**



**Normstahl**  
**ENTRE//MATIC**



**Michael Schneider**  
Tore  
Türen  
Antriebe

**Adelzhausen · 0 82 58 – 783 · [www.schneider-tore.de](http://www.schneider-tore.de)**

Straßenbaukompetenz  
seit 1964



moderner Maschinenpark



GPS gesteuerter Grader

Kies- & Asphaltmischwerk



Werk Walchshofen

... und regional verwurzelt



Kirchweihralle Sielenbach



# SCHWEIGER

STRASSENBAU GMBH · ALTOMÜNSTER

**Straßen- und Tiefbau**  
Altomünster · Schmelchen 2 · Tel. 08254. 99 77 0

**Asphaltmisch- und Kieswerk**  
Aichach-Walchshofen · Hochstattstr. · Tel. 08251. 24 78

Wir bauen das Netz für Ihre

# DIGITALE ZUKUNFT

Glasfaser-Internet und digitales Fernsehen – mit einem direkten Glasfaseranschluss von Altonetz.





AltoNetz

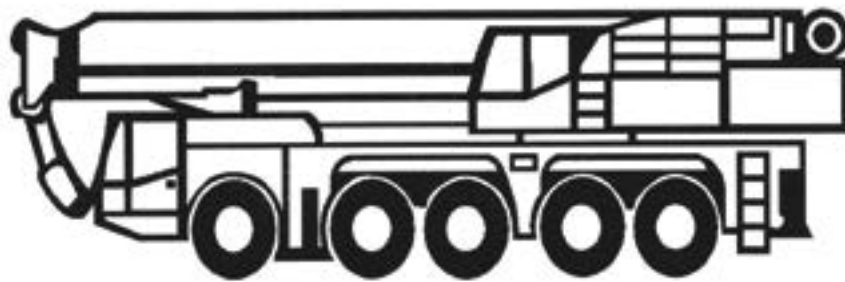
www.altonetz.de GmbH



# MÜLLER AUTOKRAN

wir beheben Ihre Probleme

**Kranarbeiten aller Art von 30 t – 120 t**



## Autokran Müller

Michael Müller jun.

**Ihr Partner für:**

- **Baumfällungen** •
- **Fertigteile setzen** •
- **Garagen setzen und versetzen** •
- **und vieles mehr** •

**Wir freuen uns auf Ihre Anfrage**

**Hauptsitz:**  
Stefansberger Str. 34  
82216 Maisach / Oberlappach

**Büro:**  
Eginostrasse 5  
85235 Egenburg

Mobil: 0162 / 33 03 50 7 · Telefon: +49 (0) 81 34 / 93 537 10 · Fax: +49 (0) 81 34 / 93 537 12  
E-Mail: [info@autokran-mueller.de](mailto:info@autokran-mueller.de) · Internetseite: [www.autokran-mueller.de](http://www.autokran-mueller.de)

**sejari**  
.....  
Bus, Truck & Trailer

**sejari**  
.....  
Bus, Truck & Trailer

**An- und Verkauf von gepflegten Bussen, LKW's und PKW's!**

Wir sind seit über 25 Jahren im Nutzfahrzeughandel tätig!



**Werkstattleistungen:**

- Kundenservice
- Reparaturen aller Art
- HU/AU/SP
- Bremsenprüfstand
- Reifenservice
- Ersatzteilverkauf

**Ansprechpartner:**

|                     |             |                       |                |
|---------------------|-------------|-----------------------|----------------|
| Gebrauchtfahrzeuge: | Amir Sejari | Mob: +49 172 8241041  | amir@sejari.de |
| Werkstatt:          | Johann Toni | Tel: +49 8134 9992-90 | toni@sejari.de |

**Sejari Kraftfahrzeuge GmbH**

|                     |                       |                |
|---------------------|-----------------------|----------------|
| Carl-Benz-Str. 5    | Tel: +49 8134 9992-0  | info@sejari.de |
| D 85235 Odelzhausen | Fax: +49 8134 9992-22 | www.sejari.de  |





(Bildquelle: BDU)

## Kaminkehrermeister vor Ort

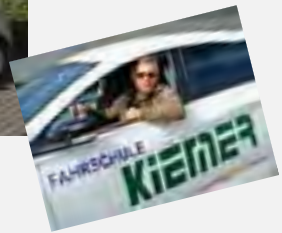
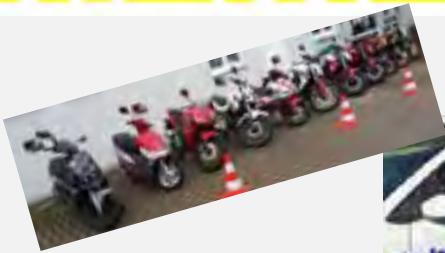
Hermann Bader  
Kaminkehrermeister

Castulusstr. 8 a  
86510 Eismannsberg

Telefon: 08208 95 99 744  
Mobil: 0179 46 75 900  
Fax: 08208 95 97 858

FAHRSCHULE  
**KIEMER**

... seit über 50 Jahren für euch da.



**!!! Jetzt Neu: Ausbildung der Klasse B im Elektroauto !!!**

Robert-Bosch-Str. 6  
85235 Odelzhausen  
Tel.: 08134 / 7220

[www.fahrschule-kiemer.de](http://www.fahrschule-kiemer.de)

Hauptstr. 1  
82216 Maisach  
Tel.: 08141 / 3871399

## Wolfgang Heitmair Transporte

seit 1996

*mia hom wos drauf!*

- Umzüge
- Transporte
- Montagen
- Haushaltsauflösungen
- Maschinenhandel

Gerda-Hasselfeldt-Ring 9 · 85235 Pfaffenhofen a.d. Glonn / Gewerbepark Wagenhofen  
Tel: 0 81 34 / 55 58 50 · Fax: 0 81 34 / 55 73 64 0 · [info@heitmair-transporte.de](mailto:info@heitmair-transporte.de)  
[www.heitmair-transporte.de](http://www.heitmair-transporte.de)

Ihr Immobilienmakler zwischen München und Augsburg



**Immobilien GmbH**



Bachwiesenweg 3 · 85235 Odelzhausen

e-Mail · [info@gasteiger-immobilien.com](mailto:info@gasteiger-immobilien.com)

Telefon 08134/99714-0 · Fax 08134/99714-2

- Grundstücke
- Häuser
- Wohnungen
- Gewerbe
- Vermietung
- Verkauf
- Beratung
- Bewertung

# Gartengestaltung

## F. Bindea

Rathausstraße 37 · 85235 Egenburg



### Gartengestaltung

### Pflasterarbeiten

### Rollrasen



☎ 08134 / 93 567 81 od. 0163 / 178 23 21

# KANZLEI LUGMAYR & KOLLEGEN

Fachanwälte für Familien- und Erbrecht  
[www.kanzlei-lugmayr.de](http://www.kanzlei-lugmayr.de)

Hauptsitz

Rumfordstraße 57, 80469 München  
Telefon 089 / 22 51 00  
Telefax 089 / 22 89 692

Zweigstelle Landkreis Dachau

Hauptstraße 1, 85235 Odelzhausen  
Telefon 08134 / 93 50 755  
Telefax 08134 / 93 50 756

[info@kanzlei-lugmayr.de](mailto:info@kanzlei-lugmayr.de)

Besuchen Sie auch unsere Ausstellung in Wiedenzhausen, Hauptstraße 3 (ehemals Sauter-Kiening)



**trockenbau • putzsanierung • altbausanierung  
bodensysteme • planung • beratung • ausführung**

Tel: +49 81 34935 8310 • Fax: +49 81 34935 8314 • Mob: +49 1766 129 2759  
E-mail: [d.z.innenausbau@gmail.com](mailto:d.z.innenausbau@gmail.com)

# KIEMER

BAD HEIZUNG SERVICE



**Installationen**  
**Wärmepumpen**  
**Wohnraumlüftung**  
**Ölfeuerung**  
**Badsanierung**  
**Solaranlagen**  
**Kundendienst**  
**Heizungsbau**  
**Wasseraufbereitung**  
**Altbausanierung**

**Stefan Kiemer Ölfeuerung GmbH**  
Gerda-Hasselfeldt-Ring 26  
85235 Pfaffenhofen

Tel. 08134-6122  
Fax 08134-7614  
E-Mail: [Kiemer@t-online.de](mailto:Kiemer@t-online.de)



Friedberger Straße 4  
85235 Oberumbach

Telefon: (0 81 34) 55 72 23  
Fax: (0 81 34) 9 35 94 49

E-Mail: [info@maschinenbau-radloff.de](mailto:info@maschinenbau-radloff.de)  
[www.maschinenbau-radloff.de](http://www.maschinenbau-radloff.de)

***Peter Manhart***

***Glashandel Verglasungen***

An der Schwemm  
85235 Roßbach  
Tel. 08134 / 997691  
Fax: 08134 / 997692

***Reparaturen  
von Verglasungen  
aller Art  
tel. erreichbar  
ab 16.<sup>30</sup> Uhr***

**KFZ-Technik-Lempa  
Michael Lempa**

Gartenweg 2  
85235 Pfaffenhofen / Glonn  
Tel: 08134 / 55 63 022  
[www.lempa-kfz-technik.de](http://www.lempa-kfz-technik.de)





Träume nicht vom Bauen,  
baue deinen Traum!

Dachstühle, Holzhausbau, Dachdeckung, Dachaufstockung, Einbau von Gauben und Dachfenstern, Dachsanierung, Dachausbau, Innenausbau, Trockenbau, Anbau, Carport, Treppenbau, Balkone, Fassaden, Planungen/Planeingaben, Spenglerarbeiten aller Art

Zimmererei - Holzbau  
**MANG**

Dachdeckerei - Bauspenglerei

Hauptstr. 20 85235 Egenburg  
Tel. 08134 / 1730 Fax 08134 / 7317  
info@Zimmererei-Mang.de  
www.Zimmererei-Mang.de

**W · G · M**

Weindl · Greppmeier · Münch

**ROHBAUVEREDELUNG**  
**- Meisterbetrieb -**  
**Innen & Aussenputz**  
**Vollwärmeschutz**

 **08134 / 99 70 60**  
**Weilerweg 1 · 85235 Oberumbach**



Natürlich. Nachhaltig. ZMK.

# DER BAUSTEIN FÜRS LEBEN.



**KELLERER ZMK**  
Natur pur –  
die unverfüllten Klassiker



**KELLERER ZMK-X**  
Verfüllt für höchste  
Anforderungen



**KELLERERZMK**  
ZIEGELSYSTEME

Ziegelsysteme Michael Kellerer GmbH & Co. KG  
Ziegeleistraße 13 | 82281 Oberweikertshofen  
Tel.: 08145/923-0 | Fax: 08145/5422  
Mail: info@kellererziegel.de | Web: www.kellererziegel.de



# Liesys Nähstüberl

**Änderungsschneiderei**  
Dirndl • Vorhänge • Tischwäsche

**Öffnungszeiten:**  
Montag bis Donnerstag  
10 bis 17 Uhr  
und nach Vereinbarung

**Elisabeth Pfeffer**  
Ligsalzstraße 4  
85235 Pfaffenhofen/Glonn  
Unterumbach  
Tel. 08134 9352123

[www.liesys-naehstueberl.de](http://www.liesys-naehstueberl.de)



# INNEN – AUSSENPUTZ GERÜST – WDVS

# KLOTZ

Dorfstraße 11  
85235 Unterumbach  
Tel.: 08134 / 340  
Fax: 08134 / 6084  
E-Mail:  
klotz-verputz@t-online.de

**P** MALERMEISTERBETRIEB  
&  
**M**  
**GUTMANN GBR**



Peter & Marco Gutmann GbR, Malermeisterbetrieb

Schusterberg 1 • 85235 Egenburg

Tel.: (08134) 72 64 • Fax: (08134) 55 66 88

Mobil: (0177) 282 14 45

[www.maler-gutmann.de](http://www.maler-gutmann.de) • [info@maler-gutmann.de](mailto:info@maler-gutmann.de)

- Maler- und Lackierarbeiten
- Fassadengestaltung
- Kreative Wandtechniken



*Die Farbe ist der Ort, wo sich unser*

*Gehirn und das Weltall begegnen...*

*(Paul Cézanne)*

**diepold**   
Diepold Gerüstbau u. -verleih  
Baudienstleistungen GmbH & Co. KG

- Gerüstbau- und Vermietung
- Mauer-, Stein- und Putzarbeiten
- Renovierungen
- Fundamentarbeiten
- Pflaster- und Gartengestaltung

**Stefan Diepold • Weberstraße 1a • 85235 Pfaffenhofen/Glonn**  
Telefon: 0 81 34 / 55 66 89 • Mobil: 0173 / 35 60 102 • [mail@diepoldgmbh.de](mailto:mail@diepoldgmbh.de)



**Andreas  
Gutwein**  
**Autolackierfachbetrieb**  
**08134-60 90**

Wachostrasse 14  
85235 Wagenhofen

Mobil 0151-10 60 58 61

autolackiererei-gutwein@t-online.de

# W. Kalmbach

GmbH & Co. KG



Dunstabzugshauben  
Wärmerückgewinnung  
Lüftungs- u. Klimatechnik  
Absauganlagen jeder Art  
Heizung u. Sanitär

email: w.kalmbach-1@t-online.de  
Tel. 0 81 34 / 8 99  
Tel. 0 81 34 / 61 40  
Fax.0 81 34 / 70 51

Mobil 01 71 / 7 11 29 57  
01 71 / 7 11 29 47  
01 51 / 25 30 00 49

**Glontalstrasse 25 - 85235 Egenburg**

*Ihr Spezialist für Gute Luft!*




- Antennen
- Telefon
- Wärmepumpen
- Umbau
- Neubau
- Service
- Baustrom

**Elektroanlagen  
Steininger GmbH  
Hauptstr. 22  
85235 Egenburg**

**Tel.: 08134 / 92713  
Fax: 08134 / 92715**

Internet: [www.elektroanlagen-steininger.de](http://www.elektroanlagen-steininger.de) · E-Mail: [steininger.egenburg@t-online.de](mailto:steininger.egenburg@t-online.de)



**Ruhmer Allroundservice**  
 Trockenbau - Innenausbau - Tapezieren  
 Anstriche - Verputz - Bodenverlegung

**Steffen Ruhmer**  
 Geschäftsinhaber

Dorfstraße 51  
 85235 Odelzhausen / Tlxh

Tel.: 08134 / 55 44 20  
 Mobil: 0179 / 7 11 21 30  
 Email: steffen.ruhmer@t-online.de

www.ruhmer-allroundservice.de

Trockenbau  
 Innenausbau  
 Tapezieren  
 Anstriche  
 Verputz  
 Bodenverlegung



Straßen-, Tief- & Kabelbau



Tel: 08134-55 71 441



Weitenried 3  
 85235 Pfaffenhofen / Glonn



**STEINMETZBETRIEB WEIGERT**

Inh. Alexander Weigert

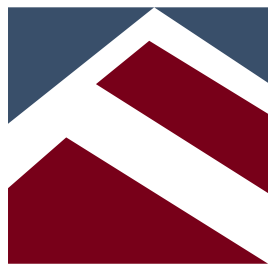
Steinmetz- und Steinbildhauermeister

Inschriften - Grabmale - Renovierung

Kirchstraße 2 - Sittenbach - 85235 Odelzhausen

Tel.: 08134 / 555413

E-Mail: weigert-naturstein@t-online.de



# SCHRÄFL

*Spenglerei und Bedachungen*

82281 Egenhofen • Brucker Str. 10

Telefon 081 34-557 49-0 • Fax 081 34-557 49-25

[www.schraefl-bedachungen.de](http://www.schraefl-bedachungen.de)

[info@schraefl-bedachungen.de](mailto:info@schraefl-bedachungen.de)



Ihr Spezialist  
für Bad, Heizung  
und Haustechnik!

**SCHRÄFL**  
BAD HEIZUNG HAUSTECHNIK

Friedberger Str. 6    [info@schraefl.de](mailto:info@schraefl.de)  
82281 Egenhofen    [www.schraefl.de](http://www.schraefl.de)  
Tel. 08134-93140    Fax 08134-931433



Fenster und Türen  
Innenausbau

**Sedlmeyr**  
SCHREINEREI

Bachstraße 5 • 85235 Unterumbach-Odelzhausen  
Telefon: 0 81 34 / 4 56 • Telefax: 0 81 34 / 72 13  
E-Mail: Robert.Sedlmeyr@freenet.de

www.Schreinerei-Sedlmeyr.de



PP

GARTENGESTALTUNG  
OBJEKTBETREUUNG



**Pawel Prukop**

Sportplatzweg 3  
85253 Pfaffenhofen an der Glonn  
Telefon / Fax 0 81 34-55 72 50  
Mobil 01 74-8 52 71 59  
Email: info@garten-prukop.de

**Hubert Breitsameter**

Maler  
Bodenlegerei - Farben - Tapeten  
Beratung - Verkauf - Ausführung

Hubert Breitsameter  
Gernstraße 11 a  
85235 Ebersried

Tel. (0 81 34) 13 08  
Fax (0 81 34) 55 60 62  
Mobil (0172) 8 56 41 10

email: maler-breitsameter@arcor.de



## HAZROLI BAUUNTERNEHMUNG MEHR ALS NUR EIN BAUPARTNER

Bereits seit dem Jahre 2005 sind wir ein zuverlässiger und kompetenter Ansprechpartner für große und kleine Bauvorhaben von der Planung, Beratung bis hin zur kompletten Fertigstellung.



### UNSER LEISTUNGSSPEKTRUM:

- Hochbauarbeiten
- Schlüsselfertiger Neubau
- Energetische Bauweise
- An-/Um-/Ausbau
- Trockenbau, Dachausbau
- Sanierung, energieeffiziente Sanierung, Modernisierung
- Individuelle Planung und Beratung
- Finanzierungstipps
- Schall-/Brandschutz
- Akustikbau
- Putzarbeiten (innen & außen)
- Fassadenarbeiten, WDVS
- Malerarbeiten, Stuckarbeiten
- Instandsetzung

SPRECHEN SIE UNS AN. WIR NEHMEN UNS ZEIT FÜR SIE.

#### Hazrolli Bauunternehmung GmbH & Co. KG

Gerda-Hasselfeldt-Ring 22 | 85235 Pfaffenhofen a. d. Glonn – Wagenhofen | Tel.: 08134 55648 - 0 | info@hazrolli.de

**WWW.HAZROLI.DE**

BESUCHEN SIE UNSEREN  
BAUSTOFFHANDEL.

## HAZROLI WOHNUNGSBAU UMFASSENDE SERVICE FÜR IHRE IMMOBILIE

Unsere Kernkompetenzen liegen in der Projektentwicklung, Ausführung von Bauträgermaßnahmen sowie dem Vertrieb der Immobilien.



### UNSER LEISTUNGSSPEKTRUM:

- Projektentwicklung
- Planung, Erstellung, Verkauf schlüsselfertiger Einfamilien-, Reihen- und Doppelhäuser
- Optimale Planung in Abstimmung mit Kommunen und Behörden
- Grundstückssuche und -kauf
- Beantragung der Baugenehmigung und Begleitung des Baugenehmigungsverfahrens
- Schlüsselfertige Erstellung inkl. kompletter Erschließung

SPRECHEN SIE UNS AN. WIR NEHMEN UNS ZEIT FÜR SIE.

#### Hazrolli Wohnungsbau GmbH

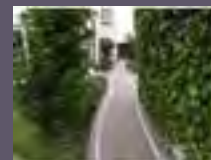
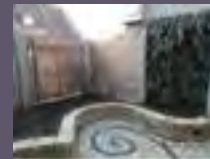
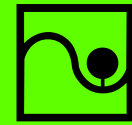
Gerda-Hasselfeldt-Ring 22 | 85235 Pfaffenhofen a. d. Glonn – Wagenhofen | Tel.: 08134 55648 - 0 | info@hazrolli.de

**WWW.HAZROLI.DE**



# Kamlah

## Gartengestaltung



Christian Kamlah  
85259 Wiedenzhausen  
Rohrbachstr. 19  
Telefon 08134 - 76 89  
Betriebshof-Wagenhofen

[www.kamlah-gartengestaltung.de](http://www.kamlah-gartengestaltung.de)

## LEBENSSTRAUM GARTEN

Gartengestaltung mit Pflanzen, Stein, Holz, Wasser und Licht

[www.kistlerneueenergie.de](http://www.kistlerneueenergie.de)



### Kistler Elektrotechnik & Neue Energie GmbH & Co. KG

Gerda-Hasselfeldt-Ring 17  
85235 Wagenhofen  
08134/55 66 55 - 0

[mail@kistler-elektrotechnik.de](mailto:mail@kistler-elektrotechnik.de)

### Unsere Leistungen:

- Photovoltaik-Anlagen
- Stromspeicher
- Elektrotechnik für Gewerbe, Landwirtschaft & Privat
- Kundendienst - Wartung
- E-Check & PV-Check
- Smart Home
- Ladestationen für Elektro-Mobilität

### Elektrische Energie

- ökologisch erzeugen
- intelligent speichern & effizient einsetzen





Haben Sie Lust auf eine kleine Zeitreise durch eine noch funktionierende Getreide- und Sägemühle ?

- ... Bayerns lebendigstes Museum
- ... Ausstellungen
- ... Café Mahlgang
- ... Mühlenladen
- ... Feiern in der Furthmühle
- ... Pädagogisches Programm

Weitere Info's unter [www.furthmuehle.de](http://www.furthmuehle.de)

Besuchen Sie uns doch! Wir freuen uns auf Sie.

Furthmühle Egenhofen | Furthmühle 1 | 82281 Egenhofen  
 Telefon 08134/ 99 191 | Fax 08134/ 99 193 | E-Mail [info@furthmuehle.de](mailto:info@furthmuehle.de)

Tierarztpraxis



**Dr. med. vet.  
Anke Nierlich**  
Praktische Tierärztin

**Tierarztpraxis für Kleintiere und kleine Heimtiere**

| Mo    | Di    | Mi    | Do    | Fr    | Sa    |
|-------|-------|-------|-------|-------|-------|
| 10-12 | 10-12 | 10-12 | -     | 10-12 | 10-11 |
| 16-19 | -     | 16-19 | 16-20 | 16-19 | -     |

Notfälle u. weitere Termine nach telefonischer Vereinbarung

**Gartenweg 11 · 85235 Pfaffenhofen an der Glonn**  
**Telefon 08134/32 58 22 [www.tierarztpraxis-nierlich.de](http://www.tierarztpraxis-nierlich.de)**



### Öffnungszeiten:

Montag - Donnerstag  
9.00 - 16.00 Uhr

Freitag  
8.00 - 16.00 Uhr

Sonntag  
10.00 - 16.00 Uhr

Samstag und an Feiertagen  
geschlossen



### Feiern

Hochzeits- oder Geburtstagstorte,  
italienisches Buffet vor Ort gekocht  
oder geliefert:

Anlässe zum Feiern gibt es viele -  
wir sorgen dafür, dass Ihr Fest eine  
unvergessliche Gaumenfreude  
wird. Oder möchten Sie Ihr Fest  
in unserem Bistro feiern?  
Wir beraten Sie gerne -  
besuchen Sie uns!

### Willkommen



[www.farfallinas.de](http://www.farfallinas.de)

### Weitere Infos

Unsere Mittagsgerichte  
und Informationen zu  
aktuellen Veranstaltungen  
finden Sie auf unserer  
Homepage



### Bistro

- Schlemmerfrühstück ab 9:00 Uhr
- Täglich wechselnde  
Mittagsgerichte
- Kaffeespezialitäten
- Große Auswahl an hausgemachten  
Kuchen und Torten
- Konfitüren, Schokoladen, Pralinen,  
süßes und pikantes Gebäck
- Jeden Freitag wechselnde  
Brotspezialitäten



## Farfallina's Patisserie

Landstraße 4  
85235 Wagenhofen  
Telefon: 08134 - 6011  
Telefax: 08134 - 6083

E-Mail an: [yh@farfallinas.de](mailto:yh@farfallinas.de)

[www.Heizoel-Stieglmaier.de](http://www.Heizoel-Stieglmaier.de)



# STIEGLMAIER

**Heizöl Diesel Gerätebenzin**

- ➔ **Heizöl und Dieselkraftstoff in bester Qualität**
- ➔ **Gerätebenzin**
- ➔ **AdBlue**
- ➔ **Pumpen**

**Täglich aktuelle Preise unter:**

**08134 / 276**

Karl-Heinz Stieglmaier e.K.  
Rudolf-Diesel Straße 8  
85235 Odelzhausen

Telefon: 08134 / 276  
Fax: 08134 / 5304  
E-Mail: [info@heizoel-stieglmaier.de](mailto:info@heizoel-stieglmaier.de)

# NOVEL

## Technology Transfer GmbH

Max und  
Alexander Wanninger  
Dorfstrasse 16  
85235 Unterumbach  
Telefon 08134-557000  
www.novel-tec.de

- Vertrieb und Service von Produktionsanlagen für die Halbleiterfertigung und Medizintechnik
- Hochvakuumanlagen • Funktionsbeschichtungen • Plasmaätzenanlagen • Automatisierungstechnik
- Restrukturierung von fluorinierten Kunststoffen



Offizielle München-Ticket-  
Vorverkaufsstelle

**Konzerttickets  
sofort zum Mitnehmen**

## Buchladen Odelzhausen

Ulrich Aigner  
Schlossstr. 3  
85235 Odelzhausen  
Tel. 0 81 34-99 72 82

[www.aigner-online.info](http://www.aigner-online.info)

Mail: [bestellung@aigner-online.info](mailto:bestellung@aigner-online.info)

Mo – Sa von 09.00 – 12.00 Uhr  
Mo – Mi und Fr von 15.00 – 18.00 Uhr

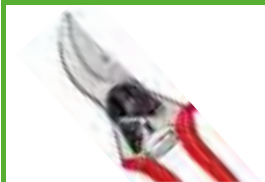
Einkaufen



## HARTMANN-BROCKHAUS

IHR PARTNER FÜR DEN GARTENBAU

### GÄRTNEREIBEDARF



### SCHUBKARREN



### GARTENWERKZEUG



### SCHLÄUCHE



### RASENSAMEN UND -DÜNGER



### REGENBEKLEIDUNG



### ERDEN UND SUBSTRATE



Gerda-Hasselfeldt-Ring 6c • D-85235 Pfaffenhofen-Wagenhofen  
Tel.: +49 (0) 8134 - 55 57 42 • Fax: +49 (0) 8134 - 55 65 99 • E-Mail: [vertrieb@hartmann-brockhaus.de](mailto:vertrieb@hartmann-brockhaus.de)

[www.hartmann-brockhaus.de](http://www.hartmann-brockhaus.de)

**Fein Frühstück –**

*Samstags Büffet von 12.30 Uhr*

**Lecker Mittagessen –** Den wöchentlichen Speiseplan finden Sie auf unserer Homepage

**Nachmittagskaffee –** mit Kuchen aus eigener Konditorei und Dinzler-Kaffeespezialitäten

**Brotzeiten**

*Frische Backwaren aus unserer Backstube sowie Ladenbäckerei*

**Einkaufen**

**Präsentkörbe**

**Café am Markt**

Marktstr. 14 · 85235 Odelzhausen · Tel. 0 81 34 / 55 47 34

[www.Cafe-am-markt-odelzhausen.de](http://www.Cafe-am-markt-odelzhausen.de)

Öffnungszeiten:

Mo - Fr. 6.30 bis 18.00 Uhr, Sa. 7.00 bis 13.00 Uhr



Bäckerei  
Konditorei  
Gradl

Café am Markt

**Backstube**

Rudolf-Diesel-Str. 13 · 85235 Odelzhausen

Tel. 0 81 34 / 93 50 79

Öffnungszeiten:

Mo - Fr. 6.00 bis 18.00 Uhr, Sa. 6.00 bis 17.00 Uhr

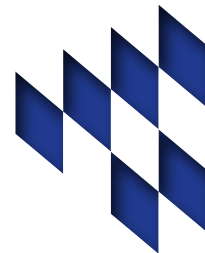
Sonn- und Feiertags 7.30 bis 11.00 Uhr

(bei 2 Feiertagen ist einer geschlossen, lt. Gesetz)



*So sehen unsere Teller nach dem Essen aus!*

*Kein Wunder:  
Wirtshaus mit Metzgerei  
und eigener Schlachtung*



metzgerei



Dorfstraße 4  
85259 Wiedenzhausen  
Tel: 08134 . 423  
Fax: 08134 . 815



[braunwerner@t-online.de](mailto:braunwerner@t-online.de)  
[metzgereibraun-huberwirt.de](http://metzgereibraun-huberwirt.de)

**Bei uns kommen Frische, Qualität und Geschmack zusammen - kommen auch Sie hinzu!**



**Seit 35 Jahren  
herrlicher  
Genuss!**

**Erbeeren & Spargel Wolf**  
Bayerzeller Straße 10 a  
85235 Ebersried  
Tel. 08134 / 92991  
[www.erdbeeren-wolf.de](http://www.erdbeeren-wolf.de)

blühen Sie auf!

**Gartenbau  
Modlinger**

*wo Blumenkauf Spaß macht!*

- Beet Balkonpflanzen
- Schnittblumen
- Gemüsepflanzen
- Floristik
- Binderei
- Topfpflanzen

*Öffnungszeiten:*

Mo. bis Fr. 08.00 – 12.00 Uhr

13.30 – 18.00 Uhr

Mi. und Sa. 08.00 – 12.00 Uhr

*Kontakt:*

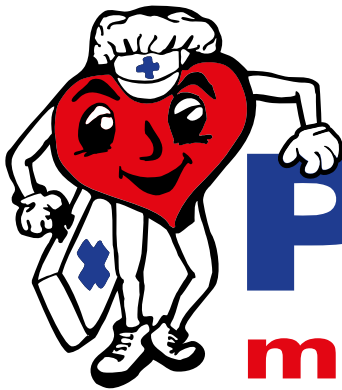
Waldstraße 6

85235 Odelzhausen-Sixtmitgem

Telefon: 08134 282

Telefax: 08134 559607

[www.gartenbau-modlinger.de](http://www.gartenbau-modlinger.de)



*Liebevolle  
Pflege  
zu Hause*

**Pflege**team  
**mit Herz** GmbH & Co KG  
**mobiler Pflegedienst**

Geschäftsführerin Manuela Peuker

Herbststraße 10 / 85253 Erdweg

Fax: 08138 / 666 552

**Tel.: 08138 / 1885**



## GESUNDHEITSVERBUND Dachauer Land eG

### Ihre ärztliche Versorgung in der Region

#### IM ÄRZTEHAUS ODELZHAUSEN

**ALLGEMEINMEDIZIN** (1. Stock)

**Dr. A. Dagge**

Montag 08.00 – 12.30 Uhr u. 15.00 – 19.00 Uhr  
Dienstag 08.00 – 15.00 Uhr  
Mittwoch 08.00 – 12.30 Uhr  
Donnerstag 08.00 – 12.30 Uhr u. 15.00 – 18.00 Uhr  
Freitag 08.00 – 15.00 Uhr

Terminvereinbarung:  
Praxis Dr. Dagge, Tel. 08134 / 238

**ALLGEMEINMEDIZIN** (2. Stock)

**K. Huttenloher**

Montag – Freitag 08.00 – 11.30 Uhr  
Montag und Freitag 16.00 – 18.00 Uhr  
Dienstag und Donnerstag 16.00 – 19.00 Uhr

Terminvereinbarung:  
Praxis Huttenloher, Tel. 08134 / 466

**AUGENHEILKUNDE** (2. Stock)

**Dres. C. Niederdelmann, F. Rombold**

Mittwoch und Freitag nur nach Vereinbarung  
Tel. 08134/9350028

**DERMATOLOGIE** (2. Stock)

**Dr. J. Sedlmayr, Dr. J. Schneider**

Dienstag 08.00 – 11.00 Uhr nur nach Vereinbarung

Terminvereinbarung:  
Praxis Huttenloher, Tel. 08134 / 466

**GASTROENTEROLOGIE** (2. Stock)

**Dr. J. Strobel**

Jeden 2. Dienstagnachmittag nur nach Vereinbarung

Terminvereinbarung:  
ZID Dachau, Tel. 08131 / 710 78

**KARDIOLOGIE** (2. Stock)

**Dr. R. Steinhard**

Montag (nicht jeden Montag)  
10.20 – 15.40 Uhr nur nach Vereinbarung

Terminvereinbarung:  
ZID Dachau, Tel. 08131 / 710 77

**ORTHOPÄDIE** (1. Stock)

**Dr. U. Vogel**

Dienstag  
13.00 – 16.00 Uhr nur nach Vereinbarung

Terminvereinbarung:  
Praxis Dr. Vogel (Karlsfeld), Tel. 08131 / 597 10

**UROLOGIE** (1. Stock)

**M. Keil**

Freitag 14.00 – 17.00 Uhr nur nach Vereinbarung

Terminvereinbarung:  
Praxis Keil (Mering), Tel. 08233 / 74 49 90



**DIABETES- UND ERNÄHRUNGSBERATUNG**

**S. Schneider**

(1. Stock)

Montag (nicht jeden Montag)  
10.00 – 15.00 Uhr nur nach Vereinbarung

Terminvereinbarung: ZID Dachau, Tel. 08131 / 710 77

#### IN DER REGION

**ALLGEMEINMEDIZIN**

**Dr. med. M. Franke-Wirsching  
Prof. Dr. med. R. Klein**

Montag, Dienstag, Donnerstag, Freitag 08.00 – 12.00 Uhr  
Montag, Dienstag, Donnerstag 16.00 – 19.00 Uhr  
Freitag 16.00 – 18.00 Uhr

85235 Egenburg, Hauptstraße 14, Tel.: 08134 / 931 60

**ALLGEMEINMEDIZIN**

**Dr. med. A. Schneider**

Ohne Termin:

Montag – Freitag 08.00 – 9.30 Uhr  
Montag, Donnerstag 16.30 – 17.30 Uhr

Mit Termin:

Montag, Dienstag, Donnerstag 10.30 – 12.00 Uhr  
Mittwoch, Freitag 10.30 – 13.00 Uhr

Dienstag 15.00 – 17.00 Uhr

Montag, Donnerstag 15.30 – 16.30 Uhr 18.00 – 19.00 Uhr

85253 Erdweg, Schulstraße 8, Tel.: 08138 / 422

**ALLGEMEINMEDIZIN**

**R. Guha**

Akutsprechstunde

Montag – Freitag 10.30 – 12.00 Uhr  
Montag, Dienstag u. Donnerstag 15.30 – 17.00 Uhr

86510 Ried, Glonstraße 28 a, Tel.: 08202 / 8262

**ALLGEMEINMEDIZIN**

**Dr. med. K. Matecki**

Montag – Freitag 08.00 – 12.00 Uhr

Montag 15.00 – 17.00 Uhr

Dienstag und Donnerstag 15.30 – 19.00 Uhr

82282 Unterschweinbach, Hauptstraße 15a  
Tel.: 08145 / 50 54

**VITAL-APOTHEKE**

**M. Weyerer**

Montag – Freitag 08.00 – 19.00 Uhr  
Samstag 08.00 – 12.30 Uhr

85235 Odelzhausen, Hauptstraße 3, Tel.: 08134 / 55 96 63

**MARIEN-APOTHEKE**

**M. Weyerer**

Montag, Dienstag, Donnerstag, Freitag 08.00 – 18.00 Uhr  
Mittwoch 08.00 – 12.30 Uhr

85235 Odelzhausen, Marktstraße 12, Tel.: 08134 / 242





**Ihr direkter Weg zur Gesundheit ...**



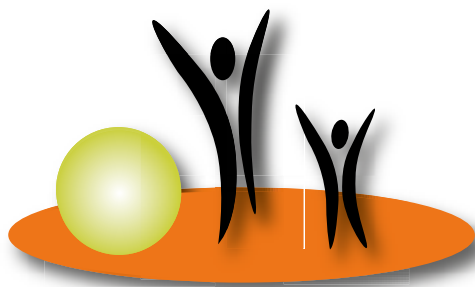
**vital** apotheke  
Ihr direkter Weg zur Gesundheit  
Hauptstraße 3 · 85235 Odelzhausen  
Tel.: 08134 - 55 96 63 · Fax: 08134 - 55 96 64  
E-Mail: vital-apotheke-odelzhausen@gmx.de

VERANTWORTUNG AUS TRADITION SEIT 1892  
**Marien Apotheke**  
Marktstraße 12  
85235 Odelzhausen  
Tel.: 08134 - 242 · Fax: 08134 - 6454  
E-Mail: marienapotheke\_odelzhausen@gmx.de

VITALAPOTHEKE  
SKINCENTER  
Hauptstraße 3  
85235 Odelzhausen  
TERMINE NACH VEREINBARUNG

Vertragsapotheke für Inkontinenzartikel (fast alle Kassen) mit Beratungsservice

# JUTTA KALIES



PHYSIOTHERAPIE  
MASSAGE  
KINDERThERAPIE

Marktstraße 5 • 85235 Odelzhausen  
Tel.: 08134/7124 • Internet: [www.physiotherapie-kalies.de](http://www.physiotherapie-kalies.de)

**DIE PRAXIS FÜR GROSS UND KLEIN**



**Harry's  
Fitness-Park**  
Gesundheit ● Reha ● Ausdauer

Hauptstraße 17 · 85235 Odelzhausen  
www.fitnesspark-odelzhausen.de  
Telefon 0 81 34 / 59 44

**Gesundheit**

**YOGA  
PiLATES**  
more than a sport  
Rückenschule

**Reha**

**PHYSIOTHERAPIE**

**FLEXI-BAR®**

**KRANKING** 

**XCO®**

**ZIRKELTRAINING**

**Ausdauer**


 **SPINNING®**

**KRANKING** 

 **ZUMBA®**  
FITNESS

**Power Dumbell®**

Ihre Gesundheit liegt mir am Herzen.  
Ich unterstütze Sie in den Bereichen  
Ernährung, Bewegung und Entspannung mit vielfältigen Angeboten.



Gesundheitsberatung  
Franziska Riepl

Reisererstr.6  
85235 Unterumbach

Tel. 08134/556973  
www.gesundheitsberatung-riepl.de



**Lamplhof-Hofmetzgerei**  
Kirchplatz 2  
85235 Pfaffenhofen a. d. Glonn  
Telefon 08134 / 928 08

**Man soll dem Leib  
etwas Gutes bieten,  
damit die Seele Lust hat,  
darin zu wohnen.**

(Winston Churchill)



### **Unsere Öffnungszeiten**

Dienstag 8 – 12 + 14 – 18 Uhr  
Donnerstag 8 – 12 + 14 – 18 Uhr  
Freitag 8 – 18 Uhr  
Samstag 8 – 12 Uhr



Besuchen Sie Lampl-Hof auf Facebook  
[www.lampl-hof.de](http://www.lampl-hof.de)

# AutoLoder1899®



1960



1930



1927

**A**lles fing 1899 mit der Eröffnung einer kleinen Werkstatt für Motoren und Fahrräder in Odelzhausen an. Josef Loder war fasziniert von den neuen Maschinen und den Fortbewegungsmitteln, die plötzlich auf den Straßen auftauchten. 1927 wurde die Firma, die in der Zwischenzeit auch Landmaschinen vertrieb, durch eine Tankstelle erweitert. Diese Tankstelle war wiederum eine der ersten in der nordwestlichen Umgebung von München. 1964 kam der Ford-Händlervertrag hinzu. Ein weiteres Autohaus

wurde 2006 in Kissing übernommen. Dort ist die Firma AutoLoder1899 Premium-Stützpunkthändler von Ford und wurde 2008 mit dem Chairman's Award, dem höchstmöglichen Preis von Ford, für Kundenzufriedenheit ausgezeichnet. Unser erklärtes Ziel ist es, Ihnen einen perfekten Service rund um Ihr Auto zu bieten, damit Sie sicher sein können, dass Ihnen Ihr Auto Freude und Spaß vermittelt. Neben unseren Autohäusern betreiben wir eine Tuning-Firma, die unter „Loder1899“ Tuningteile entwickelt und vertreibt.



**AutoLoder GmbH**  
Marktstraße 1 · 85235 Odelzhausen  
Tel. 08134/9300-0  
[www.ford-loder-odelzhausen.de](http://www.ford-loder-odelzhausen.de)



**AutoLoder1899**  
Oberländer Str. 1 · 86438 Kissing  
Tel. 08233/743809-0  
[www.ford-loder-kissing.de](http://www.ford-loder-kissing.de)

Neu- u. Gebrauchtwagen – Leasing – Finanzierung – Fahrzeugaufbereitung – Reparatur – Leihwagen – Carsharing